

HELSKI CYPEL





Cypel Helski wczesną wiosną 2009 roku

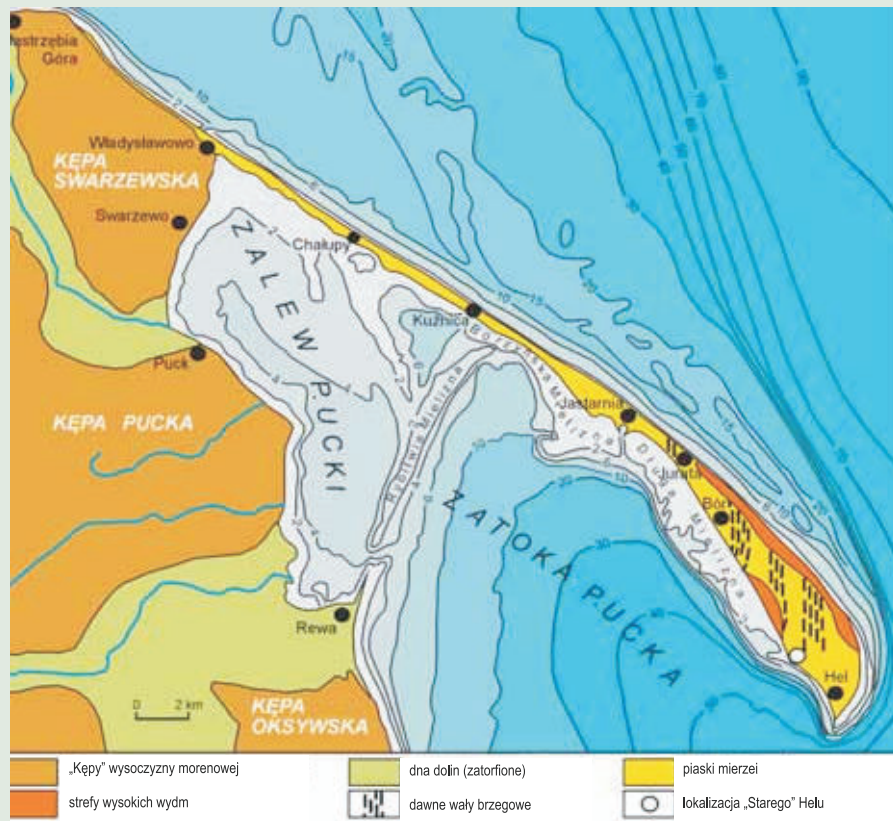
Cypel to geograficzna nazwa najdalej wysuniętej w morze części półwyspu.

Cyplem kończy się także Półwysep Helski.

Helski Cypel, tak jak i cały półwysep, jest wyjątkową formą geomorfologiczną. Jest zbudowany wyłącznie z piasku, który, będąc przenoszonym morskimi prądami wzdłuż wybrzeża, wciąż tworzy ten symboliczny koniec lub początek Polski.

Kształt i stopień wynurzenia cypla zmieniają wahania poziomu morza, falowanie, i wiatr.

O tym jak przyrodniczo cenne jest to miejsce, wie ciągle zbyt mało mieszkańców naszego kraju.



4

Szkic geomorfologiczny Półwyspu Helskiego i batymetria przylegającego morza
 Źródło: *Geo-sekrety Półwyspu Helskiego*, oprac. A. Tomczak, PIG, Gdańsk 2009.

Helski Cypel jest tą częścią półwyspu, która cały czas przyrasta. Fale wciąż niosą piaszczysty materiał, dobudowując w ten sposób kolejne centymetry podwodnego stoku, plaży i wydmy.

Bywają jednak takie dni, że, z uwagi na wysoki poziom morza, znaczna jego część kryje się okresowo pod wodą.

Na obniżenie tempa przyrastania cypla ma wpływ istnienie helskich portów. Północny falochron portu wojennego zatrzymuje ruch piasku od wewnętrznej części Zatoki Puckiej, powodując ubytki w części południowo-zachodniej zakończenia półwyspu.

Koniec cypla leży na granicy Zatoki Puckiej. Wody na wschód i północ od niego zaliczane są do akwenu Zatoki Gdańskiej.



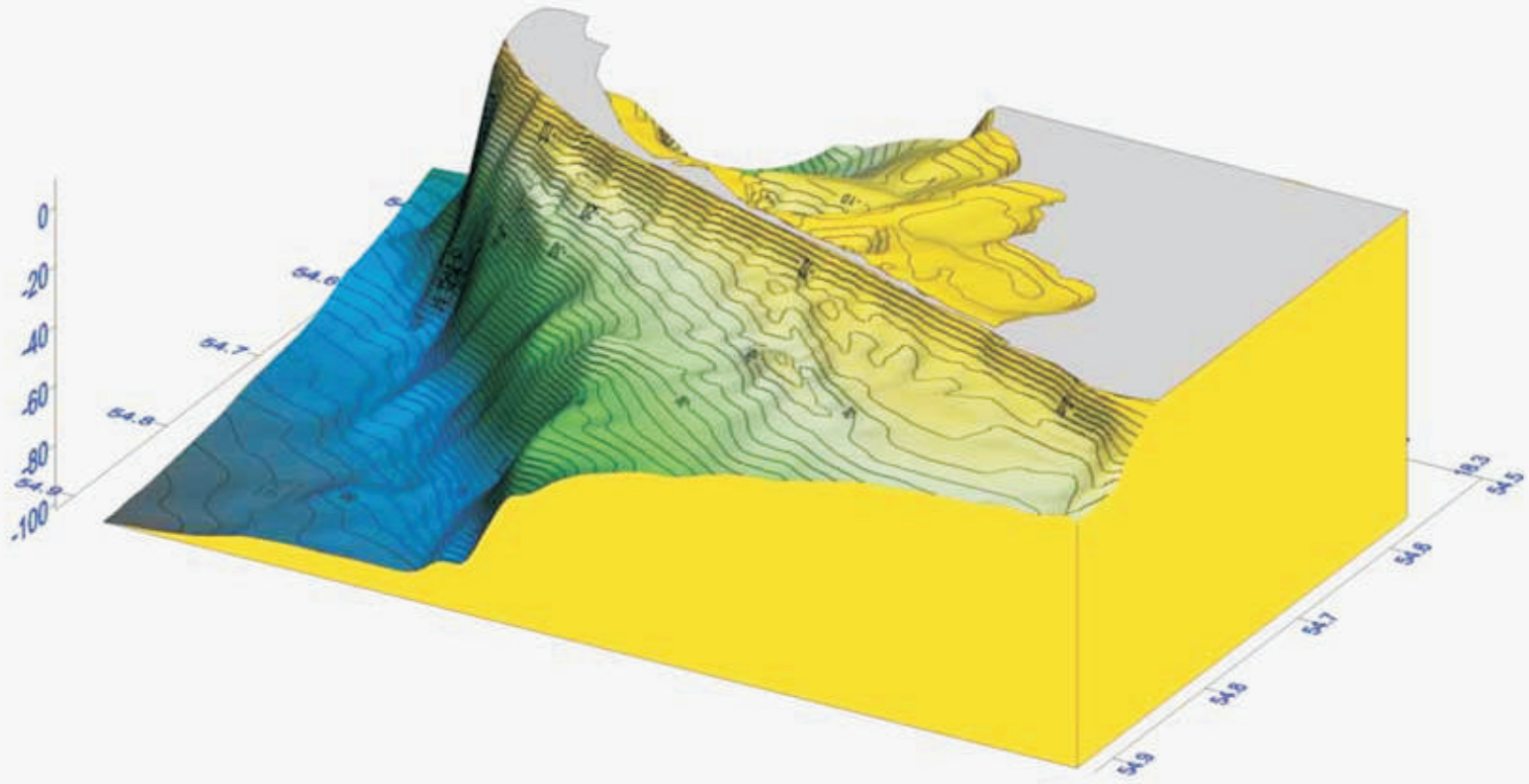
Stojąc na helskiej plaży, trudno sobie zdać sprawę z wyjątkowego ukształtowania północno-wschodniego stoku dna w rejonie Półwyspu Helskiego.

Gwałtowny piaszczysty uskok dna przy Helskim Cyplu sięga prawie 60 m głębokości. To unikatowe miejsce w skali całego kontynentu europejskiego.

Model graficzny ukształtowania dna w rejonie Półwyspu Helskiego

Źródło: Łęczyński L., 2009, *Morfolitodynamika przybrzeża Półwyspu Helskiego*,

Wydawnictwo Uniwersytetu Gdańskiego.





Helski Cypel – wrzesień 2006



Helski Cypel – styczeń 2007



Helski Cypel – listopad 2009



Helski Cypel – październik 2010



W bardzo wielu miejscach stan przyrody półwyspowych brzegów zakłóca oddziaływanie człowieka. Dziś tutejsze środowisko wymaga czynnej ochrony. Same zapisy prawa już nie wystarczają.

Zachowanie odwiedzających cypel osób pozostawia, niestety, wiele do życzenia. Wielu nie spaceruje po wyznaczonych ścieżkach, pozostawia na plażach odpadki. Wydmy oraz las wykorzystywane są często jako toaleta lub plażowa przebieralnia.

Poważnym problemem bywają również wszędobylskie reklamy. Psują widok oraz nie pasują do naturalności tego miejsca.



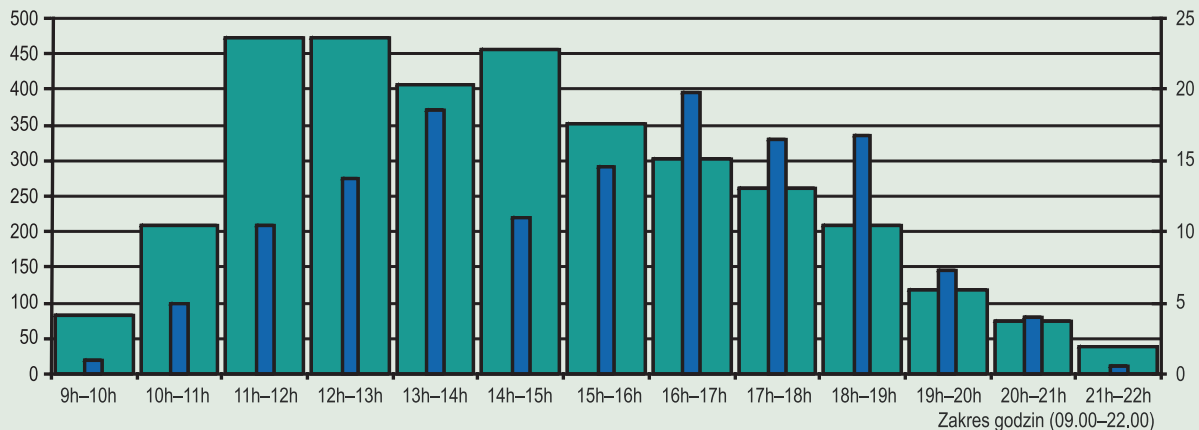
UWAGA!!!!

NIEBEZPIECZENSTWO!!!!

**BARDZO SILNE PRĄDY WODY
ORAZ NAGLE USKOKI DŃA**

Uwaga! Koniec Helskiego Cypla nie nadaje się do zażywania kąpiel. Silny morski prąd porywa i utrudnia powrót do brzegu. Dla amatorów kąpieli zorganizowana jest strzeżona plaża, która znajduje się ok. 500 metrów dalej, nad wodami Zatoki Gdańskiej.

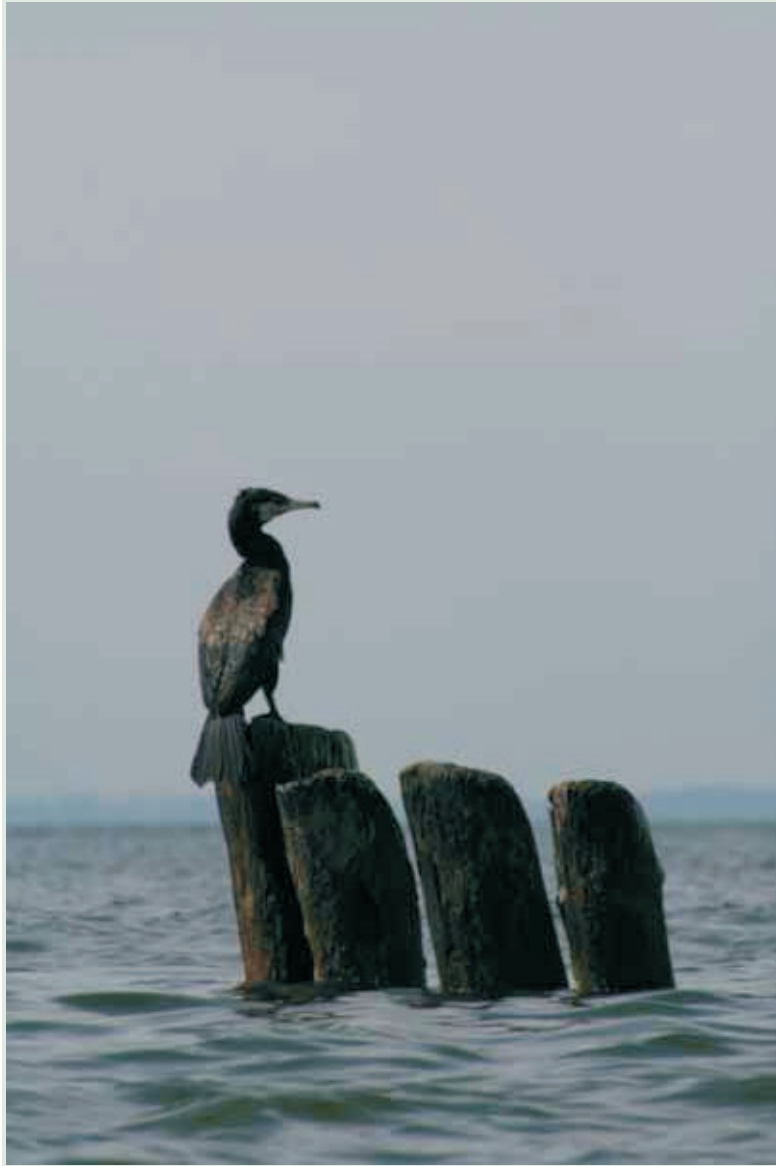
Z uwagi na ogromną krajobrazową atrakcyjność Helski Cypel jest niezwykle często odwiedzany przez ludzi. Oszacowano, że latem dziennie wkracza na ten teren od 2 do 5 tysięcy osób, co w ciągu roku daje w sumie liczbę około 300 tys.! (dane SMIOUG). Szukając wypoczynku lepiej być tu jesienią, zimą lub wiosną niż w szczycie letniego sezonu wakacyjnego.



Godzinowe średnie liczby osób (słupki zielone) oraz liczba wózków transportowych (słupki niebieskie) na drodze prowadzącej do Cypla Helskiego (w dzień wakacji letnich) – dane SMIOUG



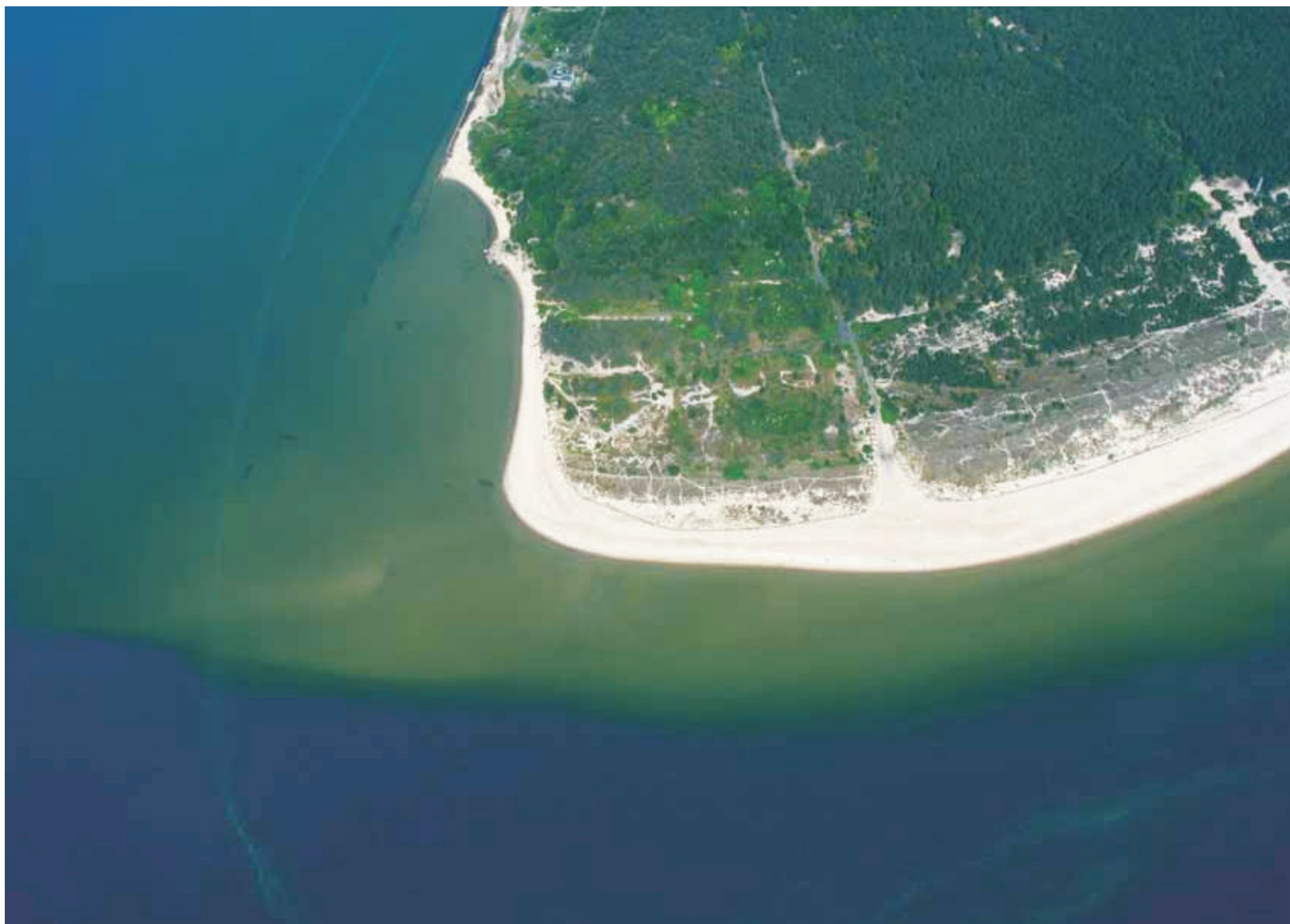




Helski Cypel to najlepsze w Polsce miejsce obserwacji sztormów i to bez względu na to, z którego kierunku wieje wiatr.

To także wspaniałe miejsce obserwacji ornitologicznych.





Półwysep Helski, a więc także i jego cypel, jest miejscem ochrony przyrody europejskiego systemu Natura 2000.

Na samym jego końcu, na bardzo małej powierzchni, występuje aż 6 unikatowych siedlisk przyrodniczych!

Są to:

- Inicjalne stadia nadmorskich wydmy białych (kod 2110)
- Nadmorskie wydmy białe (kod 2120)
- Nadmorskie wydmy szare ((kod 2130) - siedlisko priorytetowe
- Nadmorskie wrzosowiska bażynowe (kod 2140) - siedlisko priorytetowe
- Nadmorskie wydmy z zaroślami wierzby piaskowej (kod 2170)
- Lasy mieszane i bory na wydmach nadmorskich (kod 2180)

Ponadto stwierdzono zaczątki siedliska „Wilgotne zagłębienia międzywydmowe” (kod 2190) oraz potencjalne warunki do tworzenia się siedliska „Kidzina na brzegu morskim” (kod 1120).



Nadmorska plaża jest dla roślin bardzo trudnym środowiskiem życia, niestabilny piasek oraz brak słodkiej wody to główne problemy organizmów zamieszkujących wydmy. Do takich ekstremalnych warunków życia przystosowanych jest niewiele gatunków roślin i zwierząt. Flora wydmowa posiada silny, głęboko penetrujący podłoże, system korzeniowy oraz odznacza się ogromną odpornością na zasypywanie przez ruchome piaski. Roślinność ta spełnia bardzo istotne znaczenie w stabilizowaniu brzegu morskiego. Zatrzymuje na wydmach piasek nawiewany z plaży i doprowadza do jego akumulacji.

Wydmy są szczególnie wrażliwą na zniszczenie częścią ekosystemu morskiego, dlatego tak ważna jest właściwa i skuteczna ochrona terenów, na których siedlisko to występuje.



*Inicjalne stadia nadmorskich wydm białych to niewielkie piaszczyste pagórki z nieliczną roślinnością wydmową. Doskonałe warunki do ich powstawania panują latem, wówczas tworzą się one równoległe do linii brzegu. Jesienią i zimą, podczas silnych sztormów, są rozwiewane i rozmywane. Teren nazywany często wydmą przednią lub pierwotną, porośnięty jest bardzo skąpo przez honkenię piaskową *Honckenya peploides*, rukwiel nadmorską *Cakile maritima* oraz niewielkie kępki piaskownicy zwyczajnej *Ammophila arenaria*.*



Nadmorskie wydmy białe to siedlisko bardzo ważne z uwagi na jego unikatowe walory przyrodnicze, ale również krajobrazowe. Na wydmach białych występuje wiele rzadkich i specyficznych tylko dla tego siedliska gatunków roślin, takich jak: wydmuchrzyca piaskowa *Elymus arenarius*, piaskownica zwyczajna *Ammophila arenaria*, groszek nadmorski *Lathyrus japonicus* ssp. *maritima*, rukwiel nadmorska *Cakile maritima*. Piasek niesiony przez morski wiatr jest ciągle akumulowany, dzięki czemu wydma biała stale przyrasta. Na wydmach tych są dogodne warunki do powstawania niewielkich oczek słodkiej wody.



Nadmorskie wydmy szare usytuowane są za wydmami białymi. Są one znacząco utrwalone przez roślinność, pokryte gęsto trawami oraz turzycami, które stabilizują piaski. Na wydmach szarych rośnie szczotlicha siwa *Corynephorus canescens*, turzyca piaskowa *Carex arenaria* oraz piaskownica zwyczajna *Ammophila arenaria*. Na wydmie szarej można również spotkać niezwykle rzadkiego dziś mikołajka nadmorskiego *Eryngium maritimum* oraz fiołka trójbarwnego w odmianie nadmorskiej *Viola tricolor* ssp. *maritima*. Często towarzyszą im bujnie porastające podłoże porosty oraz mchy. Na wydmie szarej zaczynają się wykształcać procesy glebotwórcze, wzbogacające piasek w substancje pokarmowe.



Nadmorskie wrzosowiska bażynowe występują na niezwykle ubogich w składniki odżywcze powstałych z piasków morskich wydmach. Roślinność tego siedliska ma postać niewielkich polaci gęsto porośniętych wrzosami *Calluna vulgaris* i niskimi krzewinkami bażyny czarnej *Empetrum nigrum*.



Nadmorskie wydmy z zaroślami wierzby piaskowej - Salix repens tworzą się w niewielkich zagłębieniach wydm. Wierzba ta jedynie nad Bałtykiem rośnie dziko. Siedlisko podlega wielu zmianom z uwagi na dynamikę miejsca, w którym się wytworzyło. Często ulega zasypaniu przez piasek pochodzenia morskiego.




Lasy mieszane i bory na wydmach nadmorskich w rejonie Cypla Helskiego występują w formie pół naturalnej. Dominującym gatunkiem jest tutaj sosna zwyczajna *Pinus sylvestris*, która występuje w różnych grupach wiekowych. Siedlisko nadmorskich lasów charakteryzuje duża dynamika zmian, jest ono bardzo podatne na działanie silnych wiatrów morskich oraz abrazji brzegowej. Abrazja powoduje wcinanie się wody w głąb brzegu, a przez to cofanie się lądu i niszczenie nadmorskich fragmentów lasów.



W lesie Helskiego Cypla żyje kilka gatunków ssaków: sarna, dzik, lis, zając, tchórz, kuna, bywa tu także obcy rodzimej faunie jenot i wprowadzony sztucznie daniel.

Półwysep Helski jest też ważnym miejscem odpoczynku dla przelatujących w trakcie swych migracji ptaków wodnych oraz wodno- błotnych. Znajdują tu one warunki do odpoczynku oraz żerowania.


MEWY HELU



Mewa pospolita
Larus canus
Common Gull
Sturmmöwe
Goéland cendré




Mewa srebrzysta
Larus argentatus
Herring Gull
Silbermöwe
Goéland argente



Mewa biała
Larus hyperboreus
Glaucous Gull
Eismöwe
Goéland bourgmestre



Mewa siodłata
Larus marinus
Great Black-backed Gull
Mantelmöwe
Goéland marin



Śmieszka
Larus ridibundus
Black-headed Gull
Lachmöwe
Mouette rieuse

Na brzegu Cypla Helskiego lub na otaczających go wodach z łatwością można dostrzec kilka gatunków mew. Jest mewa siodłata, srebrzysta, pospolita, śmieszka, a nawet, choć bardzo rzadko, mewa blada.

Są też kormorany, rybitwy, morskie kaczki: krzyżówki, lodówki, a także łyski, perkozy i łabędzie.

W lesie lub jego pobliżu spotkać można: sikory bogatki i modraszki, mysikróliki, kosy, drozdy śpiewaki, zniczki, piecuszki, potrzosy.



Plaża Helskiego Cypla bywa miejscem odpoczynku fok. Najczęściej spotkać tu można foki szare. Odnotowywano również obecność fok obrączkowanych, a nawet pospolitych. Zwierzęta te wypoczywają tu czasami, po długiej wędrówce lub polowaniach na ryby.

Od ponad 30 lat podejmowane są kolejne decyzje dotyczące ochrony przyrody i krajobrazu Półwyspu Helskiego oraz otaczających go wód.

W 1978 Półwysep Helski i wewnętrzna część Zatoki Puckiej decyzją Wojewódzkiej Rady Narodowej w Gdańsku uzyskały status obszaru chronionego. Powołano tu Nadmorski Park Krajobrazowy.

W połowie lat 90. ubiegłego wieku rejon ten został zaproponowany do systemu morskich obszarów chronionych Komisji Helsińskiej (BSPA - HELCOM), co ostatecznie, w dniu 31 grudnia 2009 roku, specjalnym rozporządzeniem potwierdził Minister Środowiska.

Z uwagi na istnienie cennych siedlisk przyrodniczych oraz występowanie chronionych gatunków, z chwilą wejścia Polski do Unii Europejskiej obszar ten został włączony do unijnego systemu obszarów chronionych - Natura 2000. Wyznaczono dwa obszary PLB 220005 „Zatoka Pucka” i PLH 220032 „Zatoka Pucka i Półwysep Helski”

Od tego momentu zasoby przyrodnicze Helskiego Cypla podlegają także wspólnotowemu prawu ochrony przyrody – tzw. Dyrektywie Ptasiej i Dyrektywie Siedliskowej.

Dodatkowo, samorząd miasta, widząc jak narastają różnego typu zagrożenia dla środowiska naturalnego, a także kierując się potrzebą ochrony miejscowych walorów krajobrazowych, jak i patriotycznych tradycji obrony Helu, uchwalił powołanie w roku 2008 zespołu przyrodniczo-krajobrazowego pn. „Helski Cypel”.



Granice zespołu przyrodniczo-krajobrazowego pn. „Helski Cypel”
(załącznik do Uchwały Rady Miasta Helu Nr XXVI/155/08)

Uchwała Rady zabrania:

1. niszczenia, uszkodzenia lub przekształcania obiektu lub obszaru;
2. wykonywania prac ziemnych trwale zniekształcających rzeźbę terenu, z wyjątkiem prac związanych z zabezpieczeniem przeciwsztormowym lub przeciwpowodziowym albo budową, odbudową, utrzymywaniem, remontem lub naprawą urządzeń wodnych;
3. uszkodzenia i zanieczyszczenia gleby;
4. dokonywania zmian stosunków wodnych, jeżeli zmiany te nie służą ochronie przyrody albo racjonalnej gospodarce rolnej, leśnej, wodnej lub rybackiej;
5. likwidowania, zasypywania i przekształcania naturalnych zbiorników wodnych oraz obszarów wodno-błotnych;

6. wydobywania do celów gospodarczych skał, w tym torfu, oraz skamieniałości, w tym kopalnych szczątków roślin i zwierząt, a także minerałów i bursztynu;
7. umyślnego zabijania dziko występujących zwierząt, niszczenia nor, legowisk zwierzęcych oraz tarlisk i złożonej ikry, z wyjątkiem amatorskiego połowu ryb oraz wykonywania czynności związanych z racjonalną gospodarką rolną, leśną, rybacką i łowiecką;
8. zbioru, niszczenia, uszkodzenia roślin i grzybów na obszarach użytków ekologicznych, utworzonych w celu ochrony stanowisk, siedlisk lub ostoi roślin i grzybów chronionych;
9. umieszczania tablic reklamowych.



CZĘŚĆ I CHCIAŁA
BOHATEROM OBRONIC

POLEGŁYM W
WARSZAWIE
1939 r.

Helski Cypel od lat 30. ubiegłego wieku był częścią tzw. Rejonu Umocnionego „Hel” – elementem systemu obrony naszego kraju. Zbudowane tu militarne umocnienia i zainstalowane uzbrojenie służyły obronie terytorium Polski w Kampanii Wrześniowej 1939 roku oraz po II Wojnie Światowej. Teren był ogrodzony i zamknięty dla funkcji cywilnych przez 80 lat. Dziś pozostałości systemu obrony wybrzeża stały się zabytkami, których pielęgnacja jest nie mniej ważna, jak ochrona kamuflującej ich istnienie przyrody. Ustanowione prawne zabezpieczenia dla ochrony przyrody Helskiego Cypla oraz podejmowane regulacje i działania mają na celu usunięcie zagrożeń dla istnienia unikatowych siedlisk przyrodniczych i ochrony cennych fragmentów krajobrazu nadmorskiego. Przyczyniają się one także do zachowania materialnej tkanki historycznego dziedzictwa regionu – lokalnych zabytków.





„Ochrona cennych przyrodniczo siedlisk Cypla Helskiego poprzez ukierunkowanie ruchu turystycznego”

to nazwa projektu, który został złożony w ramach ogłoszonego przez Centrum Koordynacji Projektów Środowiskowych konkursu nr 1/2010(5.1.3): „Budowa lub modernizacja małej infrastruktury służącej zabezpieczeniu obszarów chronionych przed nadmierną i kontrolowaną presją turystów”.

Konkurs ogłoszono w ramach Działania 5.1. Wspieranie kompleksowych projektów z zakresu ochrony siedlisk na obszarach chronionych oraz zachowanie różnorodności gatunkowej, Priorytetu V. Ochrona przyrody i kształtowanie postaw ekologicznych Programu Operacyjnego Infrastruktura i Środowisko.



Zaplanowane w projekcie działania mają zniwelować niekontrolowaną antropopresję na siedliska i korzystające z nich gatunki.

Jeśli projekt uzyska wsparcie finansowe, wytyczone zostaną neutralne dla chronionych walorów przyrodniczych szlaki komunikacyjne; wybudowane pomosty odsuwające ruch od szczególnie narażonego na presję ludzką miejsca, jakim jest samo zakończenie półwyspu; zmodernizowany zostanie były obiekt wojskowy na cele wspomagające ochronę przyrody; odtworzeniu poddane zostaną zniszczone fragmenty siedlisk; zainstalowany dozór TV i uruchomione patrole terenu; rozmieszczone tablice informacyjno-ostrzegawcze.



Spodziewanym efektem wykonania projektu będzie:

- zachowanie przyrodniczych siedlisk w obrębie unikatowej geomorfologicznej formy i jej walorów krajobrazowych (w tym naturalnych procesów litodynamicznych)
- ograniczenie zakłóceń wobec fauny korzystającej z chronionego obszaru
- stworzenie infrastruktury ochronnej przed antropopresją oraz systemu informacyjnego dla kształtowania sprzyjających ochronie przyrody postaw u odwiedzających ten obszar osób

Rolę głównego realizatora projektu przyjęło miasto Hel.

Partnerują mu:

- Urząd Morski w Gdyni,
- Nadleśnictwo Wejherowo – Lasy Państwowe,
- Stowarzyszenie „Przyjaciele Helu”,
- Fundacja Rozwoju Uniwersytetu Gdańskiego.



Autorzy tekstu:

Krzysztof E. Skóra, Monika Selin, Klaudyna Sergot

Autorzy fotografii:

Krzysztof E. Skóra: ss. 14, 16, 16, 18 f2, 24, 26, 28, 30, 32, 34, 36, 38, 42, 48, 51, 54, 56, 58

Dariusz Bógdał: ss. 2, 22

Biker: ss. 18 f1, 20, 21

Ryszard Kretkiewicz: okładka i ss. 10, 11, 19 i 50

Kacper Kowalski: s. 7

Jacek Herbich: s. 38

Anna Biała: s. 12

Paweł Bloch: s. 13

„Helskie mewy” – rys. Cezary Wójcik

„Wizualizacja walorów Cypla Helskiego” – oprac. Magdalena Maderska

Skład, druk:

Zakład Poligrafii. Fundacja Rozwoju Uniwersytetu Gdańskiego

ul. Armii Krajowej 119/121, 81-824 Sopot

tel./fax: (58) 551 05 32, tel. (58) 523 13 75, 523 14 49

PARTNERZY:



WOJEWÓDZKI FUNDUSZ
OCHRONY ŚRODOWISKA
I GOSPODARKI WODNEJ
W GDAŃSKU



FUNDACJA
ROZWOJU
UNIWERSYTETU
GDAŃSKIEGO



NACELNICTWO WĘSI BRONÓW