

Burmistrz Helu przystąpił do programu

ICE – In Case of Emergency – „w nagłym wypadku”.

Każda osoba może stać się ofiarą wypadku lub może potrzebować pomocy. Możemy zwiększyć szanse na otrzymanie pomocy, jeżeli ratownicy medyczni, policja, straż pożarna będą miały dostęp do dodatkowych, niezbędnych informacji tj. grupa krwi, uczulenie na dany lek, informacja o obecnym stanie zdrowia, oraz o przebytych niedawno zabiegach operacyjnych. Wystarczy, że ratownik odnajdzie w naszym telefonie skrót **ICE**, który obowiązuje na całym świecie. Pod pozycją **ICE**, w spisie numerów telefonów w komórce, powinien znajdować się numer telefonu do najbliższej osoby, która będzie mogła udzielić w/w informacji.

Historia ICE

Pomysł stworzenia międzynarodowego systemu „w razie wypadku” narodził się we Włoszech. Media włoskie przy współpracy ze służbami ratowniczymi opracowały szybki system informacyjny. Za jego najistotniejsze informacje przy ratowaniu życia pacjenta uznano: grupę krwi, przyjmowane leki, problemy zdrowotne, alergie. Informacje te niejednokrotnie pomagają w walce z czasem o ludzkie życie.

Sam skrót powstał jednak w Wielkiej Brytanii podczas zamachów terrorystycznych w 2005 roku. Wtedy to właśnie brytyjski paramedyk Bob Brotchie wpadł na pomysł wprowadzenia szybkiego skrótu. Uznano, że bardzo często telefon komórkowy jest jedynym przedmiotem, który można znaleźć przy osobie poszkodowanej w wypadku. Lista kontaktów w naszych telefonach zwykle jest bardzo długa i nie wiadomo, kogo w pierwszej kolejności powinniśmy powiadomić. Międzynarodowy skrót, pod którym można byłoby umieścić taki numer to ICE = In case of emergency, tzn. w razie wypadku. W związku z tym ratownicy zaczęli promować, aby każdy w swoim telefonie komórkowym umieścił na liście kontaktów osobę, z którą trzeba się skontaktować w nagłych wypadkach właśnie pod skrótem ICE.

ICE na świecie

Na świecie działalność na rzecz akcji propagujących **ICE** wśród społeczeństwa w czasach ataków terrorystycznych, ataków anomalii globalnego ocieplenia jak również wzrastającej liczby ofiar wypadków drogowych stała się niemalże priorytetem. Przykładem są strony miejscowych jednostek policji, które aktywnie przyłączają się i zachęcają do przystąpienia do społeczności ICE, jak również prowadząc akcje edukacyjne. Coraz częściej również prywatne firmy, dbając o bezpieczeństwo swoich pracowników, wręczają im firmowe karty **ICE**.

ICE w Polsce

Polska śladem innych krajów świata aktywnie przyłącza się do akcji **ICE**, a przykładem mogą być liczne strony internetowe i akcje propagujące. W Polsce największy odsetek ofiar to poszkodowani w wypadkach drogowych i dlatego też koncerny samochodowe oraz inne firmy i instytucje włączają się do akcji poprzez umieszczane na swoich stronach internetowych postów o **ICE**. Do akcji przyłączyły się:

- wspierająca ratowników jak i poszkodowanych Europejska Fundacja Honorowego Dawcy Krwi „KREWNIACY”, która w październiku 2007 roku wprowadziła do sprzedaży brelok Krewniaków z grupą krwi, a od kwietnia 2008 roku również brelok Krewniaków wraz z gratisową plastikową kartą bezpieczeństwa oraz naklejką - hologramem **ICE**.

Brelok Krewniaków wraz z kartą ICE i naklejką na telefon można zakupić w następujących miejscach: Empik, Poczta Polska, Relay, Inmedio, www.agito.pl, - www.krewniacy.pl/sklep

- Polski Czerwony Krzyż przygotował specjalną kartę **ICE**, która dostępna jest na stronie internetowej **PCK**. Karta **ICE** jest wielkości wizytówki, zatem mieści się w portfelu, kieszeni itp. - www.pck.org.pl

Idea **ICE** to nie tylko wpisywanie numeru **ICE** do telefonów komórkowych.

Wypełniając "Kartę bezpieczeństwa ICE", podając numer telefonu do najbliższych, pomagamy ratownikom medycznym i sobie samym. Dzięki temu ratownicy wiedzą kogo powiadomić w razie nagłego wypadku, a także od kogo uzyskać dodatkowe informacje o poszkodowanym. Dla własnego bezpieczeństwa warto jest zostawić bliskim informacje o swoim bieżącym stanie zdrowia: grupie krwi, przyjmowanych lekach, przebytych chorobach, alergiach, itp.

Zanim wpiszesz czyjś numer telefonu we własnym telefonie komórkowym pod hasłem **ICE** - zastanów się nad tym, czyj numer telefonu powinien to być?

Najlepiej pod hasłem **ICE** wpisać osobę bliską, która będzie udzielać informacji na temat naszego zdrowia rzeczowo i dokładnie.

Przed wpisaniem numeru w telefonie komórkowym pod hasłem **ICE** powiadom osobę i wyjaśnij jej na czym polega system **ICE** oraz zapytaj o zgodę na wpisanie jej.

Jeśli uzyskasz zgodę, przełącz najistotniejsze informacje na temat swojego stanu zdrowia itp.

Jeśli chcesz wpisać więcej osób pod hasłem **ICE** to każdej z osób musisz nadać kolejny numer Np. **ICE1, ICE2**

...

ICE1, ICE2, ICE3, itd. np. ICE1 - mama +48 22 123 44 33, ICE2 - tata +48 600 123 456

INFORMACJA = ŻYCIE!!!

RAPORT Z BADAŃ KRAJOWEGO RUCHU TURYSTYCZNEGO W WOJEWÓDZTWIE POMORSKIM W 2008 ROKU



Raport krajowy ruch turystyczny w województwie pomorskim powstał w Instytucie Turystyki na zamówienie Urzędu Marszałkowskiego Województwa Pomorskiego. Przedmiotem zamówienia było badanie ruchu turystycznego w województwie pomorskim przy pomocy 1200 wywiadów telefonicznych wspomaganych komputerowo wśród mieszkańców Polski aktywnych turystycznie oraz 1800 wywiadów bezpośrednich kwestionariuszem papierowym na populacji dorosłych mieszkańców Polski odwiedzających woj. pomorskie latem 2008 roku z uwzględnieniem konsultacji społecznych w wybranych subregionach.

Badania te były podstawowym źródłem danych wykorzystywanym w raporcie. Wyniki badań wskazują, że woj. pomorskie w ostatnich trzech latach było najczęściej odwiedzanym województwem w Polsce. Główne cele przyjazdów to wypoczynek i zwiedzanie – razem 71,3% wskazań. Inne najczęściej wskazywane cele typowo turystyczne to rozrywka, turystyka aktywna i udział w imprezach kulturalnych, sportowych lub innych.

Półwysep Helski charakteryzuje się najwyższym udziałem wypoczynku jako głównego celu przyjazdów (69,6% przyjazdów do regionu, o 16,2 % powyżej średniej dla województwa).

Do najczęstszych przyczyn wyboru oferty turystycznej województwa pomorskiego należy możliwość atrakcyjnego spędzania czasu. Ten powód wskazała blisko jedna czwarta badanych. Niewiele mniej respondentów wybierało Pomorze ze względu na ciekawe obiekty do zwiedzania. Na możliwość wypoczynku, jaką stwarza województwo, wskazywała blisko jedna piąta osób. Przyroda i walory naturalne stanowiły powód wyboru pomorskiego dla 17% badanych. Istotną przyczyną wyboru oferty województwa są też warunki pobytu, dojazdu i lokalizacja – ten powód podało 12% respondentów.

Spośród 378 miejscowości, regionów, miejsc lub obiektów wymienionych przez respondentów tylko cztery cieszyły się popularnością u ponad 10% ogółu badanych.

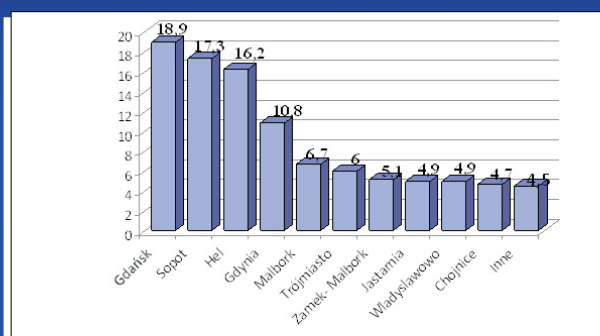
Najczęściej odwiedzano Gdańsk (19% ogółu, 20% respondentów wskazujących przynajmniej jedną miejscowość, miejsce lub obiekt), Sopot (odpowiednio 17% i 18%), **Hel** (16% i 17%) oraz Gdynię (11% i 12%).

Respondenci wymienili 178 miejsc i regionów, które zamierzają odwiedzić podczas przyszłych podróży. Spośród ankietowanych 1,5% nie miało jeszcze dokładnie sprecyzowanych miejsc, a nawet określonych regionów województwa, które pragną odwiedzić. W pierwszej dziesiątce wymienionych konkretnie miejscowości znalazły się: Gdańsk, Sopot, **Hel**, Łeba.

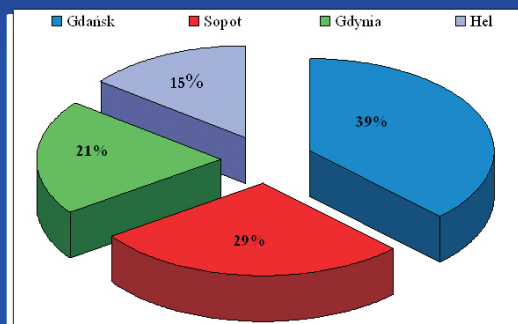
Wśród atrakcji województwa pomorskiego w oczach Polaków aktywnych turystycznie najczęściej wymieniane były Miasta (pierwsza dziesiątka), gdzie przodowały Gdańsk (39% wskazań), Sopot (29%) i Gdynia (21%), **Hel** (15%).

W rankingu miejscowości, miejsc i obiektów uznawanych za najbardziej atrakcyjne w woj. pomorskim przez turystów przebywających w tym regionie Hel znalazł się na 3 miejscu.

NAJCZĘŚCIEJ ODWIEDZANE MIEJSCA I ATRAKCJE



Atrakcje województwa pomorskiego w oczach Polaków aktywnych turystycznie



*Procenty nie sumują się do stu, możliwość 3 odpowiedzi.

Najczęściej wymieniane miejsca planowanych w przyszłości podróży w województwie pomorskim

