



BIULETYN

URZĘDU MIASTA HELU

NR 10-12 GRUDZIEŃ 2008

URZĄD MIASTA HELU, ul. Wiejska 50, 84-150 Hel, tel: 0 (58) 677 72 40, fax: 0 (58) 677 72 77, www.goHel.pl bip.hel.eu sp-upo@goHel.pl

Szanowni Państwo!

Grudzień to miesiąc, w którym obchodzimy święta Bożego Narodzenia, czas spotkań w rodzinnym gronie, w podniosłej, ale zarazem radosnej i ciepłej atmosferze. Grudzień to także okres intensywnych prac, związanych z jednej strony z przygotowaniem miasta do świąt, ale przede wszystkim prac nad przyszłorocznym budżetem. Projekt budżetu został zatwierdzony i przekazany radnym w dniu 14 listopada. Jest też do wglądu dla każdego zainteresowanego w Biuletynie Informacji Publicznej. Planowana data uchwalenia budżetu przez Radę Miasta Helu to 18 grudnia, wcześniej odbędą się posiedzenia komisji w tej sprawie. Więcej informacji i szczegółów na temat planów na rok 2009 przedstawię w kolejnym biuletynie, teraz chciałbym przybliżyć jedynie jedno z zadań, którego wykonanie, planujemy w roku następnym.

W ramach działań związanych z ochroną zdrowia rozpoczniemy program profilaktyki przeciwko zachorowaniom na raka szyjki macicy. Głównym elementem tego programu będą szczepienia ochronne dla dziewcząt w wieku 14 i 15 lat. Towarzyszyć temu będą zajęcia edukacyjne realizowane w szkole, przybliżające młodzieży problem z jednej strony zagrożeń, z drugiej możliwości ochrony i zapobiegania tej strasznej chorobie. Odbyło się już spotkanie z rodzicami, mające na celu uzyskanie ich opinii. Zgodnie z przewidywaniami wszyscy obecni na spotkaniu jednoznacznie pozytywnie wypowiedzieli się i zaakceptowali propozycję objęcia ich córek programem. Oczywiście program ma być wieloletni, w następnych latach skorzystać mają wszystkie dziewczęta z grupy wiekowej rekomendowanej do szczepień. Więcej informacji na ten temat już niedługo znajdziecie Państwo na naszej stronie internetowej.

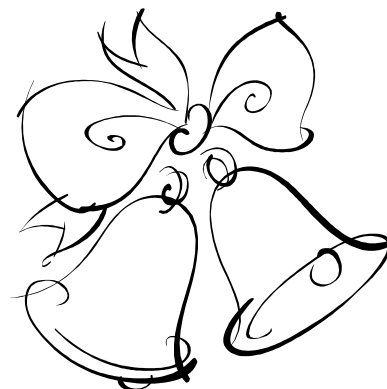
Jak co roku chciałbym także zaapelować do właścicieli i zarządców nieruchomości o zwrócenie szczególnej uwagi na czystość i porządek, szczególnie w okresie świąt, tak by upływały one w naprawdę miłym i podniosłym nastroju, bez żadnych niepotrzebnych zakłóceń.

Jarosław Pałkowski
Zastępca Burmistrza Helu

Cicho się zakradnę do stajenki wrót
by patrzeć i patrzeć na miłości cud,
by patrzeć na Matkę i na Boże dziecko
i więcej niczego nie pragnę na świecie.
Poproszę Dzieciątko – ciszy sercem całym,
by dobrocią w domu naszym zamieszkało.

S.H. Grabska

Z okazji zbliżającego się Bożego Narodzenia
życzymy Państwu świąt spędzonych w gronie najbliższych.
W domu pachnącym piernikiem, choinką
i z odgłosem pięknych staropolskich kołęd.
Niech ten piękny okres przedświąteczny i samych już świąt
napelni Państwa nadzieją i wiarą na lepsze jutro.
A pokój i radość wypełnią Państwa domy.



Przewodniczący Rady Miasta Helu
Edward Mroziak

Zastępca Burmistrza Helu
Jarosław Pałkowski

SPOTKANIA SZACHOWE

Od 10 grudnia br. miłośnicy gry w szachy będą mieli możliwość oddawać się swojej pasji. W Miejskiej Bibliotece Publicznej będzie sposobność, aby zrelaksować się przy grze, której kolebką są Indie, a która jest również dyscypliną sportową.

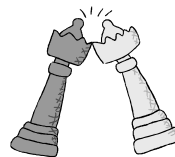
Kto będzie najlepszy? Przyjdź i sprawdź.

Spotkania odbywać się będą w:

środę 13.00 – 15.00,

piątek 13.00 – 15.00,

sobotę 11.00 – 13.00.



Opiekunem szachistów jest pan Sławomir Franczak.

STYPENDIA

Rada Miasta Helu podjęła w dniu 29 października 2008 roku nową uchwałę w sprawie „Regulaminu przyznawania stypendium za wyniki w nauce oraz za osiągnięcia naukowe i artystyczne, inne osiągnięcia naukowe i artystyczne, sportowe”. Z uchwałą Nr XXVI/158/08 można zapoznać się w BIP, na stronie bip.hel.eu lub w pokoju nr 204 Urzędu Miasta Helu.

Główne zmiany dotyczą zmniejszenia średniej dla studentów z 4,60 do 4,50 oraz uszczegółowienia załącznika nr 1 do wniosku, w zakresie m.in. daty urodzenia.

SPALANIE ŚMIECI ZABIJA

Każdy mieszkaniec Helu oraz osoba prowadząca działalność gospodarczą na terenie miasta Helu, są zobowiązani do podpisania umowy z wybraną firmą na wywóz nieczystości oraz przechowywania rachunków za wywóz nieczystości. Niestety, niektórzy „oszczędni” mieszkańcy, ogrzewają mieszkania paląc w piecach śmieciami: butelkami, opakowaniami plastikowymi, kawałkami mebli, a nawet starymi oponami czy sprzętem AGD czy RTV. Nie zdają sobie sprawy, że takie postępowanie to nie „czysty zysk”, ale systematyczne zatrucie środowiska w którym mieszkają. W procesie spalania śmieci, a szczególnie tworzyw sztucznych powstają toksyczne opary. Zanieczyszczenia wydobywające się z kominów domowych, które są stosunkowo nisko umieszczone, w dużej mierze pozostają w najbliższej okolicy „truciciela”, a więc w pobliżu jego domu. Zanieczyszczenia te unoszą się w powietrzu, jak również przedostają się do gleby i wody.

Substancje trujące, które wydzielają się podczas spalania powodują przewlekłe stany zapalne, błon śluzowych nosa, zatok przynosowych, gardła i krtani. Toksyczne zanieczyszczenia wywołują również zmiany chorobowe skóry pod postacią odczynów toksyczno – alergicznych, atakują narządy: trzustkę, wątrobę i nerki. Na ogół nie wiążemy przyczyn tych dolegliwości z tak prozaiczną czynnością, jak spalanie śmieci w domowych piecach, a jednak taki związek istnieje.

Mieszkańcy, którzy spalają odpady narażają siebie i innych na poważne choroby.

Dlatego pierwszym bardzo ważnym krokiem w rozwiązaniu problemu jest segregacja odpadów domowych.

**ŚMIECI NIE POWINNY BYĆ SPALANE,
ALE SEGREGOWANE I NASTĘPNIE WRZUCANE DO ODPOWIEDNIH POJEMNIKÓW.**

STARA ELEKTRONIKA JUŻ NIE DO ŚMIETNIKA!

W dniach od 02.12.2008 r. do 09.12.2008 r. została zorganizowana **zbiórka zużytego sprzętu elektrycznego i elektronicznego**. W Zespole Zakładów Obsługi Miasta został wystawiony odpowiedni pojemnik, do którego **bezpłatnie** możecie Państwo **oddać wszelkiego rodzaju stary lub niesprawny sprzęt**:

- wszystkie urządzenia gospodarstwa domowego (kuchenki elektryczne, mikrofalówki, żelazka, roboty kuchenne, odkurzacze, itp.),
- urządzenia RTV (telewizory, radia, magnetowidy, itp.),
- sprzęt komputerowy (monitory, komputery, klawiatury, płyty, dyskietki, myszki),
- baterie.

Zachęcam do uporządkowania swoich posesji oraz pomieszczeń gospodarczych i pozbycie się zużytego sprzętu.

BADANIA JAKOŚCI ŚWIADCZONYCH USŁUG PRZEZ URZĄD MIASTA HELU

Od 1 grudnia br. przeprowadzane jest w Urzędzie Miasta Helu badanie jakości usług świadczonych przez nasz urząd. Naszym pragnieniem jest, aby wszystkie osoby, które są petentami Urzędu Miasta Helu wypełniły anonimową ankietę. Zwracamy się do Państwa z serdeczną prośbą o udział w anonimowym badaniu ankietowym poprzez wypełnienie kwestionariusza dostępnego w Urzędzie Miasta Helu, oraz na stronie bip.hel.eu.

PRZEKLASYFIKOWANIE WEDŁUG „PKD 2007”
PODMIOTÓW WPISANYCH DO REJESTRU REGON



Od 20 października 2008 r. urzędy statystyczne prowadzą akcję przeklasyfikowania według PKD 2007 działalności podmiotów wpisanych do krajowego rejestru urzędowego podmiotów gospodarki narodowej REGON, które nie dokonały dotychczas przeklasyfikowania rodzaju działalności.

W tym celu do podmiotów zostaną wysłane ankiety aktualizacyjne.

W pierwszej kolejności ankietę otrzymają osoby prawne i jednostki organizacyjne niemające osobowości prawnej, a następnie osoby fizyczne prowadzące działalność gospodarczą. Akcja przeklasyfikowania będzie trwała do 31 grudnia 2009 r. Po dokonaniu aktualizacji rejestru REGON, na podstawie złożonych ankiet, urzędy statystyczne będą przysyłały do podmiotów sukcesywnie, w terminie do 31.12.2009 r., zaświadczenia o numerze identyfikacyjnym REGON (zawierające m.in. symbole nowej i starej klasyfikacji PKD). Przeklasyfikowania rodzaju działalności można dokonać także poprzez złożenie we właściwym urzędzie statystycznym wniosku RG-1 (w tym wniosku elektronicznego za pośrednictwem systemu Eregon)

http://www.stat.gov.pl/gus/4488_PLK_HTML.htm

Dokonanie przeklasyfikowania rodzajów działalności ułatwi podmiotom określanie swoich praw i obowiązków w kontaktach urzędowych, odwołujących się do klasyfikacji PKD 2007. Szczegółowe informacje dotyczące ankiety aktualizacyjnej zawarte są w Komunikacie Prezesa GUS z dnia 14 października 2008 r. w sprawie terminu i formy przekazania ankiety aktualizacyjnej krajowego rejestru urzędowego podmiotów gospodarki narodowej (M.P. Nr 78, poz. 694). Wzory ankiet aktualizacyjnych, które będą przesłane do podmiotów przez urzędy statystyczne:

- 1) dla osób prawnych i jednostek organizacyjnych niemających osobowości prawnej,
- 2) dla osób fizycznych prowadzących działalność gospodarczą.

Informacje na temat organizacji prac związanych z realizacją ankiety aktualizacyjnej udzielane są pod numerami telefonów: **Gdańsk (058) 768 31 20, (058) 768 31 05, (058) 768 31 14, (058) 768 31 19; Słupsk (059) 842-84-56 w. 52; Gdynia (058) 622-00-41 w. 346**

BEZPŁATNE SZCZEPIENIA PRZECIWGRYPOWE DLA HELAN

Jest nam bardzo miło przekazać Państwu informację o akcji organizowanej w ramach promocji zdrowia. Od 8 grudnia br. osoby, które ukończyły 70 rok życia, mogą skorzystać z bezpłatnych szczepień przeciwko grypie. Akcja finansowana jest z budżetu miasta Helu i będzie prowadzona do 19 grudnia br.

Zaszczepić się można w NZOZ Hel, ul. Wiejska 122, i w 115 Szpitalu Wojskowym z Przechodnią, po okazaniu dowodu tożsamości, który potwierdzi zameldowanie w Helu oraz wiek osoby przystępującej do szczepienia.

STRAŻ MIEJSKA INFORMUJE

1. Właścicielom zwierząt domowych, w szczególności psów przypominamy, że zobowiązani są do:

- sprawowania opieki nad nimi w sposób wykluczający zagrożenie bezpieczeństwa lub uciążliwości dla ludzi i zwierząt,
- zachowania środków ostrożności przy ich wyprowadzaniu,
- **niezwłocznego usuwania zanieczyszczeń spowodowanych przez zwierzęta w miejscach publicznych**, w szczególności na klatkach schodowych, lub innych pomieszczeniach wspólnego użytku, jak również chodnikach, ulicach i placach zabaw, a także na zieleńcach,
- **właściciel lub dzierżyciel psa zobowiązany jest ponadto do wyprowadzania psa na spacer wyłącznie na smyczy**. W pomieszczeniach wspólnego użytku w budynkach wielo-mieszkaniowych, takich jak korytarze, klatki schodowe, prowadzenie psów może mieć miejsce wyłącznie na smyczy i w kagańcu. Zwolnienie psa ze smyczy dozwolone jest wtedy, gdy pies jest w kagańcu oraz w miejscach mało uczęszczanych przez ludzi i tylko, gdy opiekun psa ma możliwość sprawowania bezpośredniej kontroli nad jego zachowaniem,
- psy ras uznawanych powszechnie za agresywne i ich mieszanki muszą być prowadzone w kagańcu.

Informujemy, że zgodnie z treścią art. 77 Kodeksu Wykroczeń - kto nie zachowuje zwykłych lub nakazanych środków ostrożności przy trzymaniu zwierzęcia, podlega karze grzywny do 250 złotych albo karze nagany.

2. Po dniu 15 grudnia 2008 roku przeprowadzane będą kontrole terenów dzierżawionych przez miasto pod garaże w szczególnym zwróceniu uwagi na porządki wokół garaży. W związku z tym proszę o posprzątanie tych terenów.

Wydawca: Urząd Miasta Helu, ul. Wiejska 50 Redaguje: Zespół Urzędu Miasta Druk: Urząd Miasta Helu

OPLATA MIEJSCOWA - „SZARA RZECZYWISTOŚĆ”

Podstawą prawną pobierania opłaty miejscowej jest ustawa z dnia 12 stycznia 1991 r. o podatkach i opłatach lokalnych oraz uchwała rady gminy, ustalająca wysokość tej opłaty. Opłata miejscowa jest pobierana od osób fizycznych przebywających dłużej niż dobę w celach turystycznych, wypoczynkowych lub szkoleniowych w miejscowościach posiadających korzystne właściwości klimatyczne, walory krajobrazowe oraz warunki umożliwiające pobyt osób w tych celach, za każdy dzień pobytu.

Do poboru opłaty miejscowej uchwałą Rady Miasta Helu zostali upoważnieni inkasenci - kierownicy i właściciele obiektów, w których świadczone są usługi polegające na wynajmie miejsc noclegowych. Ich wynagrodzenie to 10% od wysokości pobieranych opłat. Niestety, każdego roku przepadają setki tysięcy złotych z powodu niechęci pobierania opłaty miejscowej przez osoby, prowadzące działalność gospodarczą w zakresie wynajmu miejsc noclegowych.

W Helu na dzień 1 stycznia 2008 roku były tylko 43 obiekty wpisane do ewidencji obiektów świadczących usługi hotelarskie, nie będących obiektami hotelarskimi (firmy zajmujące się wynajmowaniem miejsc noclegowych). Na dzień 1 grudnia 2008 roku zarejestrowane w ewidencji są już 84 obiekty. Podwojenie ilości firm wpisanych do ewidencji jest wynikiem osobistego kontaktu pracowników Urzędu Miasta Helu z właścicielami firm, i informowaniem ich o obowiązku wpisu do rejestru. W celu oznakowania miejsc świadczenia usług hotelarskich wprowadzono jednolite ich oznakowanie, w formie tabliczek z logo miasta i napisem „POKOJE GOŚCINNE”, oraz numerem ewidencyjnym obiektu. Takie oznakowanie będzie gwarantem, iż usługi są świadczone zgodnie z obowiązującymi przepisami prawa.

Ale gdy przejrzy się strony internetowe z ofertami noclegów, to tych obiektów jest nie 84, ale znacznie więcej. Niektóre firmy są zarejestrowane w ewidencji działalności gospodarczej, a mimo to nie chcą zarejestrować się w ewidencji obiektów świadczących usługi hotelarskie nie będących obiektami hotelarskimi. Pozostaje jeszcze „szara strefa” wynajmowania miejsc noclegowych, a takich osób jest naprawdę dużo.

Właściciele obiektów prowadzących usługi hotelowe (hotele, pensjonaty, kwatery, pokoje gościnne, kempingi), w szczególności ci, którzy wykazują podejrzenie niskiego obłożenia, mogą się spodziewać wizyty pracowników Urzędu Miasta Helu, Straży Granicznej, Policji oraz Straży Miejskiej. Przedstawiciele tych instytucji zgodnie z posiadanymi kompetencjami sprawdzą będą informacje umieszczone w księgach meldunkowych, ilość turystów przebywających w obiekcie i porównywać z zapisami umieszczonymi w księdze meldunkowej. Przy okazji kontroli ksiąg meldunkowych, weryfikowana będzie powierzchnia obiektów wykorzystywanych do prowadzenia działalności gospodarczej, porównywana z zawartymi danymi w informacjach i deklaracjach w sprawie podatku od nieruchomości, a także informacje o pokojach, ilości miejsc, standardzie itp. Kontrole obejmą również miejsca, w których prowadzona jest niezarejestrowana działalność gospodarcza w zakresie prowadzenia usług wynajmu miejsc noclegowych. Zebrano dokumentację kilkudziesięciu takich miejsc, w których prowadzony jest wynajem pokoi. Dowodem są reklamy tych obiektów na serwisach internetowych. Te firmy zostaną w pierwszej kolejności poddane weryfikacji.

W okresie od stycznia do końca listopada 2008 roku z tytułu rozliczeń z opłaty miejscowej za pobyt osób w celach turystycznych, wypoczynkowych oraz szkoleniowych w mieście Helu, ogółem do kasy Urzędu Miasta Helu została odprowadzona kwota **160 776,00 zł**, tj. 100 485 osobodni opłaty miejscowej (aktualna stawka opłaty to 1,60 zł od osoby za jeden dzień pobytu).

94 996,80 zł (59 % wpływów z tego tytułu do budżetu miasta Helu) to wpływy od osób przebywających w ośrodkach wypoczynkowych „Jantar” i „Albatros”, czyli **59 373** osobodni. Osoby przebywające na tzw. „wczasach wagonowych”, uiściły kwotę 7014,40 zł (4,4 %), czyli 4 384 osobodni, w ośrodku „Kormoran” 5 500,80 zł (3,4 %), czyli 3 438 osobodni. Pozostała kwota **53 264,00 zł tj., 33 290 osobodni** opłaty miejscowej, została odprowadzona od pozostałych obiektów świadczących usługi hotelarskie w Helu, lub od osób samodzielnie dokonujących tej opłaty w Urzędzie Stanu Cywilnego lub w kasie Urzędu Miasta Helu.

Przeliczając 33 290 osobodni opłaty miejscowej na około 7 dniowy pobyt jednego turysty w Helu, to okazuje się, że w Helu w celach turystycznych korzystało z noclegów w pokojach gościnnych tylko 4756 osób. Jeśli zaś przeliczymy to na okres 8 tygodni wakacji, to okazuje się, że każdego dnia wakacyjnego w Helu korzystało z noclegów w pokojach gościnnych tylko 595 osób.

Wydaje się jednak, że rzeczywistość była nieco inna. Nie można było znaleźć miejsca noclegowego np. w dniach 1-4 maja 2008 roku, a także w drugi majowy długi weekend tj. 22-25 maja! Również w wakacje w wielu momentach znalezienie miejsca noclegowego graniczyło z cudem.

Opłata nie jest dodatkowym kosztem dla hotelarzy. To osoby przebywające w Helu uiszczają ją, a zebrane środki przeznaczane są na potrzeby miasta.

Wielu osobom mogą się nie spodobać podejmowane przez urząd działania, ale często te same osoby krytykują samorząd, że nie są remontowane drogi, że jest za mało imprez w mieście, że ulice są źle wysprzątane. Rolą władz miasta jest zapewnienie mieszkańcom warunków do życia, kształcenia, odpoczynku, pracy. Rolą mieszkańców jest zagwarantowanie samorządowi (a więc sobie) środków, które dadzą możliwość stworzenia w/w warunków. Jest to również walka z nieuczciwą konkurencją, na której likwidacji powinno zależeć przede wszystkim właścicielom legalnie działających firm.