



Skarb Państwa Państwowe Gospodarstwo Leśne Lasy Państwowe Nadleśnictwo Wejherowo ogłasza przetarg pisemny nieograniczony na:

1. Dzierżawę gruntów leśnych na cel prowadzenia działalności związanej z obsługą ruchu turystycznego w sezonie letnim (maj-wrzesień) położonych w następujących lokalizacjach:
 - a. Część działki ewidencyjnej nr 153/2 obręb Hel o pow. 120 m² – dopuszcza się działalność usługowo-handlową lub gastronomiczną. Teren częściowo utwardzony położony u zbiegu ulic Leśnej i Steyera - (szczegółowa lokalizacja załącznik nr 1).- (szczegółowa lokalizacja załącznik nr 1).
Cena wywoławcza: 5000 pln netto/rok.
 - b. Część działki ewidencyjnej nr 153/2 obręb Hel o pow. 125 m² – dopuszcza się działalność usługowo-handlową lub gastronomiczną. Teren częściowo utwardzony położony przy ulicy Leśnej - (szczegółowa lokalizacja załącznik nr 1).- (szczegółowa lokalizacja załącznik nr 2).
Cena wywoławcza: 5000 pln netto/rok.
 - c. Część działki ewidencyjnej nr 647/4 obręb Hel o pow. 380 m² – dopuszcza się działalność usługowo-handlową, gastronomiczną lub miejsce postojowe melexów. Teren utwardzony położony na przedłużeniu ul. Leśnej – wejście na plażę nr 66 - (szczegółowa lokalizacja załącznik nr 3).
Cena wywoławcza: 7600 pln netto/rok.
 - d. Część działki ewidencyjnej nr 156/1 obręb Hel o pow. 110 m² – dopuszcza się działalność usługowo-handlową lub gastronomiczną. Teren utwardzony położony przy ul. Kuracyjnej – wejście na plażę nr 67 - (szczegółowa lokalizacja załącznik nr 4).
Cena wywoławcza: 10 000 pln netto/rok.
 - e. Część działki ewidencyjnej nr 647/4 obręb Hel o pow. 2670 m². Teren utwardzony położony w sąsiedztwie ul. Kuracyjnej - (szczegółowa lokalizacja załącznik nr 5).
Cena wywoławcza: 15 000 pln netto/rok.
 - f. Część działki ewidencyjnej nr 2391 obręb Karwieńskie Błota o pow. 20 m². Teren leśnego miejsca postojowego. Dopuszcza się działalność gastronomiczną w formie foodtrucka - (szczegółowa lokalizacja załącznik nr 6).
Cena wywoławcza: 1 000 pln netto/sezon.
 - g. Część działki ewidencyjnej nr 2390 obręb Karwieńskie Błota o pow. 20 m². Teren leśnego miejsca postojowego. Dopuszcza się działalność gastronomiczną w formie foodtrucka - (szczegółowa lokalizacja załącznik nr 7).
Cena wywoławcza: 1 000 pln netto/sezon.



h. Część działki ewidencyjnej nr 102/2 obręb Kapino o pow. 20 m². Teren leśnego miejsca postojowego. Dopuszcza się działalność gastronomiczną w formie foodtrucka - (szczegółowa lokalizacja załącznik nr 8).

Cena wywoławcza: 500 pln netto/sezon.

i. Część działki ewidencyjnej nr 248 obręb Warszkowo o pow. 20 m². Teren leśnego miejsca postojowego. Dopuszcza się działalność gastronomiczną w formie foodtrucka - (szczegółowa lokalizacja załącznik nr 9).

Cena wywoławcza: 500 pln netto/sezon.

Do czynszu osiągniętego w przetargu zostanie doliczony podatek VAT w wysokości obowiązującej w dniu wystawienia faktury.

2. Oferta powinna zawierać:

- imię i nazwisko lub nazwa oferenta
- wskazanie działki (a-i), której dotyczy oferta
- adres zamieszkania lub siedziba firmy, będące danymi do umowy
- proponowany czynsz dzierżawy w złotych netto (czynsz nie może być niższa od ceny wywoławczej) ze wskazaniem
- koncepcję zagospodarowania terenu w postaci załącznika graficznego oraz opisowego z określeniem przebiegu mediów – **nie dotyczy foodtrucków.**
- oświadczenie oferenta o zapoznaniu się z warunkami przetargu i projektem umowy oraz że nie wnosi do nich zastrzeżeń
- podpis oferenta

3. Pisemne oferty dla każdej lokalizacji osobno należy składać w zamkniętej kopercie z dopiskiem „**Dzierżawa gruntu – Turystyka**”, pocztą lub osobiście w godzinach od 8⁰⁰ do 13⁰⁰ w Sekretariacie Nadleśnictwa Wejherowo **do dnia 21 marca 2016r. do godz. 12⁰⁰** (liczy się data wpływu oferty do sekretariatu nadleśnictwa).

Adres: Nadleśnictwo Wejherowo, ul. Sobieskiego 247B, 84-200 Wejherowo

4. Otwarcie ofert nastąpi 21.03.2016r. o godz. 12¹⁵ w pokoju nr 20 (sala narad) w siedzibie Nadleśnictwa. Ogłoszenie wyników po dokonaniu oceny ofert w terminie 3 dni od otwarcia ofert na tablicy ogłoszeń nadleśnictwa. Podpisanie umowy dzierżawy nastąpi do dnia 31.03.2016r. (wzory umów dzierżaw stanowią załączniki nr 10 i 11 do ogłoszenia)

5. Kryterium oceny ofert będzie zaoferowana wysokość czynszu dzierżawnego. Przetarg będzie ważny, jeżeli wpłynie chociaż jedna oferta z oferowanym czynszem równym cenie wywoławczej wysokości czynszu.



6. Oferta zostanie odrzucona, jeżeli:
 - zostanie złożona po terminie
 - nie odpowiada wymogom określonym w ogłoszeniu
 - oferent nie zaoferował co najmniej wywoławczej wysokości czynszu
7. Nadleśnictwo zastrzega sobie prawo zamknięcia przetargu bez wybrania którejkolwiek z ofert, bądź wybrania niektórych ofert bez podania przyczyny, a także bez prawa do protestu i odwołań.
8. Bliższych informacji o przetargu można uzyskać w dni robocze w godz. 8-13, pod numerem telefonu 586729809 lub w siedzibie nadleśnictwa w pok. nr 17.
9. Informacje dodatkowe:

Wszelkie obiekty związane z prowadzeniem działalności (w tym stoliki, parasole, kosze na śmieci, podesty itp.) będą musiały zawierać się w powierzchni będącej przedmiotem dzierżawy. Działalność nie może być uciążliwa dla środowiska leśnego w szczególności pod względem generowanego hałasu oraz śmieci. Charakter działalności musi być sezonowy tzn. po zakończeniu działalności w danym roku teren należy uprzątnąć z wszelkich obiektów.

NADLEŚNICZY
Janusz Mikos

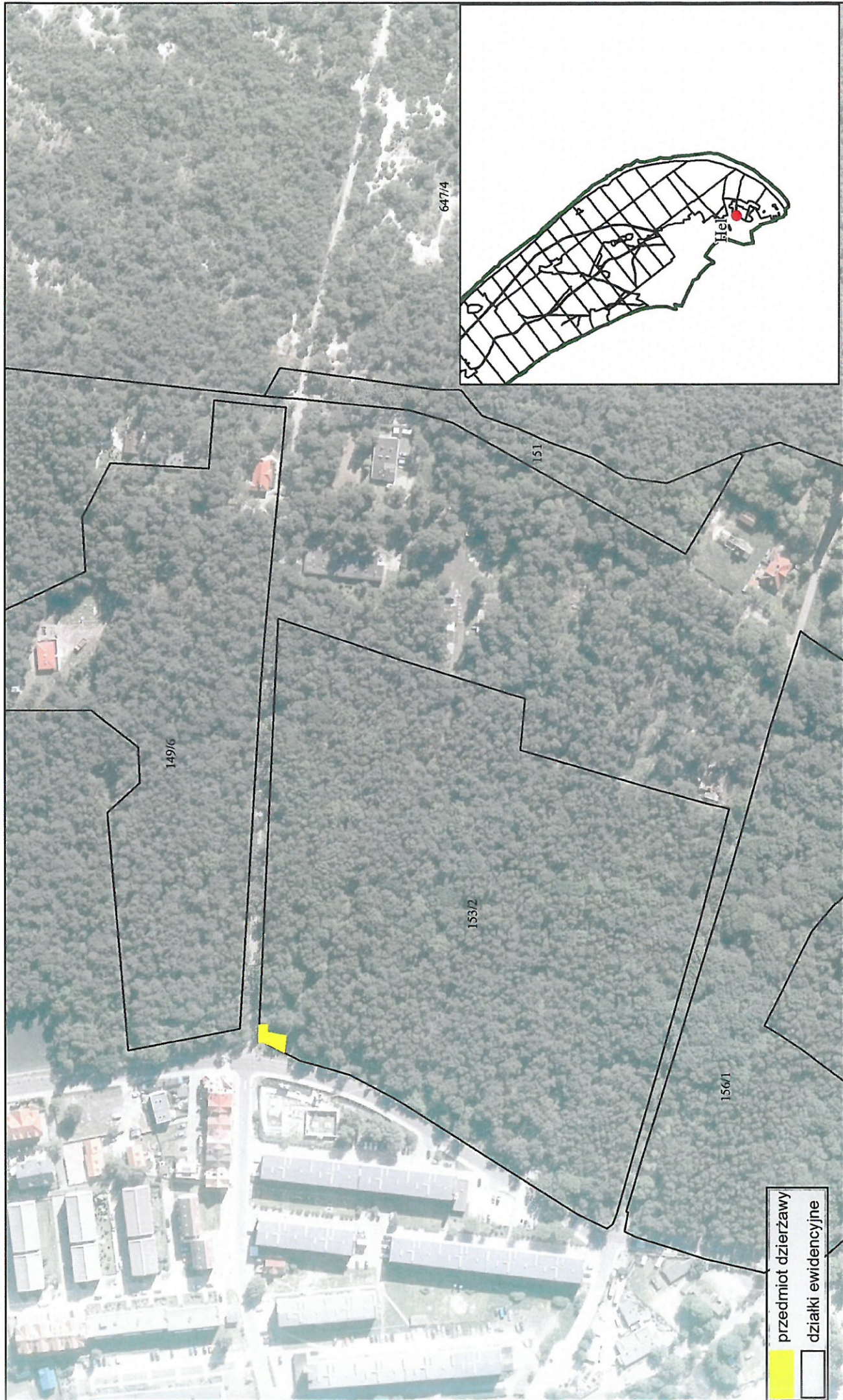


Nadlesnictwo Wejherowo

ul. Sobieskiego 247B, 84-200 Wejherowo
tel. 58-672-98-01, 58-672-25-07, fax. 58-672-98-00
BGŻ S.A. O/Gdańsk
nr konta 19 2030 0045 1110 0000 0013 6630
NIP 588-000-80-82, Regon 190036849

skala 1 : 2 500

Załącznik nr 1



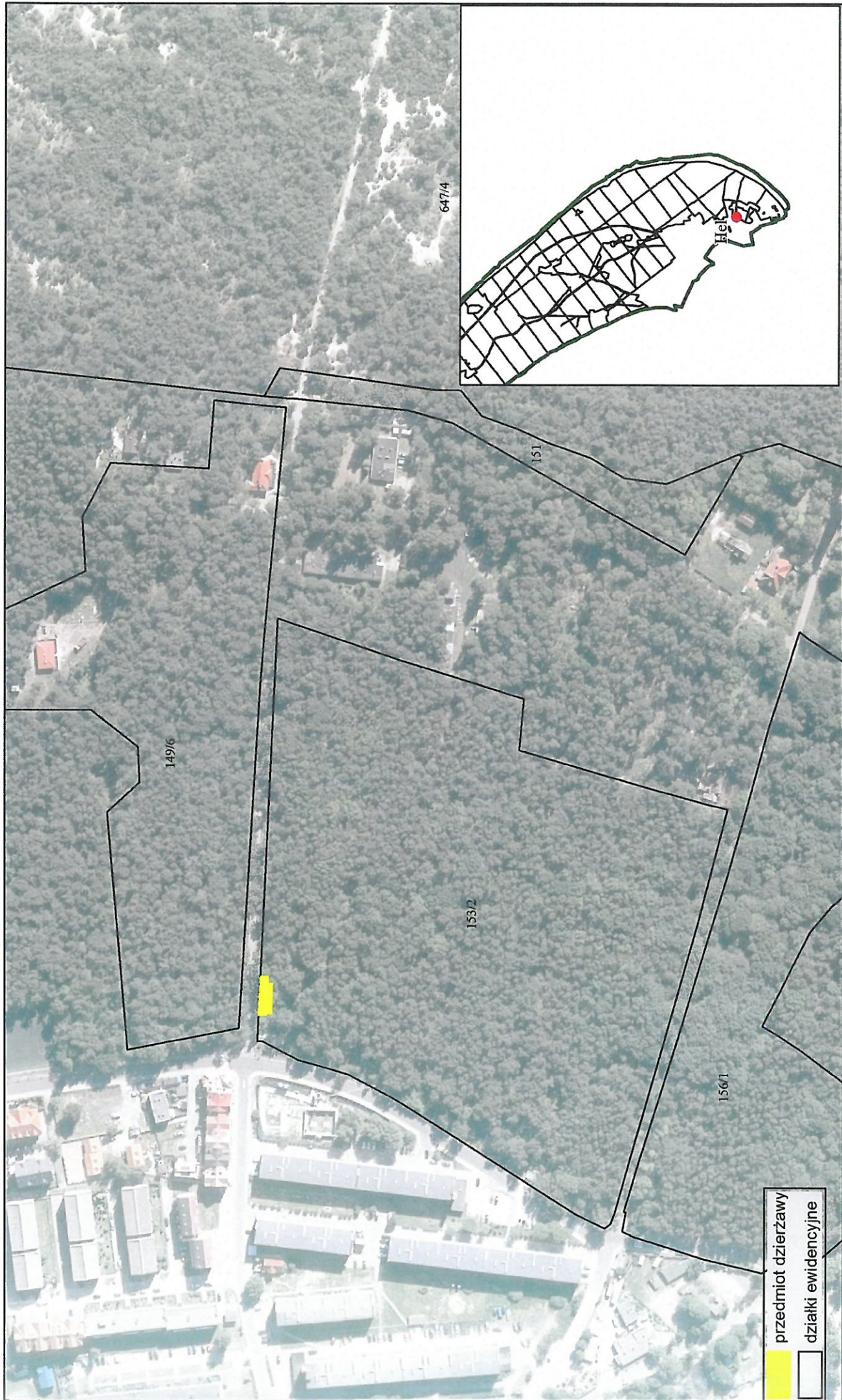
przedmiot dzierżawy
działki ewidencyjne

Nadleśnictwo Wejherowo

ul. Sobieskiego 247B, 84-200 Wejherowo
tel. 58-672-98-01, 58-672-25-07, fax. 58-672-98-00
BGŻ S.A. O/Gdańsk
nr konta 19 2030 0045 1110 0000 0013 6630
NIP 588-000-80-82, Regon 190036849

skala 1 : 2 500

Załącznik nr 2

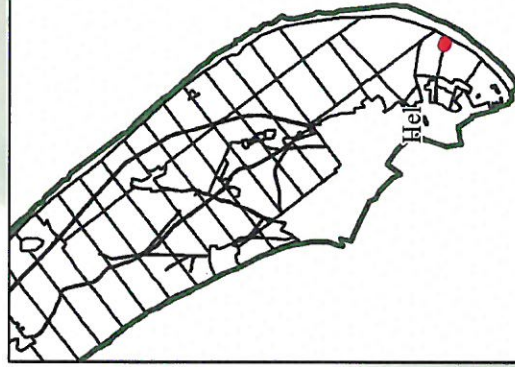
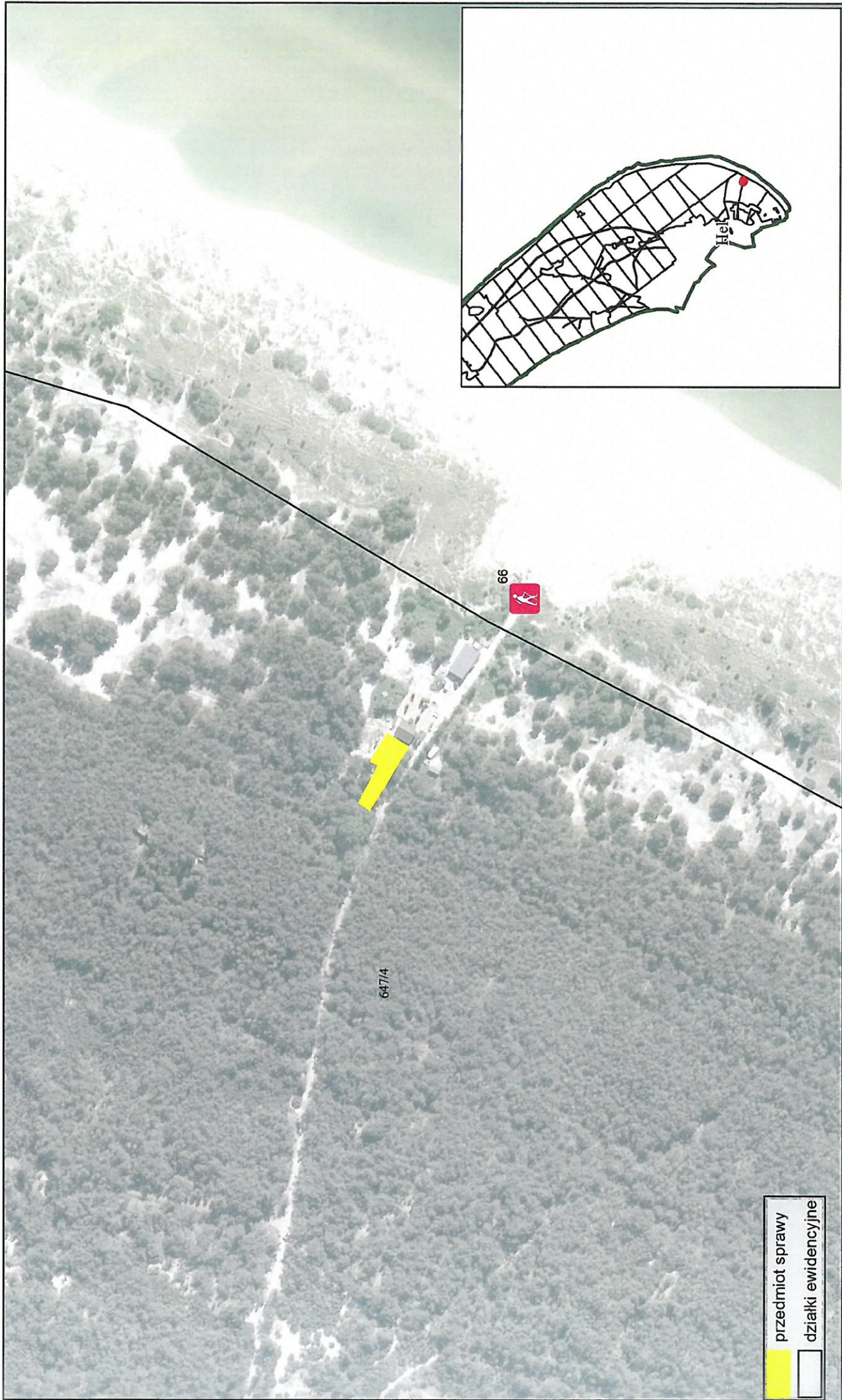


Nadleśnictwo Wejherowo

ul. Sobieskiego 247B, 84-200 Wejherowo
tel. 58-672-98-01, 58-672-25-07, fax. 58-672-98-00
BGŻ S.A. O/Gdańsk
nr konta 19 2030 0045 1110 0000 0013 6630
NIP 588-000-80-82, Regon 190036849

skala 1 : 2 500

Załącznik nr 3



przedmiot sprawy
działki ewidencyjne

Nadlesnictwo Wejherowo

ul. Sobieskiego 247B, 84-200 Wejherowo
tel. 58-672-98-01, 58-672-25-07, fax. 58-672-98-00
BGŻ S.A. O/Gdańsk
nr konta 19 2030 0045 1110 0000 0013 6630
NIP 588-000-80-82, Regon. 190036849

skala 1 : 2 500

Załącznik nr 4



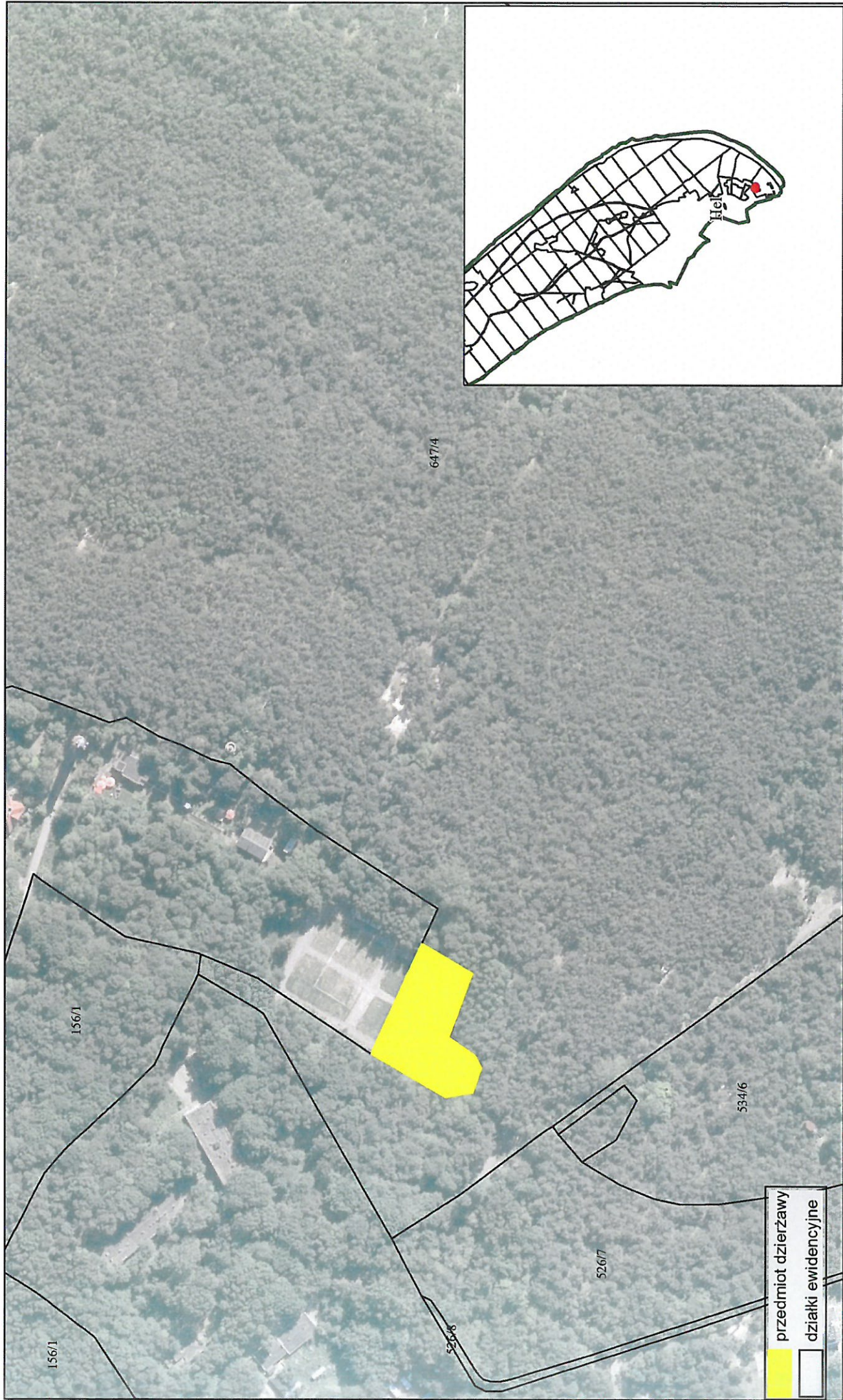
przedmiot dzierżawy
działki ewidencyjne

Nadleśnictwo Wejherowo

ul. Sobieskiego 247B, 84-200 Wejherowo
tel. 58-672-98-01, 58-672-25-07, fax. 58-672-98-00
BGŻ S.A. O/Gdańsk
nr konta 19 2030 0045 1110 0000 0013 6630
NIP 588-000-80-82, Regon 190036849

skala 1 : 2 500

Załącznik nr 5



przedmiot dzierżawy
działki ewidencyjne

Nadleśnictwo Wejherowo

ul. Sobieskiego 247B, 84-200 Wejherowo
tel. 58-672-98-01, 58-672-25-07, fax. 58-672-98-00
BGŻ S.A. O/Gdańsk
nr konta 19 2030 0045 1110 0000 0013 6630
NIP 588-000-80-82, Regon 190036849

skala 1 : 2 500

Załącznik nr 6



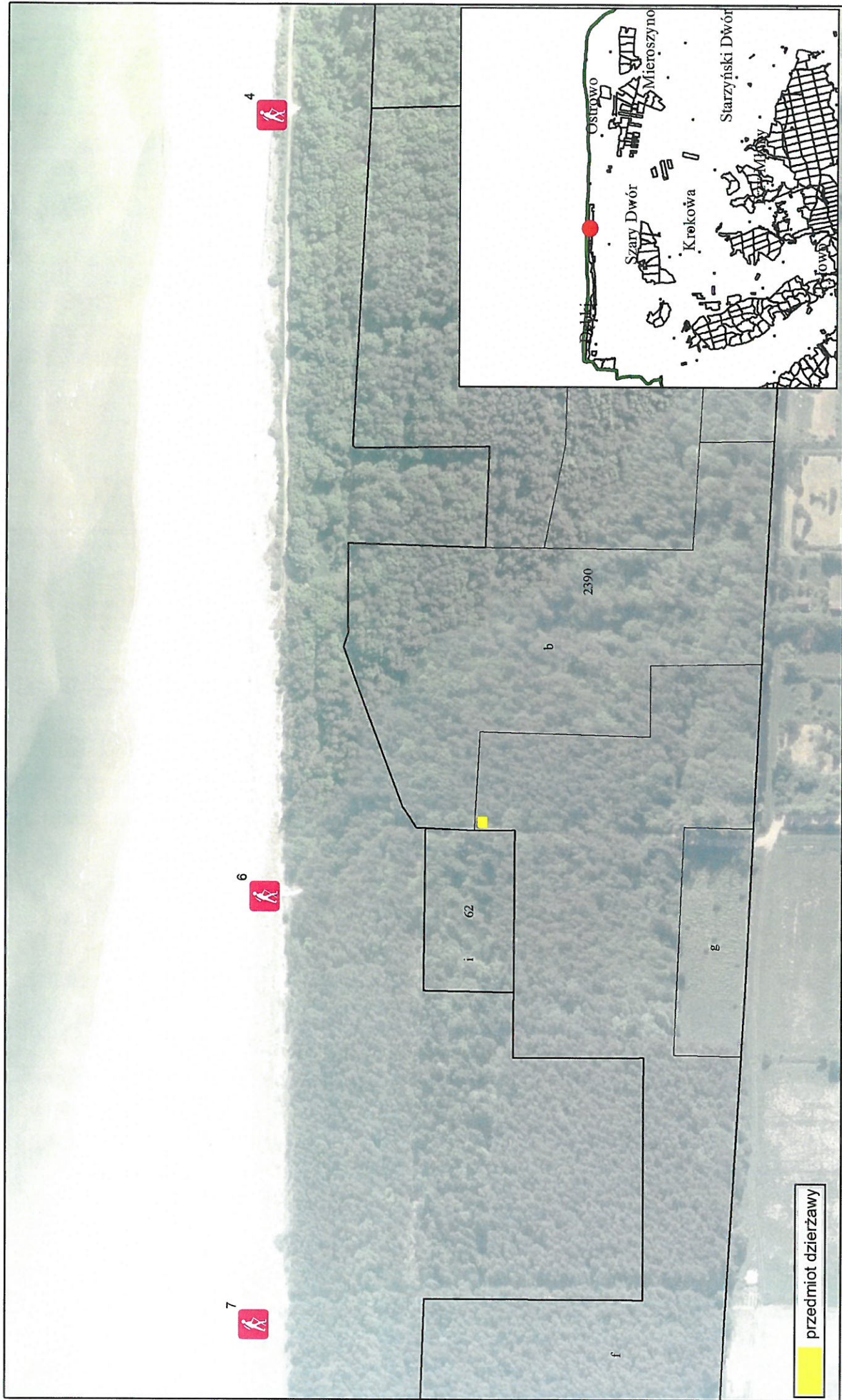
przedmiot dzierżawy

Nadleśnictwo Wejherowo

ul. Sobieskiego 247B, 84-200 Wejherowo
tel. 58-672-98-01, 58-672-25-07, fax. 58-672-98-00
BGŻ S.A. O/Gdańsk
nr konta 19 2030 0045 1110 0000 0013 6630
NIP 588-000-80-82, Regon 190036849

skala 1 : 2 500

Załącznik nr 7



przedmiot dzierżawy

Nadleśnictwo Wejherowo

ul. Sobieskiego 247B, 84-200 Wejherowo
tel. 58-672-98-01, 58-672-25-07, fax. 58-672-98-00
BGŻ S.A. O/Gdańsk

nr konta 19 2030 0045 1110 0000 0013 6630
NIP 588-000-80-82, Regon 190036849

skala 1 : 2 500

Załącznik nr 8

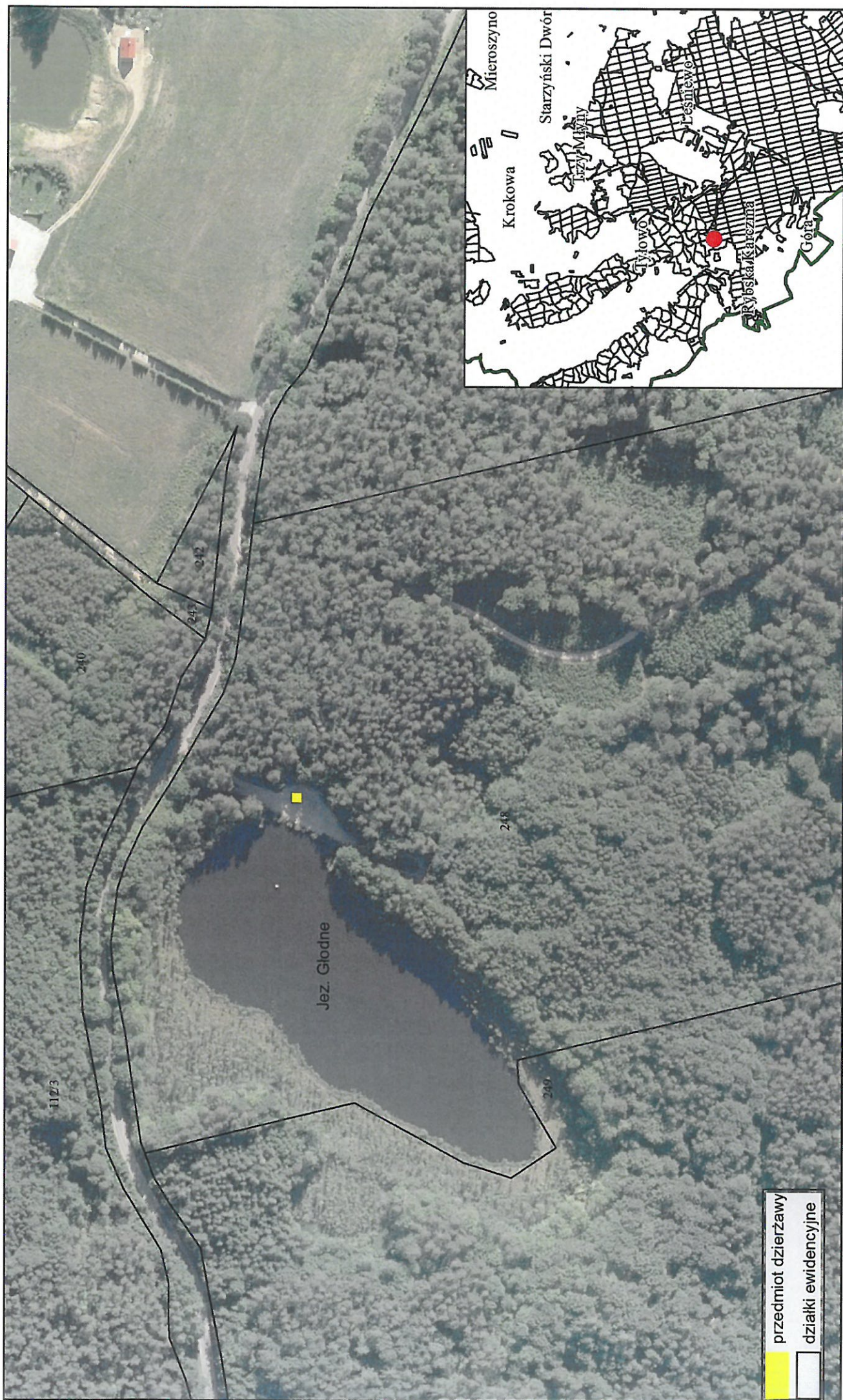


przedmiot dzierżawy
działki ewidencyjne

Nadleśnictwo Wejherowo
ul. Sobieskiego 247B, 84-200 Wejherowo
tel. 58-672-98-01, 58-672-25-07, fax. 58-672-98-00
BGŻ S.A. O/Gdańsk
nr konta 19 2030 0045 1110 0000 0013 6630
NIP 588-000-80-82, Regon 190036849

skala 1 : 2 500

Załącznik nr 9



przedmiot dzierżawy
działki ewidencyjne

Umowa dzierżawy ZG.2217....U.2016

zawarta w dniu r. pomiędzy: Skarbem Państwa Nadleśnictwem Wejherowo z siedzibą w Wejherowie, przy ul. Sobieskiego 247B, NIP 588-000-80-82, REGON 190036849, reprezentowanym przez: dr inż. Janusza Mikosia – Nadleśniczego, zwanym dalej „Wydzierżawiającym”

a zarejestrowaną w ewidencji działalności gospodarczych prowadzonej przez pod nr, NIP, REGON....., zwaną dalej „Dzierżawcą”, zwanymi łącznie stronami.

§ 1

1. Wydierżawiający oświadcza, że w imieniu Skarbu Państwa zarządza nieruchomością stanowiącą Przedmiot Umowy oraz, że jest umocowany do reprezentowania Skarbu Państwa w zakresie stosunków cywilno – prawnych.
2. Zawarcie umowy poprzedzone zostało zgodą Dyrektora RDLP w Gdańsku wyrażoną w piśmie z dnia, zn. spr. na podstawie art. 39 ustawy z dnia 28.09.1991r. o lasach (Dz. U. z 2015 r. poz. 2100).

§ 2

1. Wydierżawiający oddaje w dzierżawę z dniem podpisania protokołu, o którym mowa w ust 3 grunt leśny o powierzchni ha. usytuowany na działce obrębzwany dalej „Przedmiotem Dzierżawy”.
2. Szczegółowa lokalizacja Przedmiotu Dzierżawy została uwidoczniona na mapie stanowiącej załącznik nr 1 do Umowy
3. Przekazanie Przedmiotu Dzierżawy nastąpi w dniur. na podstawie protokołu podpisanego przez obie Strony Umowy.

§ 3

1. Dzierżawca będzie korzystał z Przedmiotu Dzierżawy wyłącznie na cele prowadzonej działalności gospodarczej – obsługa ruchu turystycznego zgodnie z załączoną do ofert koncepcją zagospodarowania terenu.
2. Dzierżawcy w ramach niniejszej umowy przysługuje prawo do posadowienia w sezonie (tj. maj-wrzesień) na Przedmiocie Dzierżawy tymczasowych obiektów nietrwale związanych z gruntem zapewniających realizację celów określonych w § 3 ust. 1 niniejszej umowy.
3. Posadowione obiekty, o których mowa w ust. 2, po zakończeniu każdego sezonu będą przez Dzierżawcę zlikwidowane na jego koszt i jego staraniem.
4. Brak zastosowania się do warunków określonych w ust. 3 będzie skutkowało naliczeniem kary w wysokości 1% wysokości czynszu za każdy dzień pozostawienia obiektów ponad termin wyznaczony w osobnym piśmie, wzywającym do usunięcia obiektów.
5. Odpowiedzialność za spełnienie wszelkich wymogów technicznych przeciwpożarowych i sanitarno-higienicznych w odniesieniu do obiektów zlokalizowanych na przedmiocie dzierżawy, określonych w aktualnie obowiązującym prawie, spoczywa w całości na Dzierżawcy.
6. Dzierżawcy nie przysługuje prawo do usuwania drzew.
7. Dzierżawca jest zobligowany do dbałości o grunt oraz posadowione obiekty aby utrzymać je w należytych stanie technicznym, estetycznym i sanitarno-higienicznym.
8. Za wszelkie szkody powstałe na przedmiocie dzierżawy z winy Dzierżawcy (pożary, uszkodzenia drzew itp.) odpowiada Dzierżawca i ponosi za nie odpowiedzialność materialną. Podstawą do oszacowania szkód będzie protokół sporządzony przy udziale stron.
9. Wydierżawiający nie odpowiada wobec Dzierżawcy za szkody powstałe w obiekcie Dzierżawcy spowodowane siłą wyższą.

§ 4

1. Umowa niniejsza zawarta jest na czas nieokreślony.
2. Wyzierzawiający ma prawo do rozwiązania Umowy bez okresu wypowiedzenia w przypadku zalegania przez Dzierżawcę z zapłatą czynszu przez kolejne 3 miesiące od wyznaczonego terminu płatności na fakturze, z zastrzeżeniem, że Wyzierzawiający, przed złożeniem odpowiedniego oświadczenia, zobowiązany jest wezwać pisemnie pod rygorem nieważności Dzierżawcę do zapłaty należnego czynszu, wyznaczając w tym celu odpowiedni termin, który nie będzie krótszy niż 30 dni od daty doręczenia wezwania.
3. Dzierżawca ma prawo do rozwiązania Umowy bez odszkodowania dla Wyzierzawiającego, jeżeli działania podjęte przez Wyzierzawiającego lub osoby trzecie przeszkodzą w wykorzystaniu Przedmiotu Dzierżawy zgodnie z Umową
4. W przypadku rozwiązania Umowy z zachowaniem 3 – miesięcznego okresu wypowiedzenia, Dzierżawca zwróci protokolarnie Przedmiot Dzierżawy Wyzierzawiającemu, w stanie nie pogorszonym nie później niż w ostatni dzień okresu wypowiedzenia.
5. W przypadku rozwiązania Umowy bez okresu wypowiedzenia, Dzierżawca zwróci protokolarnie Przedmiot Dzierżawy Wyzierzawiającemu, w stanie nie pogorszonym nie później niż 14 dni od rozwiązania umowy.
6. W przypadku braku zwrotu gruntu w stanie nie pogorszonym po zakończeniu umowy w terminach określonych powyżej, Wyzierzawiający ma prawo zlecić wykonanie prac porządkowych firmie zewnętrznej i obciążyć kosztami Dzierżawcę.

§ 5

1. Z tytułu wykonania wszystkich praw wynikających z niniejszej Umowy, Dzierżawca płacić będzie Wyzierzawiającemu czynsz roczny w wysokości PLN netto, (słownie: zł. ⁰⁰/₁₀₀). Czynsz będzie waloryzowany narastająco, bez konieczności zmiany Umowy, z dniem 1 stycznia każdego roku obowiązywania Umowy o opublikowany przez Prezesa GUS wskaźnik wzrostu cen towarów i usług konsumpcyjnych za poprzedni rok kalendarzowy, począwszy od roku 2017. Pierwszy czynsz naliczony będzie od dnia protokolarnego przejścia przedmiotu Dzierżawy.
2. Do powyższej kwoty doliczony zostanie podatek od towarów i usług w stawce obowiązującej w dniu wystawienia faktury VAT.
3. Czynsz będzie płatny przez Dzierżawcę w terminie 14 dni od dnia wystawienia faktury VAT przez Wyzierzawiającego.
4. Wyzierzawiający będzie wystawiał fakturę VAT w terminie do dnia 15 sierpnia każdego roku.
5. Oprócz czynszu, Dzierżawca jako posiadacz zależny, zobowiązuje się odrębnego uiszczenia podatku od nieruchomości od przedmiotu dzierżawy we właściwym urzędzie gminy.

§ 6

Dzierżawca nie ma prawa do oddawania przedmiotu dzierżawy w podnajem osobom trzecim, ani też do bezpłatnego korzystania.

§ 7

Wszelkie zmiany i uzupełnienia niniejszej Umowy wymagają formy pisemnej pod rygorem nieważności, o ile w umowie nie wskazano wyraźnie inaczej.

§ 8

1. Strony Umowy będą rozwiązywały spory dotyczące niniejszej Umowy lub jej interpretacji na drodze polubownej.
2. O ile polubowne rozwiązanie sporu nie powiedzie się w terminie 30 dni, Strony zgodzą się poddać spory wynikłe z realizacji niniejszej Umowy pod rozstrzygnięcie sądu powszechnego właściwego dla siedziby Wyzierzawiającego.

§ 9

Dzierżawca ma obowiązek usuwania odpadów związanych z prowadzoną działalnością.

§ 10

W sprawach nieuregulowanych niniejszą Umową będą miały zastosowanie przepisy Kodeksu Cywilnego.

§ 11

Umowa niniejsza została sporządzona w dwóch jednobrzmiących egzemplarzach, po jednym dla każdej ze stron.

Wydierżawiający

Dzierżawca

Umowa dzierżawy ZG.2217....U.2016

zawarta w dniu r. pomiędzy: Skarbem Państwa Nadleśnictwem Wejherowo z siedzibą w Wejherowie, przy ul. Sobieskiego 247B, NIP 588-000-80-82, REGON 190036849, reprezentowanym przez: dr inż. Janusza Mikosia – Nadleśniczego, zwanym dalej „Wydzierżawiającym”

a zarejestrowaną w ewidencji działalności gospodarczych prowadzonej przez pod nr, NIP REGON....., zwaną dalej „Dzierżawcą”, zwanymi łącznie stronami.

§ 1

1. Wydierżawiający oświadcza, że w imieniu Skarbu Państwa zarządza nieruchomością stanowiącą Przedmiot Umowy oraz, że jest umocowany do reprezentowania Skarbu Państwa w zakresie stosunków cywilno – prawnych.
2. Zawarcie umowy poprzedzone zostało zgodą Dyrektora RDLP w Gdańsku wyrażoną w piśmie z dnia, zn. spr. na podstawie art. 39 ustawy z dnia 28.09.1991r. o lasach (Dz. U. z 2015 r. poz. 2100).

§ 2

1. Wydierżawiający oddaje w dzierżawę z dniem podpisania protokołu, o którym mowa w ust 3 grunt leśny o powierzchni ha. usytuowany na działce obrębzwany dalej „Przedmiotem Dzierżawy”.
2. Szczegółowa lokalizacja Przedmiotu Dzierżawy została uwidoczniona na mapie stanowiącej załącznik nr 1 do Umowy
3. Przekazanie Przedmiotu Dzierżawy nastąpi w dniur. na podstawie protokołu podpisanego przez obie Strony Umowy.

§ 3

1. Dzierżawca będzie korzystał z Przedmiotu Dzierżawy wyłącznie na cele prowadzonej działalności gospodarczej – obsługa ruchu turystycznego w formie foodtrucka., bez możliwości posadowienia obiektów budowlanych.
2. Odpowiedzialność za spełnienie wszelkich wymogów technicznych przeciwpożarowych i sanitarno-higienicznych w odniesieniu do prowadzonej działalności, określonych w aktualnie obowiązującym prawie, spoczywa w całości na Dzierżawcy.
3. Dzierżawcy nie przysługuje prawo do usuwania drzew.
4. Dzierżawca jest zobligowany do dbałości o grunt aby utrzymać go w należyтым stanie estetycznym i sanitarno-higienicznym.
5. Za wszelkie szkody powstałe na przedmiocie dzierżawy z winy Dzierżawcy (pożary, uszkodzenia drzew itp.) odpowiada Dzierżawca i ponosi za nie odpowiedzialność materialną. Podstawą do oszacowania szkód będzie protokół sporządzony przy udziale stron.
6. Wydierżawiający nie odpowiada wobec Dzierżawcy za szkody powstałe w obiekcie Dzierżawcy spowodowane siłą wyższą.

§ 4

1. Umowa niniejsza zawarta jest na czas określony tj. 15.06-15.09.2016r.
2. Dzierżawca ma prawo do rozwiązania Umowy bez odszkodowania dla Wydierżawiającego, jeżeli działania podjęte przez Wydierżawiającego lub osoby trzecie przeszkodzą w wykorzystaniu Przedmiotu Dzierżawy zgodnie z Umową
3. W przypadku rozwiązania Umowy, Dzierżawca zwróci protokolarnie Przedmiot Dzierżawy Wydierżawiającemu, w stanie nie pogorszonym nie później niż 7 dni od zakończenia obowiązywania umowy.

4. W przypadku braku zwrotu gruntu w stanie nie pogorszonym po zakończeniu umowy w terminie określonym powyżej, Wyzierzawiający ma prawo zlecić wykonanie prac porządkowych firmie zewnętrznej i obciążyć kosztami Dzierżawcę.

§ 5

1. Z tytułu wykonania wszystkich praw wynikających z niniejszej Umowy, Dzierżawca zapłaci Wyzierzawiającemu czynsz za okres dzierżawy w wysokości PLN netto, (słownie: zł.^{00/100}).
2. Do powyższej kwoty doliczony zostanie podatek od towarów i usług w stawce obowiązującej w dniu wystawienia faktury VAT.
3. Czynsz będzie płatny przez Dzierżawcę w terminie 14 dni od dnia wystawienia faktury VAT przez Wyzierzawiającego.
4. Wyzierzawiający będzie wystawiał fakturę VAT w terminie do dnia 15 sierpnia każdego roku.
5. Oprócz czynszu, Dzierżawca jako posiadacz zależny, zobowiązuje się odrębnego uiszczenia podatku od nieruchomości od przedmiotu dzierżawy we właściwym urzędzie gminy.

§ 6

Dzierżawca nie ma prawa do oddawania przedmiotu dzierżawy w podnajem osobom trzecim, ani też do bezpłatnego korzystania.

§ 7

Wszelkie zmiany i uzupełnienia niniejszej Umowy wymagają formy pisemnej pod rygorem nieważności, o ile w umowie nie wskazano wyraźnie inaczej.

§ 8

1. Strony Umowy będą rozwiązywały spory dotyczące niniejszej Umowy lub jej interpretacji na drodze polubownej.
2. O ile polubowne rozwiązanie sporu nie powiedzie się w terminie 30 dni, Strony zgodzą się poddać spory wynikłe z realizacji niniejszej Umowy pod rozstrzygnięcie sądu powszechnego właściwego dla siedziby Wyzierzawiającego.

§ 9

W sprawach nieuregulowanych niniejszą Umową będą miały zastosowanie przepisy Kodeksu Cywilnego.

§ 10

Umowa niniejsza została sporządzona w dwóch jednobrzmiących egzemplarzach, po jednym dla każdej ze stron.

Wyzierzawiający

Dzierżawca