

HEL 03.03.2015

Zbigniew Skarocki

RADNY K.L.P. D HELU

ul. Leśna 913

EL-150 HEL

Urząd Miasta Helu
ul. Piłsudskiego 93, 08-110 Hel
tel. 71 72 10 000

Burmistrz HELU

Pane dr. Klemens Adam KOCHANKE
ul. Wiejska 50
EL-150 HEL

Interpelacja nr 1

W imieniu Kluby Radnych Leptec Turystów
i Helu zwracam się z prośbą do Pana
Burmistrze o przedstawienie sytuacji i wypracuj
z klubami i mieszkańcami sąsiedztwa w Helu

S



Urząd Miasta Helu

84-150 Hel, ul. Wiejska 50



www.goHel.pl

Hel, dnia 23.03.2015 roku.

Znak sprawy: RGAI.060.1.2015

Radny Zbigniew Sługocki
Klub Lepsza Przyszłość dla Helu

W odpowiedzi na interpelację Nr 1 z dnia 03.03.2015 r. informuję i wyjaśniam, iż problem opisany w powyższej interpelacji jest wyjaśniony załączonym biuletynie z miesiąca luty 2015 r.

BURMISTRZ

Dr Klemens Adam Kohnke



BIULETYN

URZĘDU MIASTA HELU



URZĄD MIASTA HELU ul. Wiejska 50 84-150 Hel tel. 58 67 77 240 e-mail: ratusz@gohel.pl

Szanowni Mieszkańcy Helu!

W tym wydaniu biuletynu chciałbym Państwu przedstawić kilka spostrzeżeń dotyczących aktualnej sytuacji finansowej miasta, a także krótko skomentować niektóre z podjętych na styczniowej sesji Rady Miasta Helu uchwał.

Przede wszystkim chcę przedstawić informację na temat zadłużenia miasta. Na dzień dzisiejszy całkowita kwota długu to blisko 10,5 milionów złotych, wskaźnik zadłużenia wynosi ok. 53%. Zdecydowana większość tej kwoty to zobowiązania wynikające z pożyczki i kredytu zaciągniętego w poprzedniej kadencji na pokrycie wkładu własnego do projektu „Uporządkowanie gospodarki wodno-ściekowej na terenie Miasta Helu”. Nie będę tu szczegółowo odnosił się do tej kwoty, wcześniej szeroko publikowane były informacje na ten temat. Poruszę natomiast kwestię, o której do tej pory niewiele wiedziliśmy.

Jedną z pierwszych spraw związanych z funkcjonowaniem miasta z jaką miałem okazję się zapoznać po objęciu stanowiska burmistrza była kwestia odszkodowań, jakie miasto zobowiązane jest płacić z tytułu niedostarczenia lokali socjalnych osobom, którym taki lokal został zasądzony w wyroku sądowym nakazującym opróżnienie dotychczas zajmowanego mieszkania. Wojskowa Agencja Mieszkaniowa od wielu lat prowadzi działania zmierzające do odzyskania długów od lokatorów niepłacących czynszów, które jak na obecną chwilę zakończone zostały ośmioma wyrokami eksmisyjnymi z prawem do lokalu socjalnego. Wyroki te zapadały w ciągu ostatnich czterech lat, o czym miasto było na bieżąco informowane. Nie podjęte zostały jednak żadne działania w celu zapewnienia uprawnionym osobom lokali socjalnych i w konsekwencji tego WAM wystąpił o wypłatę odszkodowań, z początku bezpośrednio do gminy, następnie z pozwem do sądu. Aktualnie należności miasta z tego tytułu wynoszą blisko 100 tys. zł., a z informacji, które uzyskałem wynika, że w trakcie są postępowania, które mogą zwiększyć liczbę osób, którym będzie należało zapewnić lokal socjalny, o kolejne osiem osób. Aby jak najszybciej rozwiązać ten problem niezwłocznie podjąłem rozmowy, mające na celu zawarcie ugody z WAM w sprawie ustalenia zasad wypłaty należnych tej instytucji odszkodowań, a przede wszystkim podjąłem czynności w celu zapewnienia lokali socjalnych wskazanym w wyrokach osobom. Do tej pory udało się takie lokale przydzielić dwóm rodzinom, a sprawa ugody będzie finalizowana w najbliższym czasie. Ponadto w ciągu kilku tygodni przygotowane zostaną kolejne lokale socjalne, które kolejno będą przydzielane eksmitowanym rodzinom. Sądzę, że w krótkim czasie uda się zaspokoić najpilniejsze potrzeby i przeznaczyć na inne cele środki finansowe, które zmuszeni obecnie jesteśmy płacić na rzecz WAM. Dziwi mnie jedynie, że wcześniej nie podejmowano żadnych konkretnych działań w celu rozwiązania problemu, pomimo, że sprawa ciągnęła

się już od kilku lat, a dług i liczba oczekujących ciągle rosta.

Na styczniowej sesji Rada Miasta Helu podjęła kilka uchwał. Jedną z nich była uchwała w sprawie zmiany miejscowego planu zagospodarowania przestrzennego dla obszaru położonego przy ul. Leśnej, Sosnowej i Bałtyckiej. Są to nieruchomości gminne oraz tereny prywatne. Od kilku lat podejmowane były próby sprzedaży działek gminnych, do tej pory jednak bezskuteczne. Po analizie zapisów planu uznałem, że warto podjąć próbę jego zmiany i wprowadzenia korzystniejszych z punktu widzenia potencjalnych inwestorów elementów, np. zwiększenia maksymalnej wysokości zabudowy, wprowadzenia atrakcyjnych elementów architektonicznych, np. wież widokowych. Takie zmiany powinny zachęcić inwestorów, a równocześnie podnieść wartość nieruchomości. Od uchwalenia obowiązującej wersji planu mija pięć lat i sądzę, że czas zadziała tu na korzyść i uda się wprowadzić mniej rygorystyczne zapisy, a dzięki temu w przyszłości w najbardziej efektywny i korzystny dla miasta sposób zagospodarować przedmiotowe nieruchomości.

Inną uchwałą podjętą przez Radę była uchwała, która uchylała wszystkie obowiązujące do tej pory przepisy w zakresie sprzedaży mieszkań z zasobu komunalnego. Chcę tu wyraźnie podkreślić, że nie oznacza to, że mieszkania gminne nadal nie będą sprzedawane. Obecnie każdy wniosek najemcy o sprzedaż lokalu będzie rozpatrywany indywidualnie, także indywidualnie ustalana będzie ewentualna bonifikata. Podjęcie decyzji o ewentualnej sprzedaży uzależnione będzie np. od stanu rodzinnego wnioskodawcy, jego dochodów, stanu lokalu i stanu własnościowego budynku, w którym lokal ten się znajduje. Aktualnie gmina dysponuje ok. 50 mieszkaniami, najczęściej w najniższej kategorii. W miarę możliwości będziemy proponowali zamianę lokali tym najemcom, którzy chcieliby podnieść standard swojego mieszkania, a opróżniony przez nich lokal przeznaczony zostanie na mieszkanie socjalne. Głównym celem tych działań jest pozostawienie w mieście zasobu niezbędnego do zaspokajania najpilniejszych potrzeb, choćby w sprawach opisanych wyżej.

Na zakończenie chcę podzielić się informacją związaną ze zwiększeniem, w stosunku do pierwotnego planu, subwencji oświatowej na rok 2015 o 200 tys. zł. To dobry prognostyk na nadchodzący rok i mam nadzieję, że w kolejnych biuletynach będę mógł przekazywać więcej podobnych, przynoszących satysfakcję i optymizm informacji.

Dr Klemens Adam Kohnke
Burmistrz Helu

SPRAWDŹ DATĘ WAŻNOŚCI SWOJEGO DOWODU OSOBISTEGO

Proszę o sprawdzenie **daty ważności** swojego dowodu osobistego, która umieszczona jest w prawym dolnym rogu dowodu osobistego.

Zapraszam wszystkich Państwa, których dowód osobisty utracił ważność do naszego Urzędu, pokój nr 10 – parter, w celu złożenia wniosku o wydanie nowego dowodu osobistego, do wniosku należy dołączyć **jedną aktualną fotografię – taką jak do paszportu.**

Oto przykłady zdjęć prawidłowych:



Dowód osobisty wydaje się nieodpłatnie, na wniosek. Wniosek o wydanie dowodu osobistego składa się osobiście w dowolnej gminie na terytorium Rzeczypospolitej Polskiej.

Od 1 marca 2015 r. w nowych dowodach osobistych zamieszczone będą:

1. Dane dotyczące osoby:

- a) nazwisko,
- b) imię (imiona),
- c) nazwisko rodowe,
- d) imiona rodziców,
- e) datę i miejsce urodzenia,
- f) płeć,
- g) wizerunek twarzy,
- h) numer PESEL,
- i) obywatelstwo.

2. Dane dotyczące dowodu osobistego:

- a) seria i numer dowodu osobistego
- b) datę wydania,
- c) datę ważności,
- d) oznaczenie organu wydającego dowód osobisty.

**DOWODY OSOBISTE WYDANE PRZED DNIEM
1 MARCA 2015 ROKU ZACHOWUJĄ WAŻNOŚĆ
DO UPŁYWU TERMINÓW W NICH OKREŚLONYCH.**

ŚWIADCZENIE USŁUG OPIEKUŃCZYCH NA TERENIE HELU

O pomoc w formie usług opiekuńczych należy zwrócić się do Miejskiego Ośrodka Pomocy Społecznej w Helu osobiście lub telefonicznie. Wymagane jest zaświadczenie lekarskie o stanie zdrowia, zawierające uzasadnienie korzystania z usług i zalecaną przez lekarza pielęgnację. Po zgłoszeniu, pracownik socjalny odwiedza osobę oczekującą pomocy i przeprowadza rodzinny wywiad środowiskowy. Ustalony zostaje zakres usług i wydana na tej podstawie decyzja administracyjna o przyznaniu usług opiekuńczych.

Należy zaznaczyć, że **osoba wymagająca opieki i po-**

mocy, w pierwszej kolejności powinna oczekiwać jej od osób najbliższych.

Rada Miasta Helu, w drodze uchwały, ustaliła szczegółowe warunki przyznawania i odpłatności za usługi opiekuńcze, warunki częściowego lub całkowitego zwolnienia z opłat oraz trybu ich pobierania. Koszt odpłatności za 1 godzinę usług opiekuńczych realizowanych w ramach zadań własnych wynosi maksymalnie 15,00 zł, a jej obniżenie uzależnione jest od wysokości dochodu osoby/rodziny.

INFORMACJA O WYNIKU PRZETARGU USTNEGO OGRANICZONEGO

W wyniku ustnego przetargu ograniczonego na dzierżawę gruntów pod stoiska handlowe, wyłoniono 17 dzierżawców terenów przy ulicy Bulwar Nadmorski, Morskiej i na terenie portu rybackiego. W przetargu mogli brać udział wyłącznie mieszkańcy Helu prowadzący działalność gospodarczą i posiadający siedzibę tej działalności w mieście Helu. Cena wywoławcza czynszu dzierżawnego określona została na kwotę 3 200 zł netto za okres od 1.07.2015 r. do 31.08.2015 r. (taka cena obowiązywała do tej pory na podstawie zarządzenia burmistrza Helu). Na ogłoszony przetarg zgłosiło się 15 osób, które spełniały kryteria określone w ogłoszeniu burmistrza Helu. Jedna

osoba nie została dopuszczona do przetargu z uwagi na złożenie dokumentów po terminie. Uzyskane wpływy z tytułu dzierżaw osiągnięte w wyniku licytacji wynoszą 73 400 zł netto. Cena najwyższa uzyskana w przetargu wyniosła 5 600 zł netto, najniższa 3 300 zł netto.

17 marca 2015 roku odbędzie się kolejny przetarg na pozostałe 23 stoiska. Będzie to przetarg nieograniczony, dla wszystkich zainteresowanych podmiotów mających zamiar prowadzić działalność gospodarczą na terenie miasta Helu.

RADA NADZORCZA W SPÓŁCE ZARZĄD PORTU MORSKIEGO HEL KOGA SP. Z O.O.

W ostatnich tygodniach burmistrz Helu dokonał zmian organizacyjnych w spółce Zarząd Portu Morskiego Hel Koga Sp. z o. o., w zakresie organu kontroli i nadzoru spółki. W wyniku nieodpłatnego przekazania przez Ministra Skarbu Państwa właścicielem 100% udziałów w spółce jest Miasto Hel. Do tej pory organem reprezentującym spółnika w zakresie nadzoru nad spółką był tzw. pełnomocnik spółnika (możliwość utworzenia takiej funkcji, zamiast klasycznego rozwiązania w postaci rady nadzorczej, wynikała z ustawy o komercjalizacji i prywatyzacji przedsiębiorstw państwowych i została wykorzystana jeszcze przez Ministra Skarbu). Burmistrz Helu podjął decyzję o wpro-

wadzeniu w spółce podstawowego, wynikającego z kodeksu spółek handlowych i ustawy o gospodarce komunalnej sposobu nadzoru i kontroli nad działalnością spółki, tj. powołał radę nadzorczą.

W skład rady wchodzi:

- Tadeusz Tomczyk – radca prawny Urzędu Miasta Helu – przewodniczący rady nadzorczej;
- Grażyna Cern – doktor prawa – członek rady nadzorczej;
- Mariusz Malicki – przedsiębiorca – członek rady nadzorczej.

PODATKI I OPŁATY LOKALNE

Od 2015 r. każdemu podatnikowi podatku od nieruchomości został nadany indywidualny nr rachunku bankowego. Rachunek ten uwidoczniiony jest pogrubionym drukiem na decyzji wymiarowej podatku, pod wymiarem zobowiązania. Bardzo prosimy o zwrócenie na to uwagi i dokonywanie wpłat wyłącznie na wskazany rachunek bankowy, który dotyczy wyłącznie podatku od nieruchomości.

Pozostałe płatności z tytułu wieczystego użytkowania terenu, opłaty za dzierżawę terenu, podatku od środków transportowych, opłaty miejscowej i inne, płatne są na rachunek Urząd Miasta Helu w Pekao S.A. O/Hel

nr 71 1240 5400 1111 0000 4919 0072.

Przypominamy, że indywidualny nr rachunku bankowego został nadany również w przypadku opłaty za gospodarowanie odpadami komunalnymi. Wskazany jest w informacji o wymiarze tej opłaty i służy on wyłącznie do opłaty za odpady komunalne.

15 marca 2015 r. mija termin opłaty pierwszej raty podatku od nieruchomości za 2015 r., a **31 marca 2015 r.** jednorazowej opłaty rocznej za 2015 r. z tytułu wieczystego użytkowania terenu (opłatę należy regulować bez wcześniejszego wezwania).

KĄPIELISKA W 2015 ROKU

Jak co roku o tej porze podjęte zostały czynności związane z opracowaniem dokumentacji dot. organizacji kąpielisk w 2015 r. na terenie miasta Helu, wynikające z przepisów ustawy z dnia 4 marca 2010 r. o zmianie ustawy – Prawo wodne (Dz.U. z 2012, poz. 145 z późn. zm.), w ramach których uzyskano zgodę Dyrektora Urzędu Morskiego w Gdyni na czasowe zajęcie (od 1.07.2015 r. do 31.08.2015 r.) akwenów stanowiących obszar morza terytorialnego na wysokości kąpielisk:

- „duża plaża” – wejście nr 66;
- „na cyplu” – wejście nr 67;
- „mała plaża” – usytuowanego pomiędzy portem rybackim, a byłym portem wojennym.

Decyzją Dyrektora Urzędu Morskiego w Gdyni zezwolono na prowadzenie prac w pasie technicznym, w sezonie letnim 2015, polegających na tymczasowym (na okres do 120 dni) zagospodarowaniu w/w kąpielisk. W związku z powyższym burmistrz Helu, na podstawie art. 34a ust. 7 i w związku z art. 34a ust. 1 ustawy z dnia 18 lipca 2001 r. Prawo wodne (tekst jednolity: Dz.U z 2012 r. poz. 145 z późn. zm.) udostępnił na okres 21 dni, tj. od 17 lutego 2015 r. do 10 marca 2015 r., do publicznej wiadomości „Projekt uchwały Rady Miasta Helu w sprawie określenia

wykazu kąpielisk na polskich obszarach morskich przyległych do obszaru miasta Helu”.

Z projektem wymienionej uchwały można się zapoznać: w siedzibie Urzędu Miasta Helu, ul. Wiejska 50, pok. 108, na tablicy ogłoszeń w Urzędzie Miasta Helu, na stronie internetowej Urzędu Miasta Helu www.gohel.pl i Biuletynu Informacji Publicznej www.bip.hel.eu

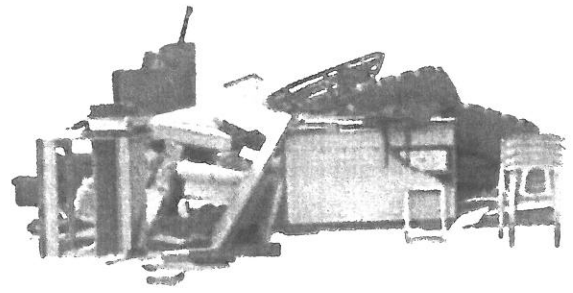
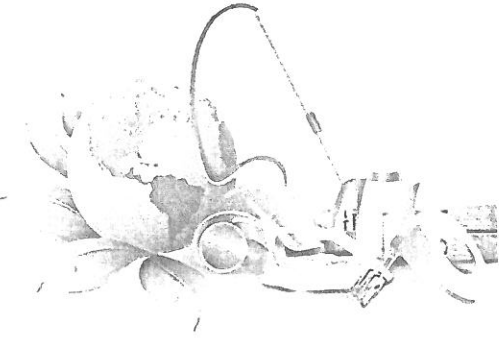
Uwagi do projektu uchwały można składać w terminie do 10 marca 2015 roku, do godz. 15:30, w jeden z poniższych sposobów:

- w sekretariacie Urzędu Miasta Helu na piśmie;
- na elektroniczną skrzynkę podawczą Urzędu Miasta Helu (ePUAP);
- pocztą elektroniczną na adres: b.maciejewski@gohel.pl



ZBIÓRKA ODPADÓW WIELKOGABARYTOWYCH I ELEKTROODPADÓW

20 marca 2015 roku na terenie Helu odbędzie się zbiórka odpadów wielkogabarytowych i elektroodpadów.



Odpady należy wystawić przed nieruchomością **20 marca 2015 roku, do godz. 09:00**

Odpady wielkogabarytowe – to odpady o dużych lub nietypowych rozmiarach, takie jak: meble (szafy, stoły, krzesła, sofy, komody), dywany, wózki dziecięce, materace, pierzyny, rowery, zabawki dużych rozmiarów.

Elektroodpady – to zużyty sprzęt elektryczny i elektroniczny, takie jak: drukarki, monitory, telewizory, lodówki, radia, odkurzacze.

PSZOK - PUNKT SELEKTYWNEJ ZBIÓRKI ODPADÓW KOMUNALNYCH

Teren oczyszczalni ścieków,
84-150 Hel, ul. Sikorskiego
tel.: (58) 67 77 275

Czynny: poniedziałek, wtorek, czwartek i piątek
w godz. od 7:30 do 15:30,
a w soboty w godz. od 8:00 - 14:00

KONSORCJUM:

EKO-HEL Sp. z o.o. ul. Kuracyjna 3, 84-150 Hel
ELWOZ Sp. z o.o. ul. Słupaka 2, 63-540 Sierakowice
Kontakt z Konsorcjum: tel. 58 67-50-574

HARMONOGRAM WYWOZU ODPADÓW Z TERENU MIASTA HELU W MARCU 2015 ROKU

Posesje zamieszkałe (wywóz 2 razy w tygodniu)	2	3	4	5	6	7	9	10	11	12	13	14	16	17	18	19	20	21	23	24	25	26	27	28	30	31
	pn	wt	śr	cz	pt	sb	pn	wt	śr	cz	pt	sb	pn	wt	śr	cz	pt	sb	pn	wt	śr	cz	pt	sb	pn	wt
Bałtycka 3; Leśna 3, 5, 6, 7, 8, 10, 12		X			X			X		X				X		X				X		X				X
Kapitańska 1-10; Komandorska 2-7		X			X			X		X				X		X				X		X				X
Obr. Helu 1-13; Boczna 9		X			X			X		X				X		X				X		X				X
Kmdr. por. Przybyszewskiego 2, 4, 6		X			X			X		X				X		X				X		X				X
Admirała Steyera 4, 6, 8, 10, 12, 16 A i B, 18		X			X			X		X				X		X				X		X				X
Włajska 58, 65, 66, 70, 79, 80		X			X			X		X				X		X				X		X				X
Żeromskiego 2, 4, 6, 8, 12, 14		X			X			X		X				X		X				X		X				X
Posesje zamieszkałe (wywóz 2 razy w miesiącu)	2	3	4	5	6	7	9	10	11	12	13	14	16	17	18	19	20	21	23	24	25	26	27	28	30	31
	pn	wt	śr	cz	pt	sb	pn	wt	śr	cz	pt	sb	pn	wt	śr	cz	pt	sb	pn	wt	śr	cz	pt	sb	pn	wt
Bałtycka 2, 7, Leśna 1,2,9,11,13,14,16									X												X					
Dworcowa, Boczna, Szkołna, Sikorskiego									X												X					
Kaszubska, Kuracyjna, Sosnowa									X												X					
Admirała Steyera 14-40									X												X					
Lipowa, Morska, Płazowa, Portowa, Rybacka									X												X					
Maszipów, Włajska (od strony Maszipów i od strony Żeromskiego), Żeromskiego 5, 21, 24,									X												X					
Włajska - gospodarstwa indywidualne oraz budynki do 4 lokali										X												X				
Wydmowa, Sztormowa, Bursztynowa									X												X					
Posesje niezamieszkałe	2	3	4	5	6	7	9	10	11	12	13	14	16	17	18	19	20	21	23	24	25	26	27	28	30	31
	pn	wt	śr	cz	pt	sb	pn	wt	śr	cz	pt	sb	pn	wt	śr	cz	pt	sb	pn	wt	śr	cz	pt	sb	pn	wt
Działalność gospodarcza 2 x w tygodniu		X			X			X		X				X		X				X		X				X
Działalność gospodarcza 1 x w tygodniu		X						X						X						X						X
Działalność gospodarcza 2 x w miesiącu		X												X												
Działalność gospodarcza 1 x w miesiącu														X												
Odpady zbierane selektywnie	2	3	4	5	6	7	9	10	11	12	13	14	16	17	18	19	20	21	23	24	25	26	27	28	30	31
	pn	wt	śr	cz	pt	sb	pn	wt	śr	cz	pt	sb	pn	wt	śr	cz	pt	sb	pn	wt	śr	cz	pt	sb	pn	wt
Papier, wielomateriałowa, metal																										
Odpady zielone																										
Szkło																										
Tworzywa sztuczne																										



Odpady selektywnie zbierane (tj. szkło, tworzywa sztuczne, papier, odpady zielone) będą odbierane tylko w wyznaczonych w harmonogramie terminach. PSZOK czynny: pn, wt, cz, pt. w godz. 7:30-15:30; w soboty 8:00-14:00. W środy, niedziele i święta PSZOK nieczynny.