

Projekt Programu Operacyjnego
w zakresie rozwoju przestrzennego
i gospodarowania gruntami
dla obszaru funkcjonalnego
Nadmorski Obszar Usługowy
NORDA 2020
z perspektywą 2050



Redakcja i opracowanie



Spis treści

STRESZCZENIE.....	3
1. ROZWÓJ PRZESTRZENNY NOU NORDA W DOKUMENTACH STRATEGICZNYCH.....	5
1.1. Koncepcja Przestrzennego Zagospodarowania Kraju 2030.....	5
1.2. Plan Zagospodarowania Przestrzennego Województwa Pomorskiego 2020	6
1.3. Regionalny Program Strategiczny w zakresie atrakcyjności kulturalnej i turystycznej – Pomorska Podróż	8
1.4. Strategia Ochrony Brzegów Morskich	8
1.5. Projekt Strategii Zrównoważonego Rozwoju OF NOU NORDA 2020 z perspektywą 2050	9
1.6. Projekt Strategii Zrównoważonego Rozwoju obszaru funkcjonalnego Dolina Logistyczna 2020 z perspektywą 2050:.....	9
2. CELE PROGRAMU OPERACYJNEGO	10
3. DIAGNOZA OBSZARÓW PROBLEMOWYCH	11
3.1. Obszar Problemowy 1. Zagrożenia strefy brzegowej i przybrzeżnej infrastruktury turystycznej strefy kąpieliskowej	13
3.2. Obszar Problemowy 2. Obszar koncentracji obiektów recepcyjnych turystycznych i uzdrowiskowych - obszarem kryzysowym	14
3.3. Obszar Problemowy 3. Strefa osadnicza zagrożona zaplanowaną suburbanizacją	15
3.4. Obszar Problemowy 4. Strefa osadnictwa rozproszonego nieregulowanego planistycznie	16
5. OPIS KLUCZOWYCH PRZEDSIĘWZIĘĆ.....	17
5.1. Przedsięwzięcie 1.	19
5.2. Przedsięwzięcie 2.	21
5.3. Przedsięwzięcie 3.	22
5.4. Przedsięwzięcie 4.	23
5.5. Przedsięwzięcie 5.	24
5.6. Przedsięwzięcie 6.	26
5.7. Przedsięwzięcie 7.	27
6. POTENCJAŁ ROZWOJOWY KLUCZOWYCH PRZEDSIĘWZIĘĆ.....	28
7. INDYKATYWNY PLAN FINANSOWY Z HARMONOGRAMEM REALIZACJI.....	30
8. RAPORT Z PARTYCYPACJI SPOŁECZNEJ.....	31
LITERATURA.....	33
SPIS RYSUNKÓW.....	34
SPIS TABEL.....	34

STRESZCZENIE

Program Operacyjny w zakresie rozwoju przestrzennego i gospodarki gruntami opracowany został w ramach procesu programowania etapu wdrożenia założeń, celów i działań określonych w Strategii Zrównoważonego Rozwoju Obszaru Funkcjonalnego Nadmorski Obszar Usługowy NORDA (NOU NORDA) 2020 z perspektywą 2050, jako jeden z trzech Programów.

Pozostałe projekty programów operacyjnych dotyczą:

- 1) promocji,
- 2) rozwoju gospodarczego.

Równolegle, w ramach przedsięwzięcia „NORDA – Północny Biegun Wzrostu”, poza Strategią Zrównoważonego Rozwoju Nadmorskiego Obszaru Usługowego NORDA i jej programami operacyjnymi, powstaje Strategia dla drugiego obszaru funkcjonalnego – Dolina Logistyczna wraz z programami operacyjnymi w zakresie: rozwoju przestrzennego i gospodarowania gruntami, rozwoju transportu oraz rozwoju gospodarczego.

Funkcjonalny Obszar Usługowy NOU NORDA obejmuje swoim zasięgiem terytorium 11 gmin pomorskich, w tym: miasto Gdynię, miasto i gminę Puck, gminę Kosakowo, gminę Władysławowo, gminę Choczewo, miasto Łebę, miasto Jastarnię, miasto Hel, gminę Krokowa i gminę Wicko. Przewiduje się także istotny wpływ na grupę Partnerów w projekcie, w tym: miasto Wejherowo, gminę Wejherowo, gminę Luzino, gminę Gniewino, miasto Rumie, miasto Redę, gminę Szemud, miasto Łębork, gminę Łęczyce i gminę Liniewo.

Struktura programów operacyjnych odpowiada istotnym kryteriom programowania oraz wyzwaniom etapu wdrożenia, którego beneficjentami będą gminy obszaru NOU. Każdy program operacyjny określa, identyfikuje najważniejsze cele strategiczne na podstawie założeń Strategii, które są z kolei podstawą do określenia wiązki celów operacyjnych każdego z trzech programów, niezbędnych do identyfikacji oraz opisanie grupy istotnych przedsięwzięć rekomendowanych do realizacji.

Podstawą założeń dla programowania grupy istotnych przedsięwzięć są także tzw. obszary problemowe, określone specyficznie dla każdego z trzech programów, na podstawie szeregu analiz zawartych w podstawowym dokumencie odniesienia – Strategii Rozwoju NOU NORDA.

W ramach niniejszego Programu Operacyjnego – rozwoju przestrzennego i gospodarki gruntami, zaproponowano poniższe przedsięwzięcia.

1. Pilotażowe studium obszaru funkcjonalnego NOU NORDA o istotnym znaczeniu dla kreowania przestrzeni publicznych pasa przybrzeżnego.
2. Zielony Pierścień Bałtyku.
3. Rozwinięcie linii stykowej morze–ląd, przez realizację obiektów lokalizowanych prostopadle do brzegu morskiego.
4. Likwidacja barier w strefach portów, przystani i marin.
5. Kompleksowa rewitalizacja i estetyzacja dojsć domorskich.
6. Realizacja wielofunkcyjnych zespołów usług przyplażowych.

7. Nowa jakość plaż. Plaża jako specyficzna przestrzeń publiczna jest głównym celem turystyki wypoczynkowej.

Przedsięwzięcia programu operacyjnego rozwoju przestrzennego i gospodarki gruntami NOU NORDA były konsultowane i korygowane w celu zapewnienia spójności dokumentów opracowywanych dla obu obszarów funkcjonalnych.

Opracowany program operacyjny uwzględnia kluczowe dla obszaru dokumenty strategiczne na poziomie regionalnym, krajowym oraz UE.

Odniesienie do dokumentów i zapewnienie zgodności:

- 1) Koncepcja Przestrzennego Zagospodarowania Kraju 2030,
- 2) Plan Zagospodarowania Przestrzennego Województwa Pomorskiego,
- 3) Projekt Strategii Zrównoważonego Rozwoju OF NOU NORDA 2020 z perspektywą 2050.

Pojęcia wykorzystywane w dokumencie:

KPZK	– Koncepcja Przestrzennego Zagospodarowania Kraju
KSRR	– Krajowa Strategia Rozwoju Regionalnego
PZPWP	– Plan Zagospodarowania Przestrzennego Województwa Pomorskiego 2020
PSZROF	– Projekt Strategii Zrównoważonego Rozwoju OF NORDA 2020
JST	– Jednostka Samorządu Terytorialnego
OF	– Obszar funkcjonalny
OM	– Obszar metropolitalny
OPAT	– Obwodnica Północna Aglomeracji Trójmiejskiej
NOU	– Nadmorski Obszar Usługowy
NMT	– Nadmorskie Miejscowości Turystyczne

1. ROZWÓJ PRZESTRZENNY NOU NORDA W DOKUMENTACH STRATEGICZNYCH

1.1. Koncepcja Przestrzennego Zagospodarowania Kraju 2030

NOU NORDA, obejmująca 11 gmin położonych w części lądowej strefy przybrzeżnej Morza Bałtyckiego, została wyróżniona w KPZK 2030 jako:

- obszar szczególnego zjawiska w skali makroregionalnej, wymagający specjalnego podejścia w ramach polityki przestrzennego zagospodarowania kraju,
- obszar wskazany do zintegrowanego zarządzania i systemowych działań służących ochronie brzegu morskiego przed abrazją, poprawą czystości wód przymorskich i rzek wpadających do Bałtyku, związanych z międzynarodowymi zobowiązaniami Polski oraz przygotowania wspólnie z sąsiadami bezkonfliktowego wzmocnienia podstaw rozwojowych,
- obszar wskazany do zintegrowanej ochrony wybrzeża, a w szczególności działań przeciwpowodziowych,
- obszar o dużym stopniu zagrożeń hydrologicznych wynikających z typów wezbrań: roztopowych, opadowych, nawałnych i sztormowych,
- obszar funkcjonalny cenny przyrodniczo, a obejmujący: parki narodowe wraz z otulinami (Słowiński Park Narodowy), parki krajobrazowe (Nadmorski Park Krajobrazowy), obszary Natury 2000 oraz zalecane wyznaczenie korytarzy ekologicznych wzdłuż dolin rzek domorskich,
- obszar, który w ocenie walorów estetycznych krajobrazu otrzymał największą ilość punktów w ocenie atrakcyjności wizualnej i różnorodności krajobrazu,
- obszar, w którym zaobserwowano negatywny wpływ działalności człowieka na walory estetyczne krajobrazu,
- obligatoryjny zielony system pierścieniowy miejskiego obszaru funkcjonalnego Trójmiasta traktowano jako główny element sieci ekologicznej kraju,
- obszar charakteryzujący się złą dostępnością czasową samochodem osobowym do ośrodków wzrostu (Trójmiasto) i słabą dostępnością do usług.

Podniesienie efektywności procesów zagospodarowania i zarządzania wg KPZK wymaga pilnego wdrożenia zasad Zintegrowanego Zarządzania Obszarami Przybrzeżnymi. Aby stworzyć podstawy do integracji przestrzeni obszarów morskich i przybrzeżnych i wykorzystać je w sposób optymalny, niezbędne jest wdrożenie planowania funkcjonalnego, w tym opracowanie studium zagospodarowania przestrzennego obszarów przybrzeżnych.

Rysunek 1. Gminy Nadmorskiego Obszaru Usługowego



Źródło: Biuro Rozwoju Miasta, UM Gdynia

1.2. Plan Zagospodarowania Przestrzennego Województwa Pomorskiego 2020

Gminy Wybrzeża Bałtyku definiowane są w PZPWP jako Obszary Problemowe. Nadmorskie położenie oraz wzajemne relacje przestrzenne morza i lądu, atrakcyjność położenia i równoczesna konieczność ochrony wrażliwego środowiska są źródłem problemów wynikających z istniejących barier, ograniczeń i konfliktów funkcjonalnych występujących na tym obszarze.

W pasie nadbrzeżnym obejmującym pas techniczny i ochronny Urzędu Morskiego problemem wiodącym jest rosnące zagrożenie katastrofami naturalnymi, wywołanymi zmianami klimatycznymi, a głównie:

- zagrożenie powodzią odmorskimi i odlądowymi, podniesieniem poziomu wód morskich i gruntowych oraz erozją brzegów,
- zmiany położenia linii brzegu morskiego na odcinkach narażonych na erozję morską oraz w obrębie stożków napływowych w ujściach rzek,
- niewystarczająca skuteczność ograniczeń inwestowania na obszarach zagrożonych powodzią i erozją brzegów morskich,
- odrębność zadań i odmiennosc struktur organizacyjnych zarządzających terenami lądowymi i morskimi, utrudniająca porozumienie w kwestiach inwestowania i zagospodarowania,
- zagrożenie przeinwestowaniem i dewastacją bardzo wrażliwego środowiska strefy przybrzeżnej,
- niedostateczne współdziałanie większości władających terenami, ze służbami planowania przestrzennego i ochrony środowiska.

W strefie portów i w obszarze ich zaplecza istotnym problemem jest ograniczenie w funkcjonowaniu tradycyjnych gałęzi gospodarki morskiej, a w szczególności:

- degradacja środowiska morskiego skutkująca zmniejszeniem produktywności morza (związane z tym zmniejszenie limitów połowowych),
- słabe wykorzystanie potencjału portów – brak wyspecjalizowanych usług i nowoczesnej produkcji wykorzystujących przepływ towarów,
- wzrost bezrobocia związany z redukcją miejsc pracy w rybołówstwie i przetwórstwie z nim związanym, przemyśle stoczniowym i zakładach kooperujących,
- wyznaczenie części obszarów europejskiej sieci NATURA 2000 w kolizji z istniejącymi funkcjami gospodarczymi (główne porty),
- blokada części obszarów przez przedsiębiorstwa upadłe lub w stanie bliskim upadłości.

W obszarach intensywnego rozwoju zagospodarowania i użytkowania turystycznego problemem są postępująca utrata ładu przestrzennego oraz obniżenie jakości życia stałych mieszkańców, w tym:

- przekształcenie przestrzeni wiejskiej w miejską w skutek intensywnej urbanizacji,
- znaczny przyrost terenów inwestycyjnych realizowanych kosztem lasów i wartościowej przestrzeni rolniczej,
- urbanizacja wyprzedzająca rozwój infrastruktury – zwłaszcza komunikacyjnej,
- sezonowy wzrost obciążenia komunikacyjnego dróg nadmorskich i ulic miejskich,
- sezonowy wzrost natężenia hałasu komunikacyjnego i miejskiego, przekraczający poziomy dopuszczalny i wpływający niekorzystnie na stan zdrowotny,
- zwiększony w okresie sezonu pobór wód konsumpcyjnych, powodujący ingresję wód morskich oraz ascenzję zasolonych wód głębinowych,
- przypadki inwestowania w podnoszenie atrakcyjności turystycznej kosztem potrzeb stałych mieszkańców.

W całym pasie gmin nadmorskich, a w obszarze Nadmorskiego Parku Krajobrazowego, Półwyspu Helskiego i w otoczeniu Zatoki Puckiej, problemem jest zagrożenie degradacją cennych i wrażliwych walorów środowiska oraz słabe rozpoznanie i wykorzystanie szczególnych zasobów, a głównie:

- niedostateczne udokumentowanie zasobów złóż leczniczych, wód termalnych i walorów zdrowotnych klimatu, ograniczające możliwości rozwoju funkcji uzdrowiskowej,
- wprowadzenie nieoczyszczonych spływów wód opadowych i roztopowych z terenów zurbanizowanych i zabudowanych do wód powierzchniowych,
- tendencja do nadkoncentracji funkcji turystycznej w obszarach wrażliwych, o szczególnych walorach,
- duża dysproporcja pomiędzy ludnością korzystającą z sieci wodociągowej (88,7%), a sieci kanalizacyjnej (ok. 42%),

- niedostatecznie oczyszczone ścieki komunalne odprowadzane do wód powierzchniowych – większość z oczyszczalni powyżej 15 000 RLM nie spełnia standardów dla ścieków odprowadzanych do wód w zakresie usuwania związków biogenych,
- degradacja krajobrazu rolniczego oraz spadek bioróżnorodności w agrocenozach (agroekosystemach), spowodowany uproszczeniem gospodarowania polowego (sztucznie utworzone wielkoobszarowe areale polowe, dominacja monokultur zbożowych),
- nadmierna sezonowa eksploatacja, zagrażająca równowadze ekologicznej,
- ubożająca bioróżnorodność biotopów przybrzeżnych, niekorzystne zmiany warunków tarliskowych ryb i eutrofizacja wód morskich.

1.3. Regionalny Program Strategiczny w zakresie atrakcyjności kulturalnej i turystycznej – Pomorska Podróż

W strefie przybrzeżnej koncentruje się jedna z największych baz noclegowych w kraju (3 miejsce). Istotne staje się podjęcie skutecznych działań uniezależniających ofertę turystyczną od pór roku. Takie działanie pozwoli utrzymać miejsce w pierwszej trójce w kraju pod względem liczby korzystających z noclegów oraz zapewnić wzrost liczby turystów korzystających z noclegów poza sezonem turystycznym.

Specyficznym obszarem dla rozwoju gospodarki turystycznej, wymagającym pilnych i skutecznych działań naprawczych, jest strefa nadmorska. Koncentracja walorów przyrodniczych i kulturowych, bazy noclegowej, jak również ruchu turystycznego powoduje, że jest to obszar kryzysowy.

Żeglarstwo morskie w województwie pomorskim skupia się głównie na obszarze Zatoki Gdańskiej, w tym Puckiej. Na jego rozwój wpływ ma przede wszystkim infrastruktura (mariny, przystanie, zaplecze portowe), a także szeroko pojęta promocja i oferta pasa nadmorskiego.

W ramach realizacji zobowiązań Samorządu Województwa Pomorskiego określonych w SRWP przewiduje się:

- rozwój regionalnych sieciowych produktów turystycznych obejmujących m.in. małe porty morskie, mariny, szlaki rowerowe, szlaki kajakowe, śródlądowe drogi wodne, unikatowe dziedzictwo regionalne i ofertę kulturalną,
- podniesienie jakości oferty pasa nadmorskiego (działanie 2.1.3 ZPT), w szczególności w zakresie budowy lub modernizacji infrastruktury żeglarskiej, oraz rozwoju infrastruktury o charakterze uzdrowiskowym - wellness-spa oraz sportowo-rekreacyjnej.

1.4. Strategia Ochrony Brzegów Morskich

Strategia ochrony brzegów morskich musi być dostosowana do istniejącego i planowanego zagospodarowania zaplecza brzegu morskiego oraz wartości społecznych, kulturowych, przyrodniczych zlokalizowanych w obszarze przybrzeżnym. Parametry strategii muszą określać długofalową politykę wobec tych obszarów w powiązaniu z procesami wysokodynamicznymi zachodzącymi w strefie brzegowej.

Ogólny program technicznej ochrony brzegów morskich i zalewów w warunkach prognozowanego podnoszenia się poziomu morza w okresie 2000-2050 określa dla poszczególnych rejonów (wg kilometrażu brzegu morskiego):

- zagrożenia strefy brzegowej i zaplecza (takie jak: lokalna erozja plaż i wydmy, pojawianie się zatok erozyjnych, zatapianie zaplecza, rozwój zjawisk osuwiskowych, powodzie sztormowe i inne),
- zakres ochrony brzegów przy prognozowanym wzroście poziomu morza (działania takie jak: sztuczne zasilanie plaż, budowa specjalnych opasek, otaczanie miejscowości wałami przeciwpowodziowymi, porządkowanie gospodarki wodnej na zapleczu klifu itp.).

1.5. Projekt Strategii Zrównoważonego Rozwoju OF NOU NORDA 2020 z perspektywą 2050

W operacjonalizacji strategii odniesionej do programu operacyjnego „Rozwój przestrzenny i gospodarowanie gruntami” stwierdzono, iż będzie on ujmował planowe i przyjazne dla mieszkańców oraz turystów kształtowanie przestrzeni NOU NORDA, zgodnie z zasadami zrównoważonego rozwoju, adresując zagadnienia zapisane w priorytecie nr 1. – Poprawa atrakcyjności przestrzeni publicznej.

W programie tym będą uwzględnione również kwestie strefowania (strefowego podejścia) do zagospodarowania NOU NORDA w konsekwencji zmieniającej się wrażliwości środowiska naturalnego w miarę oddalania się od brzegu morskiego i różnicowania się walorów i zasobów.

1.6. Projekt Strategii Zrównoważonego Rozwoju obszaru funkcjonalnego Dolina Logistyczna 2020 z perspektywą 2050:

Projekty dokumentów operacyjnych obu obszarów funkcjonalnych są kompatybilne i wzajemnie się uzupełniające, w szczególności w zakresie dostępności komunikacyjnej. Na niedostateczny rozwój komunikacyjny obszaru funkcjonalnego NOU NORDA wskazują dokumenty szczebla krajowego - Koncepcja Przestrzennego Zagospodarowania Kraju 2030 (patrz str. 5) oraz szczebla regionalnego - Plan Zagospodarowania Przestrzennego Województwa Pomorskiego 2020 (patrz str. 7). Jednym z proponowanych rozwiązań na poprawę dostępności komunikacyjnej obu obszarów funkcjonalnych jest budowa Obwodnicy Północnej Aglomeracji Trójmiejskiej (OPAT), szczegółowo opisana w projekcie Programu Operacyjnego w zakresie rozwoju transportu dla obszaru funkcjonalnego Dolina Logistyczna.

2. CELE PROGRAMU OPERACYJNEGO

Celem Programu Operacyjnego w zakresie rozwoju przestrzennego i gospodarowania gruntami jest wzmocnienie aspektu terytorialnego wynikającego z unikatowej struktury strefy przybrzeżnej Morza Bałtyckiego i pasmowej formy nadmorskich układów osadniczych. Spójność terytorialną uznaje się za dopełnienie spójności gospodarczej i społecznej, a jej celem jest harmonijny i homogeniczny rozwój całego terytorium.

Zgodnie z Projektem Strategii Zrównoważonego Rozwoju Obszaru Funkcjonalnego NOU NORDA 2020 program operacyjny „Rozwój przestrzenny i gospodarka gruntami” będzie ujmował planowe i przyjazne dla mieszkańców i turystów kształtowanie przestrzeni, zgodnie z zasadami zrównoważonego rozwoju z uwzględnieniem zagadnień zapisanych w priorytecie nr 1. Zatem głównym celem niniejszego programu operacyjnego jest:

Stworzenie spójnych rozwiązań poprawiających jakość nadmorskiej przestrzeni publicznej i atrakcyjność oferty zamieszkania.

Realizacja celu uwzględniać musi specyfikę obszaru przybrzeżnego, na którym występuje konkurencja pomiędzy różnymi użytkownikami przestrzeni i nakładanie się na siebie kompetencji różnych organów (Urząd Morski, porty i przystanie, Lasy Państwowe, różne organy realizujące cele ochrony przyrody) wpływających negatywnie na możliwość właściwego gospodarowania gruntami.

Cele i zadania zintegrowanego zarządzania obszarem przybrzeżnym NOU NORDA uwzględniać powinny:

- sferę gospodarki morskiej, jako sektora wiodącego w wykorzystaniu przestrzeni nadmorskiej oraz w stanowieniu prawa, które może się stać podstawą do zintegrowanego zarządzania obszarami przybrzeżnymi,
- sferę środowiska przyrodniczego, jako podstawy do dokonania podziałów strukturalnych, warunkujących realizację modelu harmonizowania sfery społeczno-ekonomicznej z przyrodniczą (modelu rozwoju zrównoważonego),
- sfery gospodarki turystycznej, jako realizującej najpełniej społeczne cele gospodarowania przestrzenią w strefie nadmorskiej.

3. DIAGNOZA OBSZARÓW PROBLEMOWYCH

Przybrzeżna przestrzeń turystyczna jest najszerzym pojęciem odnoszącym się do rozmieszczenia zjawisk turystycznych w przestrzeni i definiowana jest jako „część przestrzeni geograficznej i społeczno-ekonomicznej, w której zachodzą zjawiska turystyczne”¹.

Strukturę wewnętrzną tej przestrzeni tworzą jednostki turystyczne o różnym charakterze - punktowe, liniowe, strefowe i obszarowe - o różnym stopniu skupienia, a zatem i intensywności występowania zjawisk turystycznych.

Dla miejscowości turystycznych obszaru przybrzeżnego charakterystyczna jest pasmowa struktura funkcjonalna².

- **Strefa I Kąpieliskowa** – o optymalnej szerokości 100-300 m, w której dominować powinny funkcje ochronne, w tym: ochrona łądu przed zniszczeniem przez żywiol morski, funkcje glebowe i wodochronne, ochrona przed powodzią morską i przed bezpośrednim oddziaływaniem klimatu. Strefa obejmuje kąpieliska, plaże, promenady nadmorskie, baseny wejściowe do portów oraz mariny z usługami turystycznymi proporcjonalnymi do ich pojemności łądowej i odwodnej. Tereny leśne powinny pełnić funkcje parków kąpieliskowych (uzdrowiskowych) wyposażonych w system ścieżek i elementy małej architektury. Optymalna dostępność zgrupowań usługowych dla użytkowników plaży - w zasięgu 1-3 minut. Pożądane odległości między zgrupowaniami usługowymi - 500-1000 m.
- **Strefa II Recepcyjna** – koncentracji obiektów rekreacyjnych i uzdrowiskowych – to teren koncentracji wypoczynku letniego; ze względu na wartości klimatyczne i źródła mineralne, znajdujące się na zapleczu, ma także znaczenie dla lecznictwa. Strefa lokalizacji obiektów obsługi ruchu turystycznego (hotele, pensjonaty, ośrodki wypoczynkowe, obiekty uzdrowiskowe, centrum usługowe). Zasięg dojścia pieszo do strefy kąpieliskowej od skrajnie położonych obiektów nie powinien przekraczać 10-15 minut.
- **Strefa III Osadnicza** – wskazana także dla rozwoju funkcji gospodarczych związanych z gospodarką morską (porty, infrastruktura transportowa). Dla rozwoju funkcji mieszkaniowej pożądane jest zachowanie proporcji między liczbą osób obsługiwanych i obsługujących jak 1:2.
- **Strefa IV Peryferyjna** – wskazana do kształtowania potencjału agroturystycznego i rolno-spożywczego, a także rozwoju systemu komunikacyjnego o charakterze tranzytowym oraz lokalizacji moteli.

Wszystkie te funkcje pozostają we wzajemnych konfliktach, których całkowite wyeliminowanie nie jest możliwe. Pogodzenie sprzecznych interesów użytkowników obszarów przybrzeżnych, zapewnienie bezpieczeństwa i zagwarantowanie zrównoważonego rozwoju w tych obszarach wymaga specjalnej organizacji i działań opartych o dobre i stale aktualizowane rozpoznanie procesów przyrodniczych, od których przede wszystkim możliwości rozwoju zależą.

Przyjęte w programie dziedziny tematyczne, które wpisują się w nadrzędny cel rozwoju omawianego obszaru, przedstawiono na tle preferencji lokalizacyjnych omówionych stref funkcjonalnych.

¹ Warszzyńska J., Jackowska A.: Podstawy geografii turystyki, PWN, Warszawa 1979.

² Bańkowska B., Przewoźniak M., Szwanowska B.: Przesłanki do planu zintegrowanego zarządzania obszarem przybrzeżnym województwa gdańskiego [w:] Inżynieria Morska i Geotechnika nr 2/1997.

Przedstawiona macierz dziedzin tematycznych na tle struktury funkcjonalnej NOU NORDA jest traktowana jako podstawa do oceny diagnostycznej obszarów problemowych, a także jest wskazówką do selekcji przedsięwzięć kluczowych.

Tabela 1. Macierz obszarów tematycznych na tle struktury funkcjonalnej NOU NORDA.

Lp.	Obszary tematyczne	Strefa I	Strefa II	Strefa III	Strefa IV	Strefa V
1	Poprawa atrakcyjności przestrzeni publicznej					
2	Kreowanie i wspieranie branż wiodących					
3	Tworzenie spójnego systemu komunikacyjnego					
4	Rozwój związanej z morzem gospodarki turystycznej					
5	Kształtowanie potencjału agroturystycznego i rolno-spożywczego					
6	Reorientacja szkolnictwa zawodowego					

Kluczowe obszary problemowe w zakresie rozwoju przestrzennego i gospodarowania gruntami, zgodnie z projektem operacjonalizacji strategii zrównoważonego rozwoju NOU NORDA, uwzględniają strefowe podejście do zagospodarowania obszaru przybrzeżnego. Jest to konsekwencją zmieniającej się wrażliwości w miarę oddalania się od brzegu morskiego, a także różnicowania się walorów i zasobów.

Największe problemy i konflikty między opcją ochronną i prorozwojową występują w strefie kąpieliskowej oraz w obszarze koncentracji zabudowy obiektów turystycznych i uzdrowiskowych.

3.1. Obszar Problemowy 1. Zagrożenia strefy brzegowej i przybrzeżnej infrastruktury turystycznej strefy kąpieliskowej

Świadomość konieczności wprowadzenia zasad Zintegrowanego Zarządzania Obszarami Przybrzeżnymi (ZZOP) lądowej strefy przybrzeżnej Morza Bałtyckiego sięga połowy lat 90. Wprowadzenie tych zasad wymaga stworzenia nowych ram prawnych, instytucjonalnych i społecznych, a następnie ciągłego ich uaktualniania i korekt.

W Koncepcji Przestrzennego Zagospodarowania Kraju 2030 stwierdzono, że współodpowiedzialność za zagospodarowanie przestrzenne obszarów przybrzeżnych, zgodnie z zasadą współwładztwa oraz subsydialności, spoczywa na organach administracji państwowej (administracja centralna, w tym Urzędy Morskie) oraz organach samorządu terytorialnego wszystkich poziomów na podstawie przyznanych im kompetencji. Podniesienie efektywności procesów zagospodarowania i zarządzania wymaga pilnego wdrożenia zasad ZZOP.

Obszar przybrzeżny należy do obszarów specyficznych, na których występuje konkurencja pomiędzy różnymi użytkownikami przestrzeni i nakładającymi się na siebie różnymi rodzajami jurysdykcji. Dotyczy to głównie nakładających się nieskoordynowanych działań wywodzących się ze sfery gospodarki morskiej, sfery ochrony środowiska (Urząd Morski, porty i przystanie, Lasy Państwowe, Parki Narodowe, RDOŚ) i sfery gospodarki turystycznej.

Największe nasilenie konfliktów występuje w Strefie Kąpieliskowej (o szerokości 100-300 m od strefy brzegowej), obejmującej: wody kąpieliskowe, plaże, pas nadbrzeżny (wydmowy, klifowy, nizinny), promenady nadmorskie, baseny wejściowe do portów, mariny, objęte niemal w całości ograniczeniami wynikającymi z ustanowienia pasa technicznego przez Urząd Morski oraz ochrony środowiska przyrodniczego (Lasy Państwowe, Nadmorski Park Krajobrazowy, Otulina Rezerwatu Biosfery MAB, obszary Natura 2000). Podstawowe problemy występujące w gminach NOU NORDA 2020 z perspektywą 2050 przedstawiono w formie tabeli.

Tabela 2. Obszar problemowy 1. Zagrożenia strefy brzegowej i przybrzeżnej infrastruktury turystycznej strefy kąpieliskowej

Obszary problemowe	m. Gdynia	g. Kosakowo	m. Puck	g. Puck	m. Władysławowo	m. Jastarnia	m. Hel	g. Krokowa	g. Choczewo	m. Łeba	g. Wicico
Zanieczyszczenie wód kąpieliskowych	+	+	+	+	+	+	+	+	+	+	+
Konieczność okresowego sztucznego zasilania plaż podlegających erozji, zarówno brzegów wydmowych jak i klifowych	+	+	+		+	+	+			+	
Nadkoncentracja użytkowników plaż w godzinach szczytowej frekwencji (do 1000 osób/ha)	+				+	+		+		+	
Duże wahania frekwencji użytkowników plaż (w skali roku)	+	+	+		+	+				+	
Erozja przedniej wydmy i zawydmia		+		+		+	+	+	+	+	

Obszary problemowe	m. Gdynia	g. Kosakowo	m. Puck	g. Puck	m. Władysławowo	m. Jastarnia	m. Hel	g. Krokowa	g. Choczewo	m. Łeba	g. Wico
Zanieczyszczenia kałowe wydmy przedniej wynikające z braku urządzeń sanitarnych	+		+		+	+				+	
Okresowe zatopianie terenów portów, marin, przystani i ich zaplecza											
Brak rozwiązań dla łatwego pokonywania różnic wysokości między plażą a strefą brzegową (w strefie wydymowej 5-10 m, w strefie klifowej 20-40 m)		+	+	+	+			+	+		
Brak odpowiednich rozwiązań dla niepełnosprawnych użytkowników plaży (windy, pochylnie)		+	+	+	+			+	+		
Niedostatek przestrzeni publicznych przyjaznych dla użytkowników pieszych (place, promenady nadmorskie, bulwary)				+	+	+	+	+	+		
Brak rozwiązań pozwalających na alternatywne sposoby spędzania czasu (spacery, sport) w strefie o najwyższych walorach klimatycznych (aerozol)		+		+				+	+		+
Potrzeby usługowe wypoczywających (gastronomia, wypożyczanie sprzętu plażowego, usługi pamiątkarskie) zaspokajane przez „łódeczka”, „szczęki”, „przenośne budki”, tworzące chaos przestrzenny najbardziej prestiżowych przestrzeni przymorskich		+	+		+	+	+			+	
Brak rozwiązań systemowych gospodarki wodno-ściekowej w strefach kąpieliskowych (toalety, natryski, przebieralnie)		+	+		+	+	+	+	+	+	
Ograniczone możliwości właściwego urządzania przestrzeni turystycznej kąpielisk nadmorskich w świetle regulacji prawnych głównych dysponentów gruntów (Urząd Morski, Lasy Państwowe, porty rybackie i turystyczne – Władysławowo, Hel, Jastarnia, Puck, Łeba, Mechelinki, Nadmorski Park Krajobrazowy i inne)	+	+	+	+	+	+	+	+	+	+	+
Brak narzędzi planistycznych pozwalających na zrównoważone, zintegrowane tworzenie podstaw rozwoju stref kąpieliskowych	+	+	+	+	+	+	+	+	+	+	+
Niezbędne nowoczesne rozwiązania infrastrukturalne i przestrzenne		+	+	+	+	+	+	+	+	+	+

3.2. Obszar Problemowy 2. Obszar koncentracji obiektów recepcyjnych turystycznych i uzdrowiskowych - obszarem kryzysowym

Specyficznym obszarem dla rozwoju gospodarki turystycznej, wymagającym pilnych i skutecznych działań naprawczych, jest strefa nadmorska. Koncentracja walorów przyrodniczych i kulturowych, bazy noclegowej, jak również ruchu turystycznego domorskiego powoduje, że jest to obszar kryzysowy. Podtrzymanie funkcji turystycznej, która stanowi jedno z głównych źródeł dochodu społeczności

lokalnej (np. w kierunku usług zdrowotnych) wymaga zmiany profilu oferty turystycznej pod kątem ograniczenia negatywnego wpływu na krajobraz kulturowy i środowisko naturalne.

Degradacja krajobrazu kulturowego, wahania frekwencyjne użytkowników przestrzeni turystycznej oraz specjalne uregulowania w pasie ochronnym o szerokości ok. 2000 m od brzegu morskiego to główne problemy tej strefy.

Tabela 3. Obszar problemowy 2. Obszar koncentracji obiektów recepcyjnych turystycznych i uzdrowiskowych – obszarem kryzysowym

Obszary problemowe	m. Gdynia	g. Kosakowo	m. Puck	g. Puck	m. Władysławowo	m. Jastarnia	m. Hel	g. Krokowa	g. Choczewo	m. Łeba	g. Wiciko
Specjalne uregulowania w 2000-metrowym pasie ochronnym wynikającym z ustawy z 21 marca 1991 r. o obszarach morskich Rzeczypospolitej i administracji morskiej, regulujące zakres działalności człowieka w tym obszarze	+	+	+	+	+	+	+	+	+	+	+
Zasięg przestrzenny małych portów rybackich i turystycznych (Władysławowo, Hel, Jastarnia, Puck, Łeba, Mechelinki) w ich granicach terytorialnych ograniczający rozwój funkcji turystycznych		+	+		+	+	+			+	
Niewykształcona struktura przestrzenna miejscowości pasa przybrzeżnego, brak wyraźnie wyróżniającego się centrum (rynek, główny plac miejski)		+		+	+	+		+	+		+
Brak segregacji ruchu pieszego i kołowego, nadmierne parkowanie	+	+	+	+	+	+	+	+	+	+	+
Brak wysokostandardowych dojazdów domorskich w strefie zurbanizowanej jak i w strefach leśnych (przyjaznych także dla niepełnosprawnych)		+	+	+	+			+	+	+	
Chaos przestrzenny w krajobrazie kulturowym (architektoniczny i reklamowy)	+	+	+	+	+	+	+	+	+	+	+
Wielki problem społeczny wynikający z wahań frekwencyjnych użytkowników przestrzeni turystycznej w skali roku, w skali sezonu, tygodnia (ruch weekendowy), dnia (powroty z plaży na posiłki)		+	+		+	+	+	+	+	+	
Ograniczenia wynikające z położenia w granicach Nadmorskiego Parku Krajobrazowego			+	+	+	+	+				
Brak narzędzi planistycznych dotyczących rewitalizacji obszarów kryzysowych	+	+	+	+	+	+	+	+	+	+	+

3.3. Obszar Problemowy 3. Strefa osadnicza zagrożona zaplanowaną suburbanizacją

Strefa osadnicza rozwijająca się poza granicami obszarów chronionych o większej swobodzie inwestycyjnej wskazana jest do rozwoju funkcji mieszkaniowo-usługowych z dopuszczeniem funkcji gospodarczych.

Problemem głównym jest chaotyczna suburbanizacja, rozpraszanie zabudowy, nieład przestrzenny oraz niedoinwestowanie w zakresie infrastruktury społecznej, technicznej i komunikacyjnej.

Tabela 4. Obszar problemowy 3. Strefa osadnicza zagrożona zaplanowaną suburbanizacją

Obszary problemowe	m. Gdynia	g. Kosakowo	m. Puck	g. Puck	m. Władysławowo	m. Jastarnia	m. Hel	g. Krokowa	g. Choczewo	m. Łeba	g. Wiciko
Chaos planistyczny, wynikający z braku planów funkcjonalnych sporządzanych dla całych nowych obszarów rozwojowych; plany miejscowe sporządza się dla rozrzuconych w przestrzeni działek zgodnie z wnioskami właścicieli gruntów		+		+	+	+	+	+	+	+	+
Brak koordynacji w kolejności realizacji inwestycji: zabudowy oraz infrastruktury technicznej i komunikacyjnej	+	+	+	+	+	+	+	+	+	+	+
Brak planowania operacyjnego na poziomie lokalnym	+	+	+	+	+	+	+	+	+	+	+
Niedobór usług publicznych (żłobki, przedszkola i inne)		+									
Chaos przestrzenny (architektoniczny i wizualny – reklamy)	+	+		+	+	+		+	+	+	+
Zagrożenia środowiska na skutek braku zorganizowanej gospodarki wodno-ściekowej		+	+	+	+			+	+		

3.4. Obszar Problemowy 4. Strefa osadnictwa rozproszonego nieregulowanego planistycznie

Obszar odbarczający strefy przymorskie, wskazany do kształtowania potencjału agroturystycznego i rolno-spożywczego. Głównym problemem w tej strefie jest brak infrastruktury technicznej i komunikacyjnej.

Tabela 5. Obszar problemowy 4. Strefa osadnictwa rozproszonego nieregulowanego planistycznie

Obszary problemowe	m. Gdynia	g. Kosakowo	m. Puck	g. Puck	m. Władysławowo	m. Jastarnia	m. Hel	g. Krokowa	g. Choczewo	m. Łeba	g. Wiciko
Brak planowania kompleksowego – rozwój w oparciu jednostkowe decyzje administracyjne				+	+	+	+	+	+	+	
Niedoinwestowanie w zakresie infrastruktury technicznej i komunikacyjnej		+	+	+	+	+	+	+	+	+	

4. RODZAJE WYMAGANEJ INTERWENCJI

W celu sprawnej i skutecznej realizacji Programu Operacyjnego w zakresie rozwoju przestrzennego i gospodarowania gruntami niezbędne jest zaangażowanie i współpraca wszystkich Partnerów Projektu. Dotyczy to w szczególności przedstawicieli samorządów terytorialnych 11 gmin oraz podstawowych organów mających decydujący wpływ na rozwój przestrzenny i gospodarowanie gruntami strefy przybrzeżnej (Urząd Morski, Lasy Państwowe, dysponenci portów lokalnych i inni przedstawiciele podmiotów gospodarczych).

Należy założyć także poniższe rodzaje interwencji.

- Osiągnięcie większej spójności społeczno-gospodarczej w obszarze subregionalnym jako cel kolejnych interwencji.
- Wspólne wypracowywanie dokumentów w zakresie planowania strategicznego i przestrzennego oraz aplikowanie o środki zewnętrzne.
- Wzmocnienie mechanizmów merytorycznej współpracy w zakresie rozpoznawania i rozwiązywania specyficznych problemów strefy brzegowej.
- Transfer wiedzy i doświadczeń w zakresie planowania przestrzennego i programowania rozwoju.
- Wspólne promowanie nowych idei, których celem jest ograniczanie presji turystycznej na obszary wrażliwe przyrodniczo, kulturowo i krajobrazowo.

5. OPIS KLUCZOWYCH PRZEDSIĘWZIĘĆ

Na podstawie zdiagnozowanych obszarów problemowych wynikających z uwarunkowań funkcjonalnych poszczególnych stref występujących w obszarze NOU NORDA 2020 oraz w celu minimalizacji konfliktów niezbędne jest dostosowanie realizacji przedsięwzięć kluczowych do naprawy struktury funkcjonalnej poszczególnych miejscowości nadmorskich i zmian modelu wypoczynkowego.

Zaproponowane kluczowe przedsięwzięcia, oparte na wiedzy eksperckiej, powinny być przedmiotem dalszych prac. Mają one charakter rekomendacji, które mogą wymagać konkretyzacji w porozumieniu z partnerami projektu. W największym stopniu dotyczy to przedsięwzięć o numerach od 3 do 7, odnoszących się do możliwości przedsięwzięć w poszczególnych Nadmorskich Miejscowościach Turystycznych, a szczególnie w ich strukturze wewnętrznej.

Strefa I Kąpieliskowa – w strefie tej powinna dominować opcja ochronna wyrażająca się:

- ochroną przed erozją plaż:
 - wydmowego brzegu morskiego o długości 110 km,
 - klifowego brzegu morskiego o długości 40 km,
 - nizinnego brzegu morskiego o długości 20 km,
- poszerzeniem stref wyłącznej dostępności ruchem pieszym,
- poprawą atrakcyjności przestrzeni publicznych,
- kompleksową obsługą ruchu do plażowego,
- poprawą jakości użytkowania plaż.

Preferowane przykładowe przedsięwzięcia:

- rozwinięcie linii stykowej morze-ląd przez realizację pomostów, platform widokowych, marin,
- przystosowanie urządzeń hydrotechnicznych dla użytkowników pieszych (przestrzenie publiczne),
- nowa jakość wyposażenia kompleksowego plaż,
- realizacja wielofunkcyjnych zespołów przyplażowych,
- budowa dojazdów do marin,
- umożliwienie dojazdu służb ratowniczych i porządkowych do stref kąpieliskowych.

Strefa II Receptyjna – koncentracji funkcji rekreacyjnych, w której powinna dominować polityka przekształceń funkcjonalnych wyrażających się:

- preferencją dla rozwoju całorocznej bazy noclegowej (turystyka zdrowotna, „srebrna”),
- rewitalizacją i estetyzacją otoczenia duktów do morskich,
- zrównoważoną dostępnością komunikacyjną z preferencją: dostępności pieszej do plaży, komunikacji ekologicznej (rower, meleks, mikrobus), ograniczonego parkowania,

Preferowane przykładowe przedsięwzięcie - modernizacja dojeżdżalnic domorskich.

Strefa III Osadnicza – rozwoju osadniczego, preferującego rozwój:

- mieszkalnictwa z pokojami gościnnymi,
- działalności gospodarczej,
- lokalizacji parkingów strategicznych i moteli.

Preferowane przedsięwzięcia - sieciowy układ szlaków wzdłużnych.

Strefa IV Peryferyjna – poza granicami gmin nadmorskich:

- rozwój sieci komunikacji tranzytowej.

Preferowane przedsięwzięcia:

- inwestycje transportowe projektowane w ramach założeń strategii obszarów Doliny Logistycznej z uwagi na konieczność zintegrowanego podejścia do ich planowania.

5.1. Przedsięwzięcie 1.

Pilotażowe Studium Obszaru Funkcjonalnego NOU NORDA o istotnym znaczeniu dla kreowania przestrzeni publicznych pasa przybrzeżnego jest realizacją:

- uwarunkowań harmonijnego i zrównoważonego rozwoju NOU NORDA określonych w projekcie strategii w zakresie konieczności skoordynowania planowania strategicznego i przestrzennego poprzez tworzenie harmonijnych struktur przestrzennych.

Z uwagi na brak podstaw prawnych dotyczących zasad Zintegrowanego Zarządzania Obszarami Przybrzeżnymi, a także brak wzorców metodycznych dotyczących opracowań planistycznych obszarów funkcjonalnych, Pilotażowe Studium ma charakter eksperymentalny.

Zadaniem tego opracowania będzie równoważenie opcji lokalnej i ponadlokalnej wynikających z potencjałów Turystycznych Miejscowości Nadmorskich (TMN) według:

- sfery gospodarki morskiej jako sektora wiodącego w wykorzystywaniu przestrzeni nadmorskiej,
- sfery środowiska przyrodniczego jako warunkującej model rozwoju zrównoważonego,
- sfery turystycznej jako realizującej najpełniej społeczne cele gospodarowania przestrzenią w strefie nadmorskiej.

Opcja lokalna definiowana jest w Studiach uwarunkowań i kierunków zagospodarowania przestrzennego poszczególnych gmin (Rys. 2.). Są to opracowania powstające w różnym czasie, w oparciu o różne podstawy prawne³, a ich formuła wynikowa nieuregulowana prawnie, jest często nieporównywalna, co widać wyraźnie na załączonym rysunku.

Ustawa 2003 definiuje co prawda „obszar przestrzeni publicznej” jako „obszar o szczególnym znaczeniu dla zaspokojenia potrzeb mieszkańców, poprawy jakości ich życia i sprzyjający nawiązywaniu kontaktów społecznych ze względu na jego położenie oraz cechy funkcjonalno-przestrzenne, określony w studium uwarunkowań i kierunków zagospodarowania przestrzennego gminy” (art. 2, pkt 6), ale w obligatoryjnym zakresie wykonywania tego dokumentu obowiązek taki występuje marginalnie przy określaniu obszarów, dla których obowiązkowe jest sporządzenie planu miejscowego (art. 10, ust. 2, pkt 8). Z tego powodu „obszary przestrzeni publicznej” nie są w SUIKZP definiowane. Opcja ponadlokalna obejmować powinna rozwiązywanie problemów wykraczających poza obszar działania i kompetencji gmin.

Tabela 6. Przedsięwzięcie 1. Pilotażowe Studium Obszaru Funkcjonalnego NOU NORDA (PSOF NOU NORDA)

Pilotażowe Studium Obszaru Funkcjonalnego NOU NORDA	
Cel przedsięwzięcia	<p>Rozpoznanie i rozwiązanie wspólnych problemów TMN w zakresie kreowania przestrzeni publicznych pasa nadmorskiego w drażliwych sferach wykraczających poza obszar działania i kompetencji gmin, a w szczególności:</p> <ul style="list-style-type: none"> • transfer wiedzy i doświadczeń w zakresie planowania przestrzennego i programowania rozwoju, • rozwinięcie partycypacji społecznej o pełną „drabinę partycypacyjną”, • wspólne opracowanie projektów strategicznych i operacyjnych.

³ Ustawa z dnia 7 lipca 1994 r. o zagospodarowaniu przestrzennym (Dz. U. z 1999 nr 15 poz. 139 z późniejszymi zmianami) oraz ustawa z dnia 27 marca 2003 r. o planowaniu i zagospodarowaniu przestrzennym (Dz. U. z 2003 nr 80 poz. 717 z późniejszymi zmianami) zwana dalej Ustawą.

Zakres rzeczowy	<ul style="list-style-type: none"> • Diagnoza prospektywna sporządzona metodami stosowanymi w analizach planistycznych wg stref: <ul style="list-style-type: none"> – gospodarki morskiej, – środowiska przyrodniczego, – funkcji turystycznej. • Wyodrębnienie struktury funkcjonalnej (przestrzeni publicznych, obszarów, rejonów, stref oraz węzłów i sieci powiązań) o istotnym znaczeniu dla polityki ponadlokalnej (bałtyckiej, krajowej, metropolitalnej). • Stworzenie spójnych rozwiązań programowych poprawiających jakość nadmorskich przestrzeni publicznych o znaczeniu ponadlokalnym. 	
Zakres przestrzenny	Podmiot właściwy do realizacji	Okres realizacji
Studium obejmuje gminy strefy przybrzeżnej województwa pomorskiego, wchodzące w skład NOU NORDA	<ul style="list-style-type: none"> • Gminy NOU NORDA. • Proponowani inni partnerzy: Urząd Morski, Zarządy Portów, RDOŚ. 	2015-2016
Orientacyjna wartość	1.000.000 PLN, w tym: <ul style="list-style-type: none"> • diagnoza prospektywna – 300.000 PLN, • struktura funkcjonalna – 200.000 PLN, • programy rozwojowe – 500.000 PLN. 	
Źródła finansowania	<ul style="list-style-type: none"> • Budżety Partnerów Programu Operacyjnego • Program dla Europy Środkowej. Priorytet 1 – Wspieranie innowacyjności na obszarze Europy Środkowej 	
Zgodność z dokumentami strategicznymi:		
na szczeblu krajowym		na szczeblu regionalnym
<ul style="list-style-type: none"> • Koncepcja Przestrzennego Zagospodarowania Kraju 2030 (cel 6. przywrócenie i utrwalenie ładu przestrzennego, pkt 6.3.1) Aby stworzyć podstawy do integracji przestrzeni obszarów morskich i przybrzeżnych oraz wykorzystać je w sposób optymalny, zostanie opracowane studium zagospodarowania przestrzennego dla obszarów przybrzeżnych 		<ul style="list-style-type: none"> • Plan Zagospodarowania Przestrzennego Województwa Pomorskiego (cz. V Kierunki zagospodarowania przestrzennego 12.1.2.5): Uwzględnienie w dokumentach strategicznych i planistycznych stref koncentracji elementów dziedzictwa kulturowego wymagających szczególnej ochrony wartości kulturowych i krajobrazowych • Projekt Strategii zrównoważonego rozwoju obszaru funkcjonalnego NOU NORDA 2020 z perspektywą 2050 (Rozdz. VIII Potencjał współpracy międzygminnej): Determinanty potencjału rozwojowego – Widoczna potrzeba skoordynowania planowania strategicznego i przestrzennego na rzecz wspólnego rozwiązywania problemów ponadlokalnych Analiza SWOT – szanse: wdrożenie spójnego, zintegrowanego systemu planowania przestrzennego
Wskaźniki realizacji przedsięwzięcia		
<ul style="list-style-type: none"> • Wzrost wartości nieruchomości w otoczeniu przestrzeni publicznych • Wzrost atrakcyjności przestrzeni turystycznej subregionu • Liczba projektów dot. przestrzeni publicznych 		

5.2. Przedsięwzięcie 2.

Zielony Pierścień Bałtyku obejmujący sieciowy układ szlaków wzdłużnych meandrujących pomiędzy atrakcjami kulturowymi poszczególnych miejscowości i wzdłużny w stosunku do brzegu morskiego pomiędzy miejscowościami to:

- kompleksowa oferta obejmująca swoim oddziaływaniem przeważającą część Nadmorskiego Obszaru Usługowego NORDA, a jej sieciowość opiera się na połączeniu różnych rozproszonych atrakcji kulturowych czy walorów naturalnych i usług turystycznych, często nie sąsiadujących ze sobą (Regionalny Program Strategiczny „Pomorska Podróż”).

Reaktywowanie koncepcji Zielonego Pierścienia Bałtyku, zdefiniowanej pod koniec lat 90.⁴ stanowić może znaczącą alternatywę dla turystyki wypoczynkowej, która zdominowała niemal wszystkie miejscowości nadmorskie.

Zielona Turystyka, będąca wyrazem nowego, zdrowego stylu życia, staje się w Europie poszukiwanym produktem turystycznym, który staje się realnym kołem zamachowym rozwoju gospodarczego byłego mezoregionu. Znaczącym celem rozwoju Zielonej Turystyki byłoby ograniczenie presji turystycznej na obszary wrażliwe przyrodniczo, kulturowo i krajobrazowo.

Koncepcja Zielonego Pierścienia Bałtyku obejmuje cenne przyrodniczo obszary okalające Bałtyk. Strefę NOU NORDA charakteryzuje unikatowe środowisko przyrodniczo-kulturowe i krajobrazowe objęte niemal w całości różnymi formami ochrony oraz głęboka tradycja kultury morskiej, które składają się na znaczący potencjał Europejskiego Systemu Stref Przyrodniczo-Turystycznych. Strukturę tego obszaru tworzyć powinna:

- **sieć** istniejących i projektowanych krótko- i długodystansowych szlaków turystycznych, rowerowych, konnych o znaczeniu bałtyckim, krajowym, międzyregionalnym i subregionalnym,
- **węzły** mające charakter celu podróży (małe porty morskie, mariny, latarnie morskie, punkty widokowe, dziedzictwo kulturowe, usługi turystyczne, centra edukacyjne),
- **rejon** przyrodniczo-turystyczne wyróżniające się różnorodnością środowiska naturalnego i kulturowego.

Tabela 7. Przedsięwzięcie 2. Zielony Pierścień Bałtyku

Zielony Pierścień Bałtyku		
Cel przedsięwzięcia	Ograniczenie presji turystycznej na obszary wrażliwe przyrodniczo, kulturowo i krajobrazowo przez promowanie turystyki sieciowej	
Zakres rzeczowy	<ul style="list-style-type: none"> • Identyfikacja potencjału turystycznego poszczególnych miejscowości ze szczególnym uwzględnieniem: małych portów morskich i marin, latarni morskich, punktów widokowych, unikatowego dziedzictwa kulturowego • Tworzenie spójnej sieci powiązań • Tworzenie spójnej informacji wizualnej • Estetyzacja szlaków turystycznych 	
Zakres przestrzenny	Podmiot właściwy do realizacji	Okres realizacji
Investycje zlokalizowane w województwie pomorskim w gminach strefy brzegowej, wchodzących w skład NOU NORDA	Gminy NOU NORDA	Do 2020 roku

⁴ Toczyński W., Systemy sieciowe bałtyckiej turystyki przyrodniczej [w:] Czas Morza nr 1/1998

Orientacyjna wartość	80.000.000 PLN	
Źródła finansowania	<ul style="list-style-type: none"> Budżety Partnerów Programu Operacyjnego RPO, Sekcja I, Sekcja 1.1, Obszary o nie w pełni uruchomionych potencjałach, Wyzwanie 4 	
Zgodność z dokumentami strategicznymi:		
	na szczeblu krajowym	na szczeblu regionalnym
<ul style="list-style-type: none"> Koncepcja Przestrzennego Zagospodarowania Kraju 2030 	<ul style="list-style-type: none"> Plan Zagospodarowania Przestrzennego Województwa Pomorskiego Regionalny Program Strategiczny w zakresie atrakcyjności kulturalnej i turystycznej – „Pomorska Podróż” Strategia Ochrony Brzegów Morskich Projekt Strategii Zrównoważonego Rozwoju OF NOU NORDA 2020 z perspektywą 2050 	
Wskaźniki realizacji przedsięwzięcia		
<ul style="list-style-type: none"> Długość nowych powiązań sieciowych (km) Ilość nowych węzłów (zrealizowanych) wypromowanych Liczba wypracowanych spójnych projektów rozwojowych 		

5.3. Przedsięwzięcie 3.

Rozwinięcie linii stykowej morze–ląd przez realizację obiektów lokalizowanych prostopadle do brzegu morskiego stanowi:

- realizację zasady dynamicznego strefowania i wyznaczania obszarów planistycznych jako podstawy planowania funkcjonalnego w celu wykorzystania lokalnych i regionalnych potencjałów oraz minimalizacji sytuacji konfliktowych (KPZK 2030 rozdz. IV),
- przeciwdziałanie sytuacjom problemowym wynikającym z położenia i wzajemnych relacji przestrzennych morza i lądu oraz konfliktów między różnymi typami działalności skoncentrowanymi na tych obszarach, m.in. niemożliwość realizacji promenad nadmorskich na wydmie przedniej w pasie technicznym Urzędu Morskiego (PZPWP – narzędzia wdrażania ustaleń planu, pkt. 16).

Tabela 8. Przedsięwzięcie 3. Rozwinięcie linii stykowej morze–ląd przez realizację obiektów prostopadle do brzegu morskiego

Rozwinięcie linii stykowej morze–ląd przez realizację obiektów prostopadle do brzegu morskiego		
Cel przedsięwzięcia	Wzbogacenie walorów turystycznych i krajobrazowych oraz zmniejszenie wahań frekwencji i nadkoncentracji w strefie plaży	
Zakres rzeczowy	<ul style="list-style-type: none"> Przystosowanie urządzeń hydrotechnicznych jako przestrzeni publicznych dla użytkowników ruchu pieszego Realizacja i modernizacja marin i przystani Realizacja platform widokowych 	
Zakres przestrzenny	Podmiot właściwy do realizacji	Okres realizacji
Inwestycja zlokalizowana w woj. pomorskim na obszarze gmin Wybrzeża Bałtyku i Zatoki Puckiej, wchodzących w skład NOU NORDA (strefa I)	Gminy NOU NORDA	Do 2020 roku

Orientacyjna wartość	140.000.000 PLN	
Źródła finansowania	<ul style="list-style-type: none"> Budżety Partnerów Programu Operacyjnego Program dla Europy Środkowej, Priorytet 4, Obszar Interwencji 1. Obszar Południowego Bałtyku, Oś Priorytetowa 2, Priorytet Inwestycyjny EFRR 6 (c) RPO, Sekcja I, Sekcja 1.1, Obszary o nie w pełni uruchomionych potencjałach, Wyzwanie 4 	
Zgodność z dokumentami strategicznymi:		
	na szczeblu krajowym	na szczeblu regionalnym
<ul style="list-style-type: none"> Koncepcja Przestrzennego Zagospodarowania Kraju 2030 (cel 6.1) Specyficznym obszarem funkcjonalnym są obszary lądowe na styku lądu i morza. Strefa przybrzeżna ze względu na brak barier fizycznych dla przenikających się bodźców antropogenicznych i naturalnych stanowi specyficzny obszar wymagający koordynacji działań, przede wszystkim rozstrzygnięcia konfliktów przestrzennych oraz dyskutowania korzyści społeczno-gospodarczych i środowiskowych 		<ul style="list-style-type: none"> Plan Zagospodarowania Przestrzennego Województwa Pomorskiego (cz. V – Kierunki zagospodarowania przestrzennego 12.4) Modernizacja małych portów morskich i przystani morskich jako tradycyjnych miejsc aktywności gospodarczej mieszkańców strefy nadmorskiej Projekt Strategii Zrównoważonego Rozwoju OF NOU NORDA 2020 z perspektywą 2050
Wskaźniki realizacji przedsięwzięcia		
	<ul style="list-style-type: none"> Długość nowej linii styku morze – ląd (km) Wzrost atrakcyjności turystycznej Wzrost aktywnie wypoczywających turystów 	

5.4. Przedsięwzięcie 4.

Likwidacja barier w strefach portów, przystani i marin stanowi:

- rozwinięcie zobowiązań SRWP w sprawie rozwoju regionalnych sieciowych produktów turystycznych, obejmujących m.in. małe porty morskie, mariny, szlaki rowerowe, szlaki kajakowe, śródlądowe drogi wodne.

Nie w pełni wykorzystane cztery małe porty morskie (Łeba, Władysławowo, Jastarnia, Hel) oraz relikty 16 przystani morskich, po ich odpowiedniej modernizacji i zwiększeniu dostępności dla odwiedzających turystów (odwodnej i odlądowej) stać się mogą flagowymi potencjałami stref brzegowych.

Tabela 9. Przedsięwzięcie 4. Likwidacja barier w strefach lokalnych portów, przystani i marin

Likwidacja barier w strefach lokalnych portów, przystani i marin		
Cel przedsięwzięcia	Kreowanie atrakcyjnych przestrzeni publicznych i popularyzacja kultury morskiej (funkcje rybołówstwa, żeglarstwa, sportów wodnych)	
Zakres rzeczowy	<ul style="list-style-type: none"> Zwiększenie dostępności pieszej w strefie portów i przystani Poszerzenie przestrzeni publicznych w otoczeniu portów Modernizacja stref dostępności pieszej Estetyzacja otoczenia portów Zagospodarowanie terenów poportowych 	
Zakres przestrzenny	Podmiot właściwy do realizacji	Okres realizacji

Gminy nadmorskie województwa pomorskiego, wchodzące w skład NOU NORDA. Porty lokalne (Łeba, Karwia, Dębki, Chłapowo, Swarzewo, Puck, Rewa, Mechelinki, Oksywie).	Gminy właściwe i zarządy portów	Do 2020 roku
Orientacyjna wartość	100.000.000 PLN	
Źródła finansowania	<ul style="list-style-type: none"> Budżety Partnerów Programu Operacyjnego Program dla Europy Środkowej, Priorytet 4, Obszar Interwencji 1. Obszar Południowego Bałtyku, Oś Priorytetowa 2, Priorytet Inwestycyjny EFRR 6 (c) RPO, Sekcja I, Sekcja 1.1, Obszary o nie w pełni uruchomionych potencjałach, Wyzwanie 4 	
Zgodność z dokumentami strategicznymi:		
na szczeblu krajowym		na szczeblu regionalnym
<ul style="list-style-type: none"> Koncepcja Przestrzennego Zagospodarowania Kraju 2030 (cel 6.1) Specyficznym obszarem funkcjonalnym są obszary lądowe na styku lądu i morza. Strefa przybrzeżna ze względu na brak barier fizycznych dla przenikających się bodźców antropogenicznych i naturalnych stanowi specyficzny obszar wymagający koordynacji działań, przede wszystkim rozstrzygnięcia konfliktów przestrzennych oraz dyskutowania korzyści społeczno-gospodarczych i środowiskowych 	<ul style="list-style-type: none"> Plan Zagospodarowania Przestrzennego Województwa Pomorskiego (cz. V – Kierunki zagospodarowania przestrzennego 12.4) Modernizacja małych portów morskich i przystani morskich jako tradycyjnych miejsc aktywności gospodarczej mieszkańców strefy nadmorskiej Projekt Strategii Zrównoważonego Rozwoju OF NOU NORDA 2020 z perspektywą 2050 	
Wskaźniki realizacji przedsięwzięcia		
<ul style="list-style-type: none"> Wydłużenie okresu funkcjonowania miejscowości turystycznych Wzrost przestrzeni publicznych przyjaznych dla użytkowników pieszych Wzrost aktywności wypoczywających turystów 		

5.5. Przedsięwzięcie 5.

Kompleksowa rewitalizacja i estetyzacja dojsć domorskich stanowi:

- realizację zasady preferencji regeneracji (odnowy) nad zajmowaniem nowych obszarów pod zabudowę; oznacza to intensyfikację procesów urbanizacyjnych na obszarach już zagospodarowanych tak, aby minimalizować ekspansję zabudowy na nowe tereny. W praktyce zasada ta przeciwdziała rozpraszaniu zadań inwestycyjnych, przyczynia się do efektywnego wykorzystania przestrzeni zurbanizowanej, chroniąc jednocześnie przestrzeń wewnątrz miast przed dewastowaniem; zasada odnosi się do recyklingu przestrzeni użytkowania zasobu (KPZK 2030 rozdz. IV).

Tabela 10. Przedsięwzięcie 5. Kompleksowa rewitalizacja i estetyzacja dojsć domorskich

Kompleksowa rewitalizacja i estetyzacja dojsć domorskich		
Cel przedsięwzięcia	Kompleksowa rewitalizacja i estetyzacja dojsć domorskich	
Zakres rzeczowy	<ul style="list-style-type: none"> Wytypowanie dojsć domorskich: <ul style="list-style-type: none"> w przestrzeni zurbanizowanej, w przestrzeni leśnej. Budowa systemu sieciowego systemu ciągów pieszych na obszarach leśnych znajdujących w pasie technicznym i ochronnym brzegu morskiego. Kanalizowanie ruchu pieszego w strefach wydmowych. Wytyczanie ścieżek spacerowych równoległych do brzegu morskiego. Modernizacja lub realizacja dojsć domorskich z systemem parkingów odbarczających strefę kąpieliskową. Wyposażenie dojsć domorskich w meble wypoczynkowe. Preferencja w rozwiązaniach technicznych dla użytkowników pieszych i rowerów. Estetyzacja, ew. modernizacja otaczającej zabudowy. 	
Zakres przestrzenny	Podmiot właściwy do realizacji	Okres realizacji
Inwestycje zlokalizowane w woj. pomorskim w gminach strefy brzegowej wchodzących w skład NOU NORDA	Gminy NOU NORDA	Do 2020 roku
Orientacyjna wartość	20.000.000 PLN	
Źródła finansowania	<ul style="list-style-type: none"> Budżety Partnerów Programu Operacyjnego Program dla Europy Środkowej, Priorytet 3, Obszar Interwencji 1 Obszar Południowego Bałtyku, Oś Priorytetowa 2, Priorytet Inwestycyjny EFRR 6 (c) RPO, Sekcja I, Sekcja 1.1, Obszary o nie w pełni uruchomionych potencjałach, Wyzwanie 4 	
Zgodność z dokumentami strategicznymi:		
na szczeblu krajowym		na szczeblu regionalnym
<ul style="list-style-type: none"> Koncepcja Przestrzennego Zagospodarowania Kraju 2030 		<ul style="list-style-type: none"> Plan Zagospodarowania Przestrzennego Województwa Pomorskiego Regionalny Program Strategiczny w zakresie atrakcyjności kulturalnej i turystycznej – „Pomorska Podróż” Strategia Ochrony Brzegów Morskich Projekt Strategii Zrównoważonego Rozwoju OF NOU NORDA 2020 z perspektywą 2050
Wskaźniki realizacji przedsięwzięcia		
<ul style="list-style-type: none"> Wzrost jakości przestrzeni publicznej Ilość dojsć domorskich przygotowanych do rewitalizacji Poprawa estetyzacji przestrzeni turystycznej 		

5.6. Przedsięwzięcie 6.

Realizacja wielofunkcyjnych zespołów usług przyplażowych to:

- realizacja założeń rozwoju obszaru funkcjonalnego szczególnego zjawiska w skali makroregionalnej – „Strefa przybrzeżna” KPZK 2030 rozdział VI,
- rekomendacje PZPWP do krajowej polityki przestrzennej i działań administracji rządowej w zakresie podjęcia przez organy administracji rządowej i samorządowej wspólnych prac dotyczących skoordynowanych działań ochrony, gospodarowania i zagospodarowania przestrzennego na obszarach przymorskich w formie Zintegrowanego Zarządzania Obszarami Przybrzeżnymi Morza Bałtyckiego.

Tabela 11. Przedsięwzięcie 6. Realizacja wielofunkcyjnych zespołów usług przyplażowych

Realizacja wielofunkcyjnych zespołów usług przyplażowych		
Cel przedsięwzięcia	Przywrócenie i utrwalenie zintegrowanego ładu pasa przybrzeżnego miejscowości nadmorskich NOU NORDA	
Zakres rzeczowy	<ul style="list-style-type: none"> • Poszerzenie stref wyłącznej dostępności ruchem pieszym (całej strefy przymorskiej o szerokości 100-300 m) • Poprawa atrakcyjności przestrzeni publicznych • Organizacja stabilnych zejść na plażę (różnice wysokości między plażą a brzegiem: 5-10 m w strefie wydmowej, 20-40 m w strefie klifów), w tym montaż wind dla niepełnosprawnych • Budowa/zapewnienie możliwości funkcjonowania zespołów obiektów usług przyplażowych (gastronomia, handel pamiątkami, informacja turystyczna) • Umożliwienie uprawiania sportu (np. boiska do siatkówki) • Organizacja obiektów obsługi plaż, w tym: <ul style="list-style-type: none"> – toalety, natryski, brodziki – wypożyczalnie sprzętu plażowego • Wyposażenie w pełną infrastrukturę techniczną (kanalizacja podciśnieniowa) 	
Zakres przestrzenny	Podmiot właściwy do realizacji	Okres realizacji
Inwestycje zlokalizowane w woj. pomorskim na obszarze gmin Wybrzeża Bałtyku i Zatoki Puckiej, wchodzących w skład NOU NORDA (strefa I)	Gminy NOU NORDA	Do 2020 roku
Orientacyjna wartość	120.000.000 PLN	
Źródła finansowania	<ul style="list-style-type: none"> • Budżety Partnerów Programu Operacyjnego • Program dla Europy Środkowej, Priorytet 3, Obszar Interwencji 1 i 2 • Obszar Południowego Bałtyku, Oś Priorytetowa 2, Priorytet Inwestycyjny EFRR 6 (c) • Interreg Region Morza Bałtyckiego, Priorytet 2, Cel 2.1 • RPO, Sekcja I, Sekcja 1.1, Obszary o nie w pełni uruchomionych potencjałach, Wyzwanie 4 	
Zgodność z dokumentami strategicznymi:		
na szczeblu krajowym		na szczeblu regionalnym
<ul style="list-style-type: none"> • Koncepcja przestrzennego zagospodarowania kraju 2030 promująca w celu 6 proces równoważenia rozwoju regulowany przez politykę ładu zintegrowanego łączącego: <ul style="list-style-type: none"> – ład społeczny identyfikujący strategiczne cele i środki oraz przedsięwzięcia zmierzające do poprawy jakości życia społeczeństwa, 		<ul style="list-style-type: none"> • Plan Zagospodarowania Przestrzennego Województwa Pomorskiego – jako narzędzie wdrażania ustaleń planu uznano zintegrowane zarządzanie strefą brzegową, będącej obszarem dużej i rosnącej presji inwestycyjnej oraz krzyżowania się wielu dziedzin aktywności gospodarczej, które należy w sposób umiejętny i kompleksowy pogodzić z wymogami dotyczącymi ochrony środowiska (m.in.

<ul style="list-style-type: none"> – ład ekonomiczny określający strategiczne cele i środki generujące efektywny rozwój społeczno-gospodarczy, – ład ekologiczny formułujący uwarunkowania i strategiczne cele ochrony i racjonalnego kształtowania środowiska przyrodniczego, zmierzające do utrwalania rozwoju ekologicznie zrównoważonego (ekorozwoju), – ład przestrzenny określający kryteria kształtowania oraz harmonizowania struktur przestrzennych, wyrażające zasady i kierunki gospodarowania przestrzenią geograficzną. 	<p>NATURA 2000), a także w zakresie kształtowania i ochrony brzegów morskich</p> <ul style="list-style-type: none"> • Projekt Strategii Zrównoważonego Rozwoju OF NOU NORDA 2020 z perspektywą 2050
Wskaźniki realizacji przedsięwzięcia	
<ul style="list-style-type: none"> • Poprawa ładu zintegrowanego pasa przybrzeżnego • Poprawa stanu sanitarnego strefy przyplażowej • Ilość zespołów usług przyplażowych przygotowanych do realizacji 	

5.7. Przedsięwzięcie 7.

Nowa jakość plaż. Plaża, jako specyficzna przestrzeń publiczna, jest głównym celem turystyki wypoczynkowej. Ponad 50% odwiedzających strefę przybrzeżną otwartego morza i 70% odwiedzających Półwysep Heskki deklaruje tę formę wypoczynku jako główny cel podróży. Plaża jest najbardziej zatłoczoną i zdegradowaną przestrzenią publiczną.

Tabela 12. Przedsięwzięcie 7. Nowa jakość plaż

<i>Nowa jakość plaż</i>		
Cel przedsięwzięcia	Poprawa atrakcyjności przybrzeżnej przestrzeni publicznej i ograniczenie degradacji strefy brzegowej (wody kąpieliskowe, plaża)	
Zakres rzeczowy	<ul style="list-style-type: none"> • Modernizacja plaż w oparciu o opracowany kanon dobrych wzorców sezonowego wyposażenia plaż Pomorskiej Strefy Przybrzeżnej obejmującego: <ul style="list-style-type: none"> – drewniane podesty poprawiające komfort dojścia do brzegu morskiego (łącznie z systemem demontażu i przechowywania), – meble plażowe (leżaki, parasole, kosze plażowe itd.), – sezonowe obiekty usługowe wraz z toaletami na drewnianych podestach, – obiekty rozrywkowe (zjeżdżalnie), – stanowiska służb ratowniczych. • Opracowanie spójnego systemu informacji turystycznej. • Ustalenie katalogu identyfikacji kolorystycznej dla plaż poszczególnych miejscowości (błękitne plaże, złote plaże itp.). 	
Zakres przestrzenny	Podmiot właściwy do realizacji	Okres realizacji
Strefy kąpieliskowe miejscowości nadmorskich NOU NORDA	Gminy NOU NORDA	Do 2020 roku
Orientacyjna wartość	15.000.000 PLN	
Źródła finansowania	<ul style="list-style-type: none"> • Budżety Partnerów Programu Operacyjnego • Program dla Europy Środkowej, Priorytet 3, Obszar Interwencji 1 i 2 • Obszar Południowego Bałtyku, Oś Priorytetowa 2, Priorytet Inwestycyjny EFRR 6 (c) • Interreg Region Morza Bałtyckiego, Priorytet 2, Cel 2.1 	

	<ul style="list-style-type: none"> RPO, Sekcja I, Sekcja 1.1, Obszary o nie w pełni uruchomionych potencjałach, Wyzwanie 4
Zgodność z dokumentami strategicznymi:	
na szczeblu krajowym	na szczeblu regionalnym
<ul style="list-style-type: none"> Koncepcja Przestrzennego Zagospodarowania Kraju 2030 	<ul style="list-style-type: none"> Plan Zagospodarowania Przestrzennego Województwa Pomorskiego Regionalny Program Strategiczny w zakresie atrakcyjności kulturalnej i turystycznej – „Pomorska Podróż” Strategia Ochrony Brzegów Morskich Projekt Strategii Zrównoważonego Rozwoju OF NOU NORDA 2020 z perspektywą 2050
Wskaźniki realizacji przedsięwzięcia	
<ul style="list-style-type: none"> Zmniejszenie liczby użytkowników plaż Poprawa sytuacji sanitarnej wód kąpieliskowych Ograniczenie degradacji strefy brzegowej 	

6. POTENCJAŁ ROZWOJOWY KLUCZOWYCH PRZEDSIĘWZIĘĆ

Realizacja kluczowych przedsięwzięć dotyczących nowej jakości przymorskich przestrzeni publicznych pozwoli na wzmocnienie najistotniejszych potencjałów miejscowości nadmorskich NOU NORDA, obejmujących:

- nadmorskie położenie 11 gmin w lądowej części strefy brzegowej o długości 170 km (35% długości całej polskiej strefy brzegowej Bałtyku),
- duże zróżnicowanie frontów wodnych akwenów przybrzeżnych (otwarte morze, zatoka, porty lokalne, przystanie rybackie, mariny),
- urozmaicony krajobraz strefy brzegowej (wydmowy, klifowy, nizinny, półwyspowy),
- unikatowe walory klimatyczne dla rozwoju turystyki zdrowotnej,
- znakomite warunki do rozwoju „Turystyki Zielonej” (unikatowe parki narodowe, krajobrazowe, rezerваты, ostoje fauny i flory),
- rosnącą atrakcyjność Bałtyku w zakresie turystyki morskiej (w tym żeglarstwa),
- wieloletnie tradycje wypoczyniania w strefie nadmorskiej NOU NORDA (ponad 400 tys. odwiedzających w 2013 roku, nie licząc ruchu weekendowego).

Tabela 13. Potencjały rozwoju generowane przez kluczowe przedsięwzięcia.

Potencjał rozwojowy	Kluczowe przedsięwzięcia						
	P1	P2	P3	P4	P5	P6	P7
	Pilotażowe Studium Obszaru Funkcjonalnego NOU NORDA	Zielony Pierścień Bałtyku	Rozwinięcie linii stykowej morze – ląd przez realizację obiektów prostopadłe do brzegu morskiego	Likwidacja barier w strefach lokalnych portów, przystani i marin	Kompleksowa rewitalizacja i estetyzacja dojsć domorskich	Realizacja wielofunkcyjnych zespołów usług przyplażowych	Nowa jakość plaż
Rozwinięcie frontów wodnych dostępnych dla turystów	++	+	+++	+++	+	+++	+++
Wzmocnienie dostępności do unikatowych walorów krajobrazowych strefy brzegowej	++	+	+++	+++	+	++	+++
Podniesienie atrakcyjności i jakości użytkowania plaży jako unikatowej przestrzeni publicznej	++	+	++		+	+++	+++
Stymulowanie jakości potencjału rozwojowego przez otwarcie „teatru morza” w przestrzeniach okołoportowych	++	+++	++	+++			
Aktywna ochrona obszarów cennych przyrodniczo pod warunkiem podniesienia jakości zagospodarowania najbardziej wrażliwych obszarów	++	+	++	+	+++	+++	+
Wzrost prestiżu przymorskich przestrzeni publicznych wzmocnieniem jakości życia mieszkańców i odwiedzających	++	++	++	++	++	++	++

7. INDYKATYWNY PLAN FINANSOWY Z HARMONOGRAMEM REALIZACJI

Tabela 14. Indykatywny plan finansowy z harmonogramem realizacji proponowanych przedsięwzięć

Przedsięwzięcia	Termin realizacji	Koszt [PLN]	Źródła finansowania
1. Pilotażowe Studium Obszaru Funkcjonalnego NOU NORDA	2015-2016	1.000.000	Środki krajowe i dofinansowanie z właściwego programu operacyjnego na lata 2014-2020
2. Zielony Pierścień Bałtyku	2016-2020	80.000.000	RPO, Sekcja I, Sekcja 1.1, Obszary o nie w pełni uruchomionych potencjałach, Wyzwanie 4
3. Rozwinięcie linii stykowej morze – ląd przez realizację obiektów lokalizowanych prostopadłe do brzegu morskiego	2016-2020	140.000.000	1. Program dla Europy Środkowej, Priorytet 4, Obszar Interwencji 1. 2. Obszar Południowego Bałtyku, Oś Priorytetowa 2, Priorytet Inwestycyjny EFRR 6 (c). 3. RPO, Sekcja I, Sekcja 1.1, Obszary o nie w pełni uruchomionych potencjałach, Wyzwanie 4.
4. Likwidacja barier w strefach lokalnych portów, przystani i marin	Do 2020	100.000.000	1. Program dla Europy Środkowej, Priorytet 4, Obszar Interwencji 1. 2. Obszar Południowego Bałtyku, Oś Priorytetowa 2, Priorytet Inwestycyjny EFRR 6 (c). 3. RPO, Sekcja I, Sekcja 1.1, Obszary o nie w pełni uruchomionych potencjałach, Wyzwanie 4.
5. Kompleksowa rewitalizacja i estetyzacja dojsć domorskich	2016-2020	20.000.000	1. Program dla Europy Środkowej, Priorytet 3, Obszar Interwencji 1. 2. Obszar Południowego Bałtyku, Oś Priorytetowa 2, 3. RPO, Sekcja I, Sekcja 1.1, Obszary o nie w pełni uruchomionych potencjałach, Wyzwanie 4.
6. Realizacja wielofunkcyjnych zespołów usług przyplażowych	2016-2020	120.000.000	1. Program dla Europy Środkowej, Priorytet 3, Obszar Interwencji 1 i 2. 2. Obszar Południowego Bałtyku, Oś Priorytetowa 2, 3. Interreg Region Morza Bałtyckiego, Priorytet 2, Cel 2.1. 4. RPO, Sekcja I, Sekcja 1.1, Obszary o nie w pełni uruchomionych potencjałach, Wyzwanie 4.
7. Nowa jakość plaż	2016-2020	15.000.000	1. Program dla Europy Środkowej, Priorytet 3, Obszar Interwencji 1 i 2. 2. Obszar Południowego Bałtyku, Oś Priorytetowa 2, Priorytet Inwestycyjny EFRR 6 (c). 3. Interreg Region Morza Bałtyckiego, Priorytet 2, Cel 2.1; 4. RPO, Sekcja I, Sekcja 1.1, Obszary o nie w pełni uruchomionych potencjałach, Wyzwanie 4.

Programy

- Program Operacyjny Infrastruktura i Środowisko:
 - oś 2 – ochrona środowiska adaptacja do zmiany klimatu,
 - oś 3 – rozwój infrastruktury transportowej,
 - oś 6 – ochrona i rozwój dziedzictwa kulturowego.
- Program Operacyjny dla Województwa Pomorskiego (RPO). Oś priorytetu - 8 konwersja.
- Program Południowy Bałtyk. Osie priorytetu - oś 1 i 2.
- Region Morza Bałtyckiego (w partnerstwie):
 - priorytet 2 efektywne gospodarowanie zasobami naturalnymi (w partnerstwie),
 - priorytet 1 potencjał dla innowacji (w partnerstwie).

8. RAPORT Z PARTYCYPACJI SPOŁECZNEJ

W ramach prac nad Programem Operacyjnym w zakresie rozwoju przestrzennego dla obszaru funkcjonalnego Nadmorski Obszar Usługowy NORDA odbyły się konsultacje i spotkania przedstawicieli Wykonawcy z zespołem merytorycznym ds. opracowywania dokumentów strategicznych i operacyjnych. Spotkania odbyły się w terminach: 29.12.2014, 09.01.2015, 23.01.2015, 12.02.2015, 20.02.2015.

W ramach Projektu „NORDA – Północny Biegun Wzrostu” odbyły się warsztaty dotyczące zagadnień z zakresu planowania strategicznego i przestrzennego, stymulowania rozwoju gospodarczego oraz rozwoju turystyki. Warsztaty, przeprowadzone dla przedstawicieli wszystkich Partnerów w Projekcie, miały na celu przedstawienie zakładanych kierunków rozwoju na obszarach funkcjonalnych Dolina Logistyczna i Nadmorski Obszar Usługowy NORDA. W warsztatach, które odbyły się w dniach 27.01.2015–29.01.2015 wzięli także udział przedstawiciele organizacji, uczelni z terenów należących do obu obszarów funkcjonalnych: Fundacja Gospodarcza w Gdyni, Akademia Morska w Gdyni, Polska Regionalna Organizacja Turystyczna, Sea Park.

Działania związane z partycypacją społeczną projektu operacyjnego Programu w zakresie rozwoju przestrzennego odbywały się kilkustopniowo. Do najważniejszych należały zarówno spotkania, konsultacje bezpośrednie, prezentacja założeń w trakcie warsztatów, jak i wysłanie projektu do szerokiej grupy partnerów społecznych.

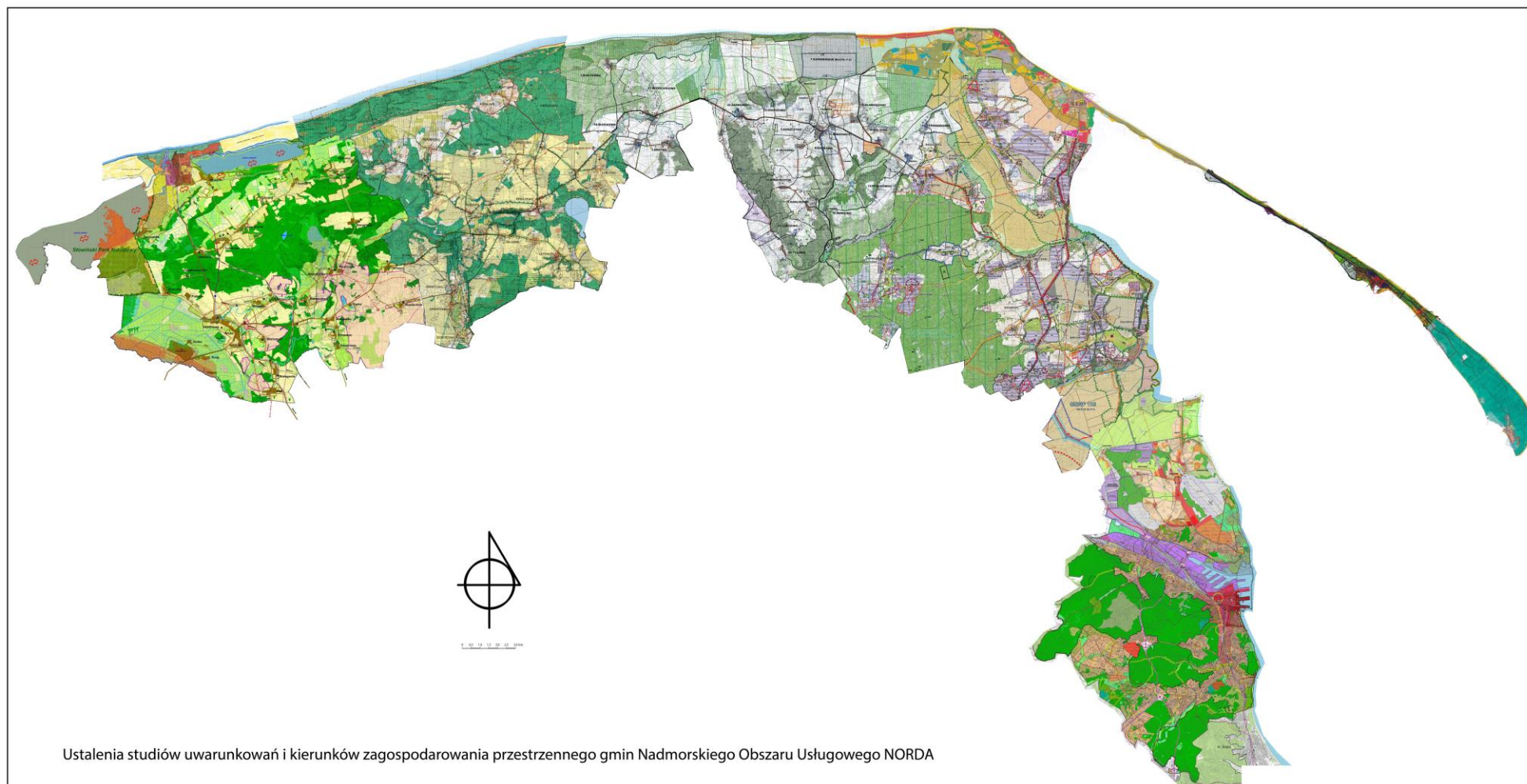
Główne działania związane z przebiegiem konsultacji, partycypacją społeczną

- Zwrócenie się z prośbą o zaopiniowanie proponowanych w ramach projektu przedsięwzięć do przedstawicieli firm, organizacji pozarządowych, uczelni z terenów obszarów funkcjonalnych NOU NORDA i Dolina Logistyczna (m.in. Risk CE, Fundacja Gospodarcza Gdynia, Morski Instytut Rybacki, Regionalna Izba Gospodarcza Pomorza).
- Zwrócenie się z prośbą o zaopiniowanie Projektów Programów Operacyjnych do wszystkich Partnerów Projektu oraz członków zespołów merytorycznych. Wśród Partnerów wytypowano specjalizujące się jednostki, osoby do zaopiniowania konkretnych Programów Operacyjnych. Dodatkowo, zwrócono się o opinie do przedstawicieli przedsiębiorców, uczelni, organizacji z terenów obu obszarów funkcjonalnych (m.in. Pracodawcy Pomorza, Akademia Morska w Gdyni, Lokalna Grupa Działania Małe Morze, Bank Gospodarstwa Krajowego, Invest Pomerania).

Podsumowanie etapu partycypacji

- Większość Partnerów odpowiedziało pozytywnie na przesłany projekt Programu, wysyłając informacje o niewnoszeniu do projektu swoich uwag.
- Otrzymane uwagi, sugestie w znacznej części umieszczono w projektach Programów Operacyjnych. Uwagi dotyczyły głównie chęci uczestniczenia w przedsięwzięciach oraz występowania obszarów problemowych na terenach danych gmin.

Rysunek 2. Synteza studiów uwarunkowań dla obszaru funkcjonalnego NOU NORDA



Źródło: opracowanie własne

LITERATURA

dotycząca Nadmorskiego Obszaru Usługowego NORDA 2020 z perspektywą 2050

- Bank Danych Lokalnych GUS. [dostęp 3 lutego 2015], http://stat.gov.pl/bdl/app/strona.html?p_name=indeks
- Diagnoza potencjału rozwojowego Nadmorski Obszar Usługowy NORDA 2020 z perspektywą 2050, wykonana w ramach opracowywania Strategii Zrównoważonego Rozwoju obszaru funkcjonalnego Nadmorski Obszar Usługowy NORDA, obejmującego tereny dziesięciu gmin (Gminy Miasta Gdyni, Gminy Kosakowo, Gminy Miasta Pucka, Gminy Puck, Gminy Miasta Władysławowa, Gminy Miasta Jastarni, Gminy Miasta Helu, Gminy Krokowa, Gminy Choczewo i Gminy Miejskiej Łeba), W. Szydarowski, K. Gruszecka-Spychała, Gdynia, październik 2014
- Koncepcja Przestrzennego Zagospodarowania Kraju 2030
- Projekt Strategii Zrównoważonego Rozwoju obszaru funkcjonalnego Nadmorski Obszar Usługowy NORDA 2020 z perspektywą 2050, prezentowany na konferencji organizowanej w ramach realizacji projektu pn.: NORDA – Północny Biegun Wzrostu w Gdyni, dn. 15 grudnia 2014 r.
- Plan Zagospodarowania Przestrzennego Województwa Pomorskiego, uchwała Nr 1004/XXXIX/09 Sejmiku Województwa Pomorskiego z dnia 26 października 2009 r. [dostęp 12-16 stycznia 2015], http://urzad.pomorskie.eu/pl/dokumenty_strategiczne/plan_zagospodarowania_przestrzennego
- Strategia Rozwoju Województwa Pomorskiego 2020, Załącznik nr 1 do Uchwały nr 458/XXII/12 Sejmiku Województwa Pomorskiego z dnia 24 września 2012 roku. [dostęp 19-23 stycznia 2015]; http://www.pomorskie.eu/res/strategia2020/pomorskie_srwp2020.pdf
- Strategia rozwoju gminy Choczewo
- Strategia rozwoju gminy Kosakowo
- Strategia rozwoju gminy Krokowa do 2015 roku
- Strategia rozwoju gminy Puck
- Strategia rozwoju gminy Wicko
- Strategia rozwoju miasta Hel
- Strategia rozwoju miasta Jastarnia
- Strategia rozwoju Gminy Miejskiej Łeba na lata 2014-2025 – Uchwała nr LV/522/2014 Rady Miejskiej w Łebie z 5 listopada 2014 r.
- Strategia rozwoju miasta Puck
- Strategia rozwoju miasta Władysławowo
- Studium uwarunkowań i kierunków zagospodarowania przestrzennego gminy Choczewo
- Studium uwarunkowań i kierunków zagospodarowania przestrzennego gminy Kosakowo
- Studium uwarunkowań i kierunków zagospodarowania przestrzennego gminy Krokowa

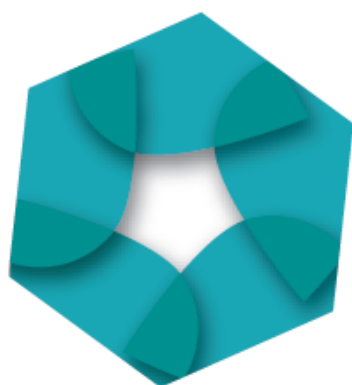
- Studium uwarunkowań i kierunków zagospodarowania przestrzennego gminy Puck
- Studium uwarunkowań i kierunków zagospodarowania przestrzennego gminy Wicko
- Studium uwarunkowań i kierunków zagospodarowania przestrzennego miasta Hel
- Studium uwarunkowań i kierunków zagospodarowania przestrzennego miasta Jastarnia
- Studium uwarunkowań i kierunków zagospodarowania przestrzennego miasta Łeba
- Studium uwarunkowań i kierunków zagospodarowania przestrzennego miasta Puck
- Studium uwarunkowań i kierunków zagospodarowania przestrzennego miasta Władysławowo

SPIS RYSUNKÓW

Rysunek 1. Gminy Nadmorskiego Obszaru Usługowego.....	6
Rysunek 2. Synteza studiów uwarunkowań dla obszaru funkcjonalnego NOU NORDA.....	32

SPIS TABEL

Tabela 1. Macierz obszarów tematycznych na tle struktury funkcjonalnej NOU NORDA.	12
Tabela 2. Obszar problemowy 1. Zagrożenia strefy brzegowej i przybrzeżnej infrastruktury turystycznej strefy kąpieliskowej	13
Tabela 3. Obszar problemowy 2. Obszar koncentracji obiektów recepcyjnych turystycznych i uzdrowiskowych – obszarem kryzysowym.....	15
Tabela 4. Obszar problemowy 3. Strefa osadnicza zagrożona zaplanowaną suburbanizacją.....	16
Tabela 5. Obszar problemowy 4. Strefa osadnictwa rozproszonego nieregulowanego planistycznie .	16
Tabela 6. Przedsięwzięcie 1. Pilotażowe Studium Obszaru Funkcjonalnego NOU NORDA (PSOF NOU NORDA)	19
Tabela 7. Przedsięwzięcie 2. Zielony Pierścień Bałtyku.....	21
Tabela 8. Przedsięwzięcie 3. Rozwinięcie linii stykowej morze–ląd przez realizację obiektów prostopadle do brzegu morskiego	22
Tabela 9. Przedsięwzięcie 4. Likwidacja barier w strefach lokalnych portów, przystani i marin	23
Tabela 10. Przedsięwzięcie 5. Kompleksowa rewitalizacja i estetyzacja dojeżdż domorskich	25
Tabela 11. Przedsięwzięcie 6. Realizacja wielofunkcyjnych zespołów usług przyplażowych.....	26
Tabela 12. Przedsięwzięcie 7. Nowa jakość plaż	27
Tabela 13. Potencjały rozwoju generowane przez kluczowe przedsięwzięcia.	29
Tabela 14. Indykatory plan finansowy z harmonogramem realizacji proponowanych przedsięwzięć	30



NORDA

PÓŁNOCNY BIEGUN WZROSTU

Gdynia 2015