

**UCHWAŁA NR XIII/ /15
RADY MIASTA HELU**

z dnia 26 listopada 2015 r.

w sprawie ustalenia stref płatnego parkowania na drogach publicznych na terenie miasta Helu, ustalenia opłat za parkowanie w tych strefach, opłaty dodatkowej oraz sposobu ich pobierania.

Na podstawie art.13 b ust. 3 i 4 oraz art. 13 f ust 2 ustawy z dnia 21 marca 1985 r o drogach publicznych (tekst jednolity: Dz. U. z 2015 r. poz. 460, 774, 870, 1336)

i art. 18 ust. 2 pkt. 15 ustawy z dnia 8 marca 1990 r. o samorządzie gminnym (tekst jednolity Dz. U. z 2015 r., poz. 1515)

Rada Miasta Helu uchwala co następuje:

§ 1.

1. Ustala się na drogach publicznych na terenie Miasta Helu strefy płatnego parkowania, zwane dalej „Strefami”, na następujących odcinkach ulic:

- 1) Kaszubskiej – na całej jej długości;
- 2) Wiejskiej – od skrzyżowania z ul. Morską do skrzyżowania z ul. Kmdr. por. Przybyszewskiego;
- 3) Wuja Klemensa – na całej jej długości;
- 4) Adm. Steyera – zatoki postojowe i parking przy boisku im. Macieja Płażyńskiego;
- 5) Portowej – od skrzyżowania z ul. Lipową do skrzyżowania z ul. Rybacką;
- 6) Komandorskiej – 50 m odcinek od skrzyżowania z ul. Kmdr. por. Przybyszewskiego;
- 7) Leśna – na całej jej długości;
- 8) Kapitańska – od skrzyżowania z ul. Kmdr. por. Przybyszewskiego do skrzyżowania z ul. Obrońców Helu **oraz od skrzyżowania z ul. Dworcową na długości 30 metrów (na pasie zieleni);**
- 9) Kmdr. por. Przybyszewskiego – od skrzyżowania z ul. Adm. Steyera do bram dawnej jednostki wojskowej;
- 10) Obrońców Helu – od skrzyżowania z ul. Kmdr. por. Przybyszewskiego do skrzyżowania z ul. Kapitańską;
- 11) Sikorskiego – na całej jej długości;
- 12) Dworcowa – plac przy cmentarzu komunalnym;
- 13) Sztormowa ~~– zatoki postojowe.~~, **Bursztynowa, Wydmowa – na całej długości wraz parkingami i zatokami postojowymi;**
- 14) istniejące miejsca postojowe wzdłuż drogi wojewódzkiej nr 216, położone na terenie Miasta Helu, zaznaczone na mapkach stanowiących załącznik nr 3 do niniejszej uchwały;
- 15) **Plażowa – na całej jej długości;**
- 16) **parking przy posesji Żeromskiego 2;**
- 17) **parking przy posesji Żeromskiego 2 i 6 (przy kortach tenisowych);**
- 18) **parking przy posesji Adm. Steyera 10;**
- 19) **parking przy posesji Żeromskiego 8;**
- 20) **parking przy posesji Komandorskiej 9;**
- 21) **Żeromskiego - zatoka postojowa przy przepompowni wód deszczowych.**

2. Za parkowanie pojazdów samochodowych na drogach publicznych w „Strefach” ustala się opłaty, których wysokość określa załącznik Nr 1 do uchwały.
3. Opłaty, o których mowa w ust. 2 pobiera się za parkowanie pojazdów samochodowych:
 - 1) w dni robocze od poniedziałku do soboty;
 - 2) w godzinach od 8⁰⁰– 20⁰⁰;
 - 3) w okresie od dnia ~~1 lipca do dnia 31 sierpnia~~ **1 czerwca do dnia 30 września** każdego roku.
4. Ustala się opłatę dodatkową w wysokości ~~50 zł~~ **60,00 zł** za parkowanie pojazdu w „Strefach” bez uiszczenia należnej opłaty, a w przypadku uiszczenia opłaty dodatkowej w dniu wystawienia zawiadomienia lub w ~~najbliższym dniu roboczym~~ **ciągu najbliższych 3 dni roboczych** po tym dniu, opłatę dodatkową pobiera się w wysokości ~~25,00 zł~~ **30,00 zł**.
5. Opłaty, o których mowa w ust. 2 i 4 pobiera burmistrz Helu za pośrednictwem operatora „Stref” lub inkasentów.
6. Zasady funkcjonowania „Stref”, w tym zasady pobierania opłat, o których mowa w ust. 2 i 4, określa załącznik Nr 2 do niniejszej uchwały – „Regulamin Stref Płatnego Parkowania”.

§ 2.

Traci moc uchwała:

- 1) nr XVIII/98/12 Rady Miasta Helu z dnia 27 kwietnia 2012 r. w sprawie ustalenia stref płatnego parkowania na drogach publicznych na terenie miasta Helu, ustalenia opłat za parkowanie w tych strefach, opłaty dodatkowej oraz sposobu ich pobierania;
- 2) nr XXVII/160/13 Rady Miasta Helu z dnia 28 lutego 2013 r. w sprawie zmiany uchwały w sprawie ustalenia stref płatnego parkowania na drogach publicznych na terenie miasta Helu, ustalenia opłat za parkowanie w tych strefach, opłaty dodatkowej oraz sposobu ich pobierania;
- 3) nr XXXI/185/13 Rady Miasta Helu z dnia 29 maja 2013 r. w sprawie zmiany uchwały w sprawie ustalenia stref płatnego parkowania na drogach publicznych na terenie miasta Helu, ustalenia opłat za parkowanie w tych strefach, opłaty dodatkowej oraz sposobu ich pobierania.

§ 3.

Uchwała wchodzi w życie po upływie 14 dni od dnia jej ogłoszenia w Dzienniku Urzędowym Województwa Pomorskiego.

UZASADNIENIE

Na podstawie obserwacji funkcjonowania strefy płatnego parkowania w roku 2015, proponowane są zmiany w uchwale w zakresie rozszerzenia ilości miejsc postojowych o parkingi, ulice i zatoki oraz czasu funkcjonowania strefy, a także wysokości opłat i dodatkowych abonamentów.

Projekt uchwały przygotowała/przygotował				
Stanowisko służbowe	Imię i nazwisko	Numer telefonu	Data	Podpis
komendant Straży Miejskiej	Adam MARCINIAK	58 6777245	2015.11.18	
sekretarz miasta Helu	Marek DYKTA	58 6777261	2015.11.18	
podinspektor	Paweł LEWANDOWSKI	58 6777263	2015.11.18	
Projekt uchwały sprawdzono pod względem prawnym				
radca prawny Urzędu Miasta Helu	Tadeusz TOMCZYK	58 6777240	2015.11.	
Z projektem uchwały zapoznałem się				
zastępca burmistrza Helu	Jarosław PAŁKOWSKI	58 6777240	2015.11.18	
Projekt uchwały zatwierdzam do przesłania pod obrady Rady Miasta Helu				
burmistrz Helu	Klemens KOHNKE	58 6777240	2015.11.18	

Wysokość opłat za parkowanie pojazdów samochodowych na płatnych miejscach parkingowych położonych w pasach drogowych dróg publicznych w strefach płatnego parkowania na terenie Helu:

Lp.	Opłata	Wysokość opłaty w złotych
1.	Za pierwszą godzinę parkowania	3,00
2.	Za drugą godzinę parkowania	3,60
3.	Za trzecią godzinę parkowania	4,30
4.	Za czwartą godzinę parkowania i każdą następną	3,00
5.	Za bilet całodobowy	30 15,00
6.	Za abonament turnusowy (tygodniowy)	150 70,00
7.	Za abonament miesięczny dla mieszkańca Helu	20 10,00
8.	Za abonament miesięczny na okaziciela	300 150,00
9.	Za abonament miesięczny dla właściciela nieruchomości i przedsiębiorcy	100,00

REGULAMIN STREFY PŁATNEGO PARKOWANIA

Regulamin Stref Płatnego Parkowania, zwany dalej „Regulaminem”, określa zasady funkcjonowania stref płatnego parkowania i zasady pobierania w nich opłat za parkowanie pojazdów samochodowych na wyznaczonych płatnych miejscach do parkowania na drogach publicznych w Helu.

Rozdział 1.

Przepisy ogólne

§ 1.

Następujące pojęcia i skróty użyte w załącznikach do uchwały w różnej formie gramatycznej oznaczają:

- 1) SPP – Strefa Płatnego Parkowania;
- 2) Bilet – dokument potwierdzający wniesienie opłaty za parkowanie w SPP;
- 3) MPP – miejsca płatnego parkowania wyznaczone w SPP;
- 4) Kontroler – osoba upoważniona przez zarządcę drogi do kontrolowania przestrzegania przepisów regulaminu SPP;
- 5) mieszkaniec Helu – osoba będąca właścicielem pojazdu zamieszkała i zameldowana w Helu na pobyt stały;

6) właściciel nieruchomości – osoba będąca właścicielem pojazdu i jednocześnie właścicielem nieruchomości na terenie Helu;

7) przedsiębiorca – osoba będąca właścicielem pojazdu i prowadząca działalność gospodarczą na terenie Helu.

§ 2.

1. Ograniczenie parkowania w SPP polega na obowiązku wnoszenia opłat za czas postoju pojazdów w strefie płatnego parkowania w dni robocze, od poniedziałku do soboty w godz. od 8.00 do 20.00 na miejscach ogólnodostępnych.

2. Prawidłowy czas postoju – jest to możliwy do stwierdzenia, udokumentowany, opłacony czas postoju samochodu w SPP.

3. Nieprawidłowy (nieopłacony) czas postoju – to stwierdzony czas pomiędzy wystawionym zawiadomieniem o nieopłaconym postoju samochodu w SPP, a obowiązkiem uiszczenia opłaty.

4. Obsługa SPP odbywa się za pomocą operatora SPP lub inkasentów, upoważnionych przez burmistrza Helu.

§ 3.

1. Wjazd do SPP oznakowany jest znakiem D-44 „strefa parkowania” z napisem „Postój płatny od pon.-sob. od godz. 8.00 do 20.00”, natomiast wyjazd - znakiem D-45 „koniec strefy parkowania”.

2. Parkowanie płatne niestrzeżone w obszarze SPP obejmuje wszystkie, ogólnodostępne miejsca postojowe w pasie drogowym, z wyłączeniem postojów taksówek, i dotyczy:

1) przykrawężnikowego parkowania na ulicach **lub chodnikach oraz utwardzonych miejscach**, oznaczonych znakiem D-44;

2) parkowania w zatokach parkingowych oraz na parkingach wydzielonych.

§ 4.

Opłaty za czas postoju uiszczą się poprzez:

1) system samoobsługowy, w tym:

a) samoobsługowy system biletów parkingowych (automaty parkingowe - parkomaty) monetami; opłaty naliczane są w sposób liniowy po wniesieniu opłaty minimalnej w wysokości ustalonej przez Radę Miasta Helu za pierwszą godzinę parkowania;

b) opłaty abonamentowe – wnoszone w biurze operatora SPP za cały miesiąc lub jego wielokrotność (w przypadku abonamentu turnusowego za tydzień i jego wielokrotność);

c) wykup biletu całodobowego – opłata za 24h wnoszona monetami w automacie parkingowym (parkomacie);

d) telefon komórkowy - opłaty naliczane są za rzeczywisty czas parkowania;

lub

2) wpłatę bezpośrednio inkasentowi.

§ 5.

Ustala się zerową stawkę opłaty za parkowanie w SPP dla następujących użytkowników drogi:

1) osób niepełnosprawnych o obniżonej sprawności ruchowej, kierujących pojazdami samochodowymi oraz kierowców przewożących osobę niepełnosprawną o obniżonej sprawności ruchowej, parkujących w SPP;

- 2) kierujących, podczas wykonywania obowiązków służbowych, pojazdami służbowymi Urzędu Miasta Helu, wyposażonymi w identyfikatory wydawane przez zarządcę drogi;
- 3) kierujących oznakowanymi pojazdami służb komunalnych (pogotowia gazowego, energetycznego, ciepłowniczego, wodno-kanalizacyjnego) podczas usuwania skutków awarii;
- 4) kierujących oznakowanymi pojazdami Policji, Inspekcji Transportu Drogowego, ABW, CBA, Agencji Wywiadu, Państwowej i Ochotniczej Straży Pożarnej, Straży Granicznej, pogotowia ratunkowego, Służby Więziennej, Służby Celnej, zarządu dróg (identyfikatory), Sił Zbrojnych RP, urzędów państwowych inspekcji i kontroli;
- 5) kierujących pojazdami TAXI na wyznaczonych miejscach postojowych, oznaczonych znakami D-19 „postój taksówek” i D-20 „koniec postoju taksówek”;
- 6) kierujących pojazdami przedstawicielstw państw obcych oznaczonymi symbolem CD lub CC;
- 7) kierujących autobusami szkolnymi przewożącymi dzieci do szkoły.

Rozdział 2.

Realizacja opłat w strefie płatnego parkowania

§ 6.

Obowiązkiem kierowcy parkującego pojazd samochodowy w obszarze SPP jest opłacenie czasu postoju. Czas postoju opłaca się poprzez:

- 1) wykupienie jednorazowego biletu parkingowego przy użyciu monet w automacie parkingowym (parkomacie);
- 2) wykupienie abonamentu w biurze Operatora SPP;
- 3) opłatę przy użyciu telefonu komórkowego;
- 4) wykupienie jednorazowego biletu całodobowego w automacie parkingowym (parkomacie);
- 5) wniesienie opłaty inkasentowi.

§ 7.

1. Bilety parkingowe oraz abonamenty powinny być umieszczone za przednią szybą pojazdu, w sposób nie budzący jakichkolwiek wątpliwości co do ich ważności, tak aby opłacenie postoju oraz jego czas były w pełni czytelne dla kontrolerów SPP.
2. Kierowca parkujący pojazd w SPP ponosi odpowiedzialność za brak umieszczenia biletu parkingowego lub abonamentu w pojeździe w miejscu widocznym dla upoważnionego kontrolera.
3. W przypadku wniesienia opłaty za pomocą telefonu komórkowego potwierdzenie dokonania opłaty zostaje w formie elektronicznej umieszczone na odpowiednim serwerze pozwalającym na elektroniczną identyfikację wniesionej opłaty.

§ 8.

1. Wykupienie abonamentu i umieszczenie go zgodnie z § 7 uprawnia w okresie ważności abonamentu do zgodnego z przepisami ruchu drogowego, niestrzeżonego postoju na ogólnodostępnym, wyznaczonym znakami pionowymi miejscu parkingowym w SPP.
2. Abonament nie uprawnia do zastrzegania stałego miejsca parkowania i nie stanowi podstawy do roszczeń wobec operatora zarządzającego SPP w przypadku braku miejsc parkingowych.
3. W razie utraty lub kradzieży abonamentu, biuro operatora SPP nie zwraca opłaty abonamentowej za nie wykorzystany okres ważności.

§ 9.

Abonament uznaje się za nieważny z chwilą zmiany danych, na podstawie których był wydany.

§ 10.

W ramach opłaconego czasu parkowania kierujący pojazdem może zmieniać miejsce postoju w granicach SPP.

§ 11.

Parkowanie pojazdów zaopatrzenia, taksówek, urzędów i instytucji zlokalizowanych w SPP w czasie godzin jej obowiązywania, jest odpłatne tak, jak parkowanie innych pojazdów.

Rozdział 3.

Sankcje za niewłaściwe parkowanie w SPP

§ 12.

Za niewłaściwe parkowanie na MPP w SPP uważa się:

- 1) parkowanie bez wniesienia opłaty za czas parkowania;
- 2) parkowanie niezgodne z prawem o ruchu drogowym.

§ 13.

1. Za nie uiszczenie opłaty za parkowanie pojazdu na MPP w SPP pobiera się opłatę dodatkową w wysokości ustalonej przez Radę Miasta Helu.

2. Opłatę dodatkową pobiera się również za przekroczenia czasu opłaconego parkowania z zastrzeżeniem ust. 3.

3. Zawiadomienie o nałożeniu opłaty dodatkowej wystawia kontrolujący i umieszcza je za wycieraczką samochodu. Zaginięcie zawiadomienia nie zwalnia użytkownika pojazdu od odpowiedzialności, ani od obowiązku uiszczenia dodatkowej opłaty i poniesienia kosztów postępowania windykacyjnego, a także nie uprawnia do uiszczenia opłaty dodatkowej według ust. 4.

4. W przypadku uiszczenia opłaty dodatkowej w dniu wystawienia zawiadomienia lub w najbliższym dniu roboczym po tym dniu, opłatę dodatkową pobiera się w wysokości ustalonej przez Radę Miasta Helu.

5. Opłatę dodatkową, o której mowa w ust. 1-5 należy uiścić:

~~1) w kasie Urzędu Miasta Helu, ul. Wiejska 50, czynnej od poniedziałku do piątku od godziny w godz. 8.30–13.00;~~

⇒ 1) przelewem na rachunek bankowy wskazany w zawiadomieniu (decyduje data wpływu na konto);

⇒ 2) w biurze SPP od poniedziałku do piątku w godzinach 8.00–16.00.

§ 14.

Opłata dodatkowa podlega anulowaniu w przypadku:

- 1) okazania ważnego biletu;
- 2) okazania abonamentu;
- 3) wystawieniu w danym dniu kolejnego zawiadomienia o nałożeniu opłaty dodatkowej;

4) po przekroczeniu czasu opłaconego parkowania – uiszczenia w parkomacie opłaty według obowiązującej taryfy, za okres nieopłaconego parkowania liczony w pełnych godzinach. Opłatę należy dokonać w dniu wystawienia zawiadomienia lub w najbliższym dniu roboczym po tym dniu.

§ 15.

Mandat karny za postój niezgodny z prawem o ruchu drogowym, nakładany przez Policję, nie jest równoznaczny z opłaceniem czasu postoju w SPP i jest niezależny od wniesienia opłaty za czas postoju.

Rozdział 4.

Kontrola czasu postoju pojazdów

§ 16.

Kontroli opłacania czasu postoju pojazdów w SPP mogą dokonywać wyłącznie upoważnieni przez operatora SPP kontrolerzy, którzy działają na podstawie regulaminu SPP.

§ 17.

1. Kontrolowanie postoju pojazdów polega w szczególności na:

- 1) kontrolowaniu wnoszenia opłat za czas postoju pojazdów;
- 2) sprawdzaniu ważności biletów parkingowych;
- 3) sprawdzaniu ważności abonamentów;
- 4) wystawianiu zawiadomień o nie uiszczeniu opłaty za postój lub postój ponad opłacony czas;
- 5) zgłaszanie Policji wszelkich nieprawidłowości związanych z parkowaniem pojazdów oraz zajmowaniem pasa drogowego;
- 6) kontrola stanu oznakowania oraz zgłaszanie nieprawidłowości w tym zakresie do zarządcy drogi.

2. Zawiadomienie o nie uiszczeniu opłaty za postój w SPP zostaje wystawione przez kontrolera w chwili stwierdzenia braku wykupienia przez parkującego biletu w automacie parkingowym, abonamentu lub wniesienia opłaty za pomocą telefonu komórkowego.

3. W przypadku przekroczenia czasu opłaconego postoju zawiadomienie o nie uiszczeniu opłaty za dalszy postój wystawia się nie wcześniej aniżeli po upływie **5 10** minut od godziny wskazanej na bilecie lub elektronicznym potwierdzeniu wniesienia opłaty za pomocą telefonu komórkowego.

§ 18.

Kontrolerzy SPP nie pobierają żadnych opłat i nie prowadzą sprzedaży biletów parkingowych oraz abonamentów.

202.11.3

Mapa sytuacyjno - wysokościowa dla celów informacyjnych

skala 1:500

Arkusz 10(10) 9

- 1
- 2
- 3
- 4
- 5
- 6
- 7
- 8
- 9

Obiekt: Witadystawowo
Województwo: pomorskie

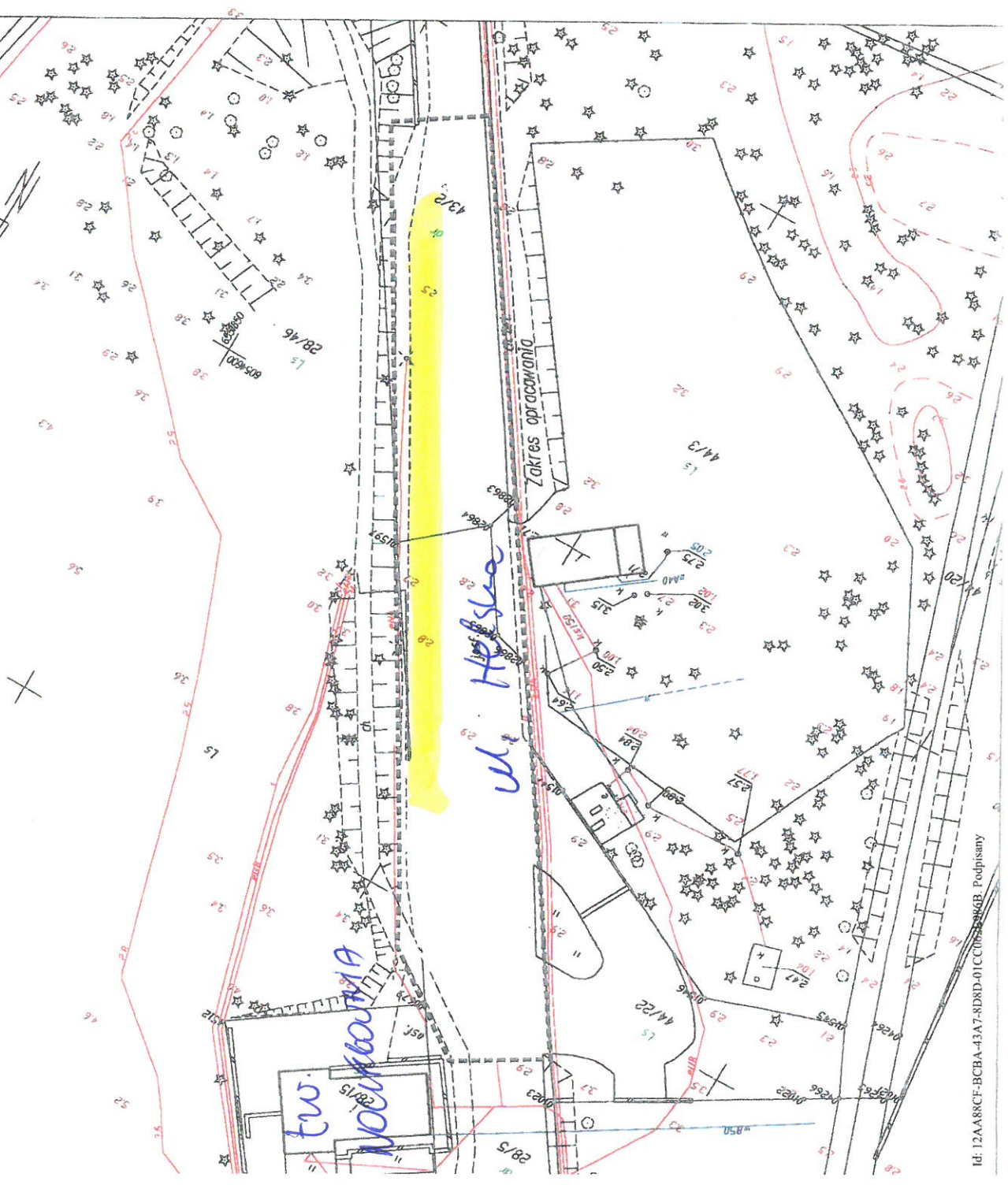
Powiat: pucki
Gmina: Hel
Obręb: Hel

Odcinek pasa drogowego drogi wojewódzkiej nr 216 Witadystawowo - Hel
Ks. rob. 129/2012

Mapa numeryczna
Gdańsk dnia 13.02.2012r.

Sporządził: GEOZETA
Inż. J. J. J.

WOJEWIŃSKIE BIURO GEODYZJI I TERENOWYCH W GDAŃSKU
80-551 Gdańsk, ul. Sucho 19
NIP 957098540, REGON 220523100
tel./fax: 58-343-30-87, 58-343-00-80



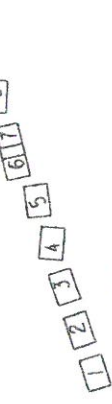
202. m3

WOJEWÓDZKIE BIURO GEODEZJI
I TERENÓW ROLNYCH W GDANSKU
80-531 Gdańsk, ul. Sucha 12
NIP 9570985109, REGON 220523800
tel./fax. 58-343-00-87, 58-343-04-90

Mapa sytuacyjno - wysokościowa
dla celów informacyjnych

skala 1:500

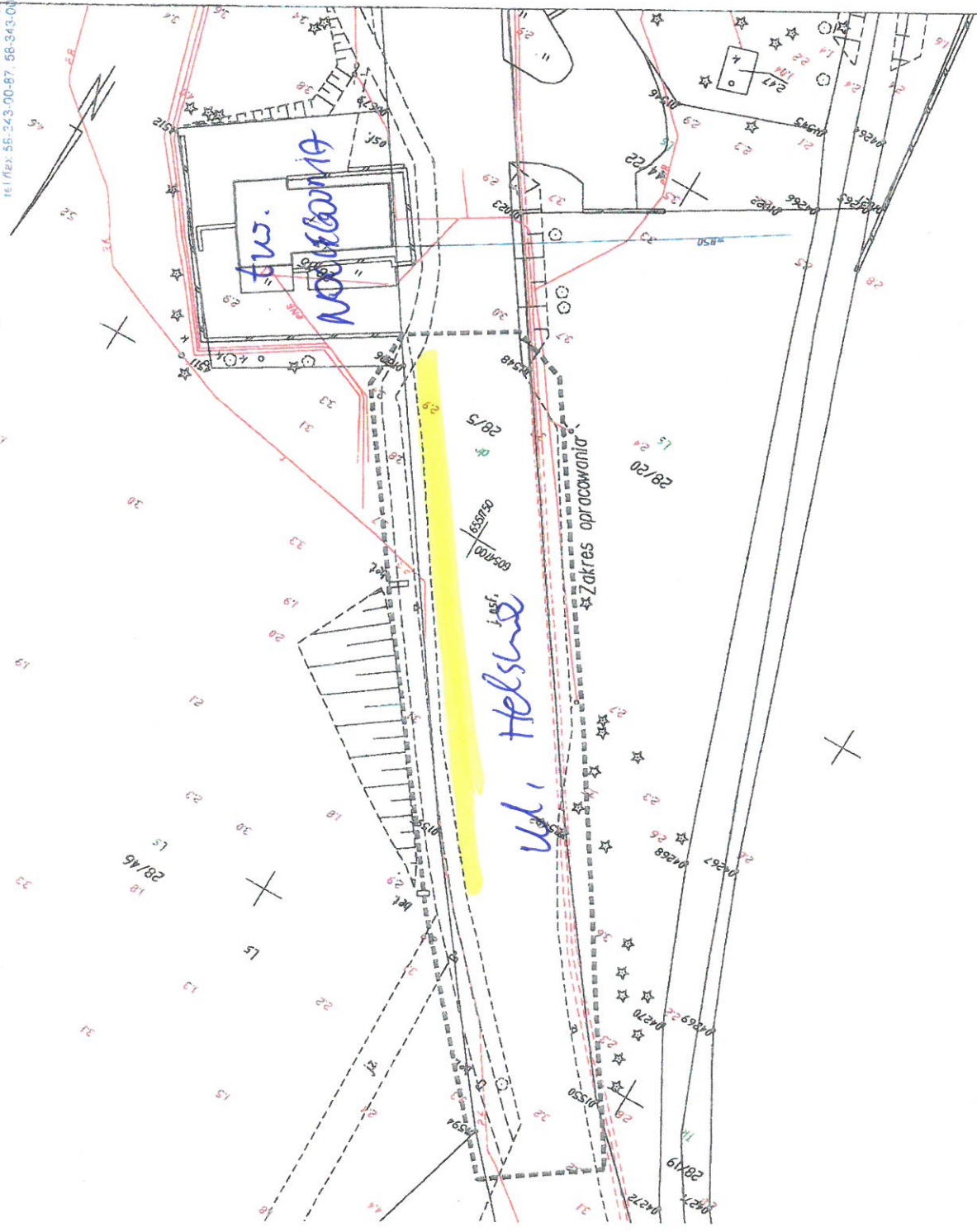
Arkusz 9(10)



Obiekt: Hel
Województwo: pomorskie
Powiat: pucki
Gmina: Hel
Obręb: Hel
Odcinek pasa drogowego drogi wojewódzkiej
nr 216 Władysławowo - Hel
Ks. rob. 129/2012

Mapa numeryczna
Gdańsk dnia 13.02.2012r.

Sporządził:
Geod. inż. Andrzej...
[Signature]



2011.03

Mapa sytuacyjno - wysokościowa dla celów informacyjnych

skala 1:500

Arkusz 8(10) 1781



Obiekt: Hel
 Województwo: pomorskie
 Powiat: pucki
 Gmina: Hel
 Obręb: Hel

Odcinek pasa drogowego drogi wojewódzkiej
 nr 216 Władysławowa - Hel

Ks. rob. 129/2012

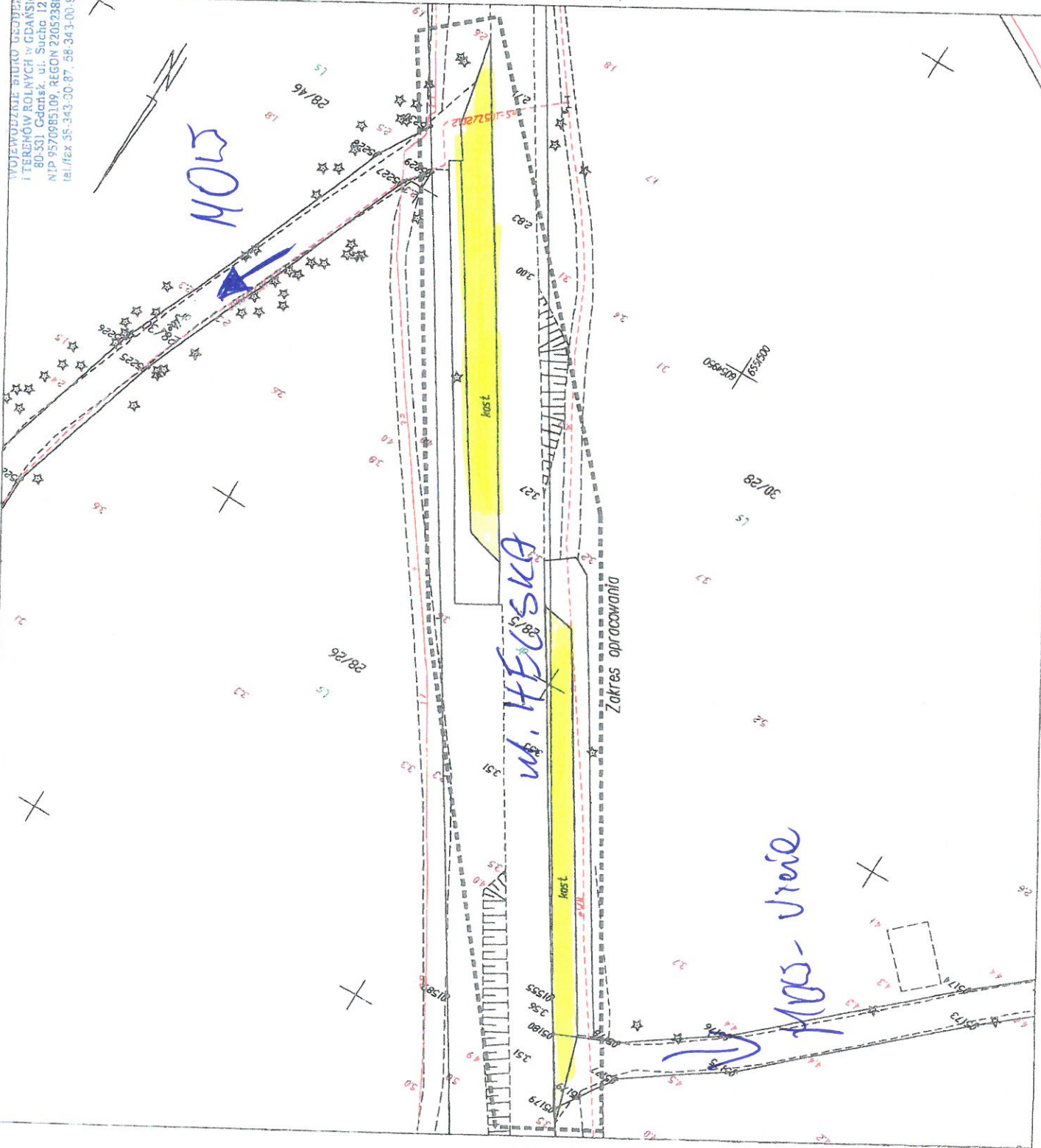
Mapa numeryczna

Gdańsk dnia 13.02.2012r.

Sporządził:

GEOŚCISPA
 Inż. Andrzej...

WOJEWÓDZKI BIURO GEODEZJI
 I TERENÓW ROLNYCH w GDAŃSKU
 80-531, Gdańsk, ul. Suchb. 12
 NIP 9570985109, REGON 220523800
 tel./fax 58-343-00-87, 58-343-00-90



202.115

Mapa sytuacyjno - wysokościowa
dla celów informacyjnych

skala 1:500
Arkusz 7(10)

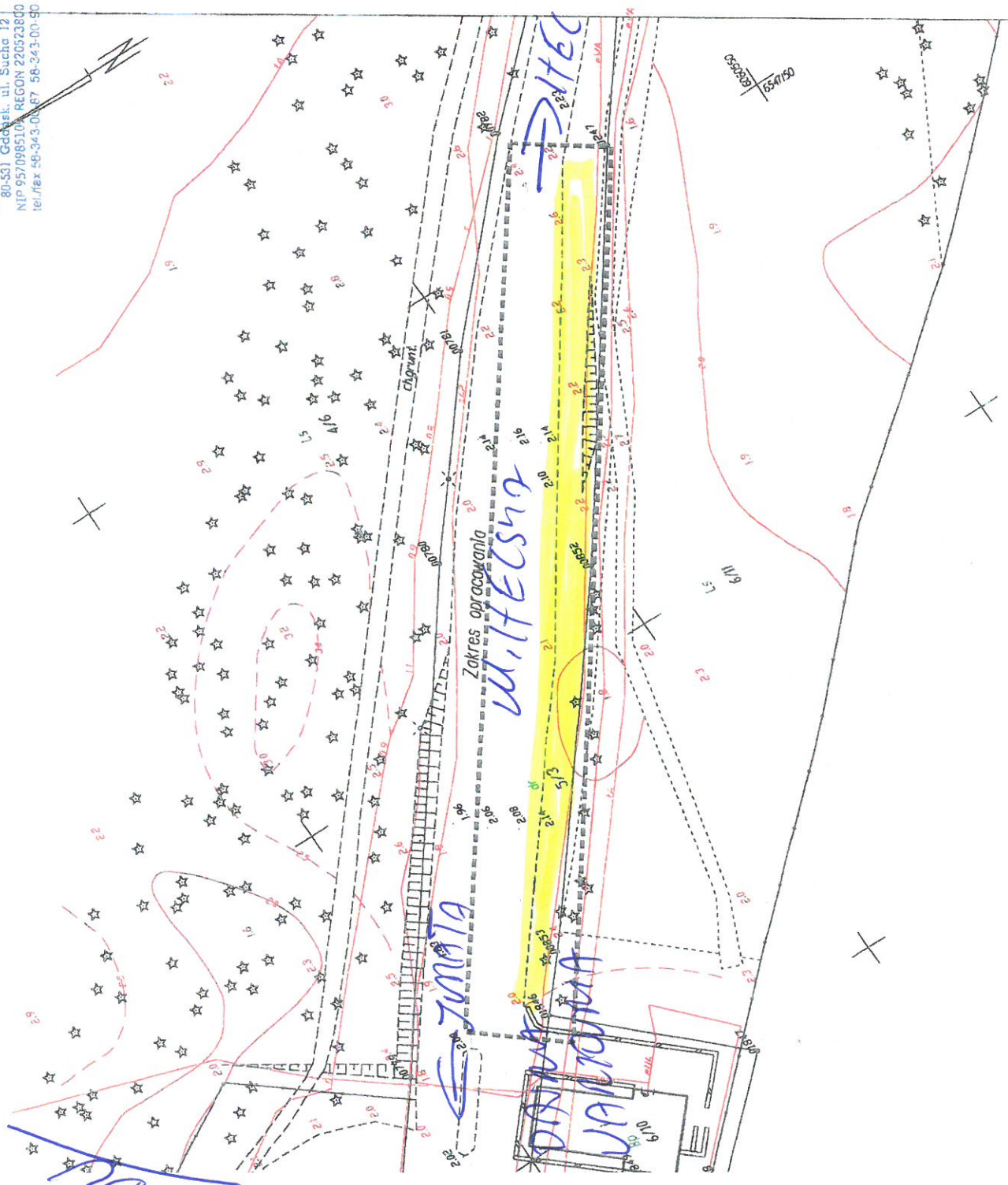
- 1
- 2
- 3
- 4
- 5
- 6
- 8
- 9
- 10

Objekt: Hel
 Województwo: pomorskie
 Powiat: pucki
 Gmina: Hel
 Obręb: Hel
 Odcinek pasa drogowego drogi wojewódzkiej
 nr 216 Władysławowo - Hel
 Ks. rob. 129/2012

Mapa numeryczna
 Gdańsk dnia 13.02.2012r.

Sporządził:
 GEODETA:
 Inż. Dorota Gieruch
 101/1002

WOJEWÓDZKIE BIURO GEODEZJI
 I TERENÓW ROLNYCH W GDANSKU
 80-531 Gdańsk, ul. Sucha 12
 NIP 9570985104 REGON 220523860
 tel./fax 58-343-0000/57 58-343-00150



200.473

Mapa sytuacyjno - wysokościowa dla celów informacyjnych

skala 1:500

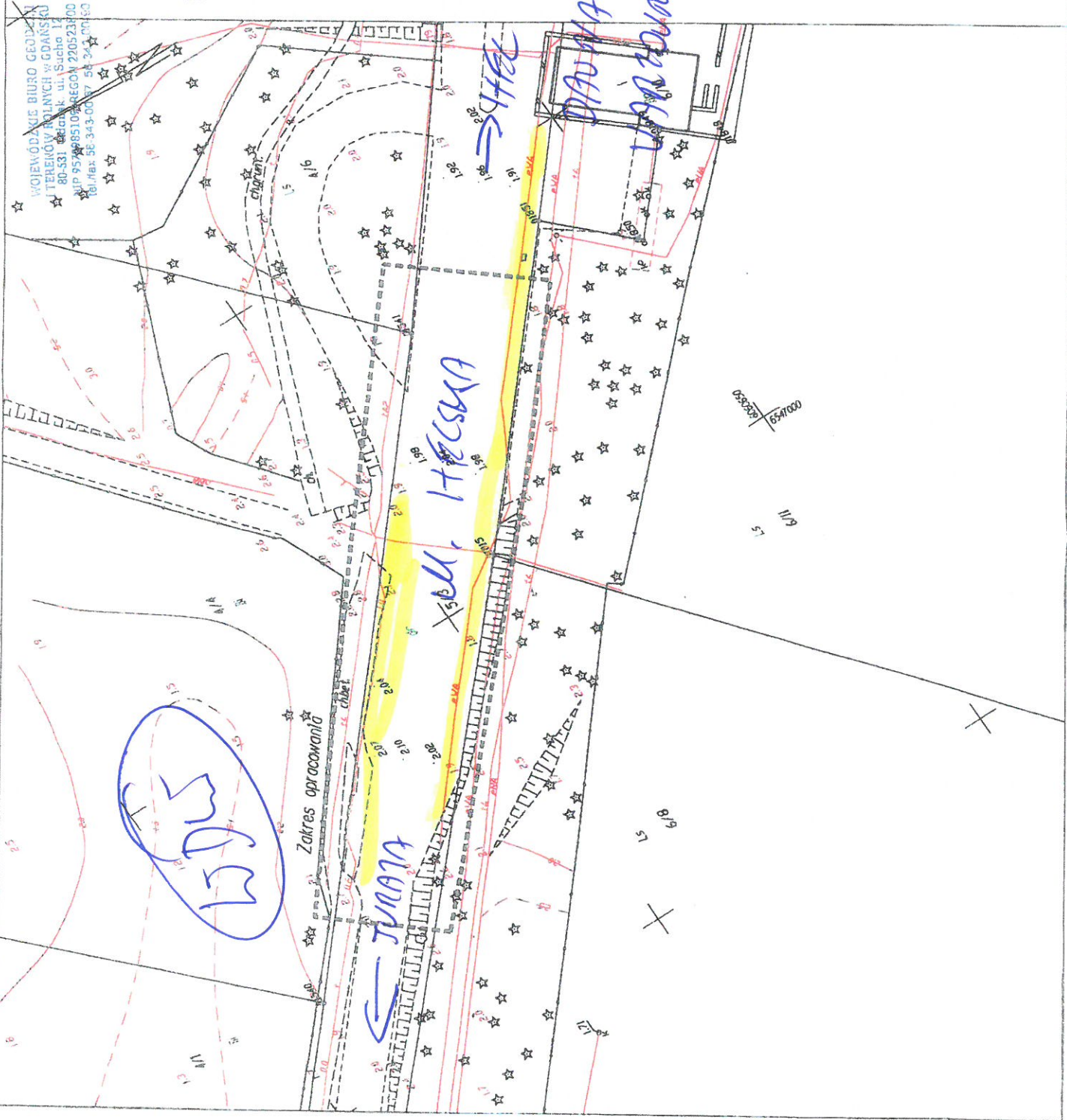
Arkusz 6(10)



Objekt: Hel
Województwo: pomorskie
Powiat: pucki
Gmina: Hel
Obręb: Hel
Odcinek pasa drogowego drogi wojewódzkiej nr 216 Władysławowo - Hel
Ks. rob. 129/2012

Mapa numeryczna
Gdańsk dnia 13.02.2012.

Sporządził: GEBETA
mgr. Grzegorz Kamiński
1997/6655



Załącznik do uchwały Nr XXXI/185/13 Rady Miasta Helu z dnia 29 maja 2013 roku