



OGŁOSZENIE

Skarb Państwa Państwowe Gospodarstwo Leśne Lasy Państwowe Nadleśnictwo Wejherowo ogłasza przetarg pisemny nieograniczony na:

1. Dzierżawę gruntów leśnych na cel prowadzenia działalności związanej z obsługą ruchu turystycznego w sezonie letnim (maj-wrzesień) położonych w następujących lokalizacjach:

a. Część działki ewidencyjnej nr 153/2 obręb Hel o pow. 120 m² – dopuszcza się działalność usługowo-handlową lub gastronomiczną. Teren częściowo utwardzony położony u zbiegu ulic Leśnej i Steyera - (szczegółowa lokalizacja załącznik nr 1).

Cena wywoławcza: 5000 pln netto/rok.

b. Część działki ewidencyjnej nr 156/1 obręb Hel o pow. 110 m² – dopuszcza się działalność usługowo-handlową lub gastronomiczną. Teren utwardzony położony przy ul. Kuracyjnej – wejście na plażę nr 67 - (szczegółowa lokalizacja załącznik nr 2).

Cena wywoławcza: 10 000 pln netto/rok.

c. Część działki ewidencyjnej nr 647/4 obręb Hel o pow. 2670 m². Teren utwardzony położony w sąsiedztwie ul. Kuracyjnej - (szczegółowa lokalizacja załącznik nr 3).

Cena wywoławcza: 12 000 pln netto/rok.

d. Część działki ewidencyjnej nr 2391 obręb Karwieńskie Błota o pow. 20 m². Teren leśnego miejsca postojowego. Dopuszcza się działalność gastronomiczną w formie foodtrucka - (szczegółowa lokalizacja załącznik nr 4).

Cena wywoławcza: 1 000 pln netto/sezon.

e. Część działki ewidencyjnej nr 102/2 obręb Kapino o pow. 20 m². Teren leśnego miejsca postojowego. Dopuszcza się działalność gastronomiczną w formie foodtrucka - (szczegółowa lokalizacja załącznik nr 5).

Cena wywoławcza: 500 pln netto/sezon.

f. Część działki ewidencyjnej nr 411 obręb Tyłowo o pow. 11900 m². Teren leśnego miejsca biwakowego. Miejsce przeznaczone na prowadzenie leśnego pola namiotowego oraz strefy parkingowej dla pojazdów - (szczegółowa lokalizacja załącznik nr 6).

Cena wywoławcza: 8 000 pln netto/sezon.

g. Część działki ewidencyjnej nr 2390 obręb Karwieńskie Błota o pow. 20 m². Teren leśnego miejsca postojowego. Dopuszcza się działalność gastronomiczną w formie foodtrucka - (szczegółowa lokalizacja załącznik nr 7).

Cena wywoławcza: 1 000 pln netto/sezon

Do czynszu osiągniętego w przetargu zostanie doliczony podatek VAT w wysokości obowiązującej w dniu wystawienia faktury.

2. Oferta powinna zawierać:

- imię i nazwisko lub nazwa oferenta
- wskazanie działki (a-g), której dotyczy oferta



- adres zamieszkania lub siedziba firmy, będące danymi do umowy
- proponowany czynsz dzierżawy w złotych netto (czynsz nie może być niższa od ceny wywoławczej) ze wskazaniem
- koncepcję zagospodarowania terenu w postaci załącznika graficznego oraz opisowego z określeniem przebiegu mediów – **nie dotyczy foodtrucków**.
- oświadczenie oferenta o zapoznaniu się z warunkami przetargu i projektem umowy oraz że nie wnosi do nich zastrzeżeń
- podpis oferenta

3. Pisemne oferty dla każdej lokalizacji osobno należy składać w zamkniętej kopercie z dopiskiem „Dzierżawa gruntu – Turystyka”, pocztą lub osobiście w godzinach od 8⁰⁰ do 13⁰⁰ w Sekretariacie Nadleśnictwa Wejherowo **do dnia 13 kwietnia 2017 r. do godz. 12⁰⁰** (liczy się data wpływu oferty do sekretariatu nadleśnictwa).

Adres: Nadleśnictwo Wejherowo, ul. Sobieskiego 247B, 84-200 Wejherowo

4. Otwarcie ofert nastąpi 13.04.2017 r. o godz. 12¹⁵ w pokoju nr 20 (sala narad) w siedzibie Nadleśnictwa. Ogłoszenie wyników po dokonaniu oceny ofert w dniu 13.04.2017 r. o godz. 14⁰⁰ na tablicy ogłoszeń nadleśnictwa. Podpisanie umowy dzierżawy nastąpi do dnia 30.04.2017 r. (wzory umów dzierżaw stanowią załączniki nr 8 i 9 do ogłoszenia) w siedzibie Nadleśnictwa w pokoju nr 17.
5. Kryterium oceny ofert będzie zaoferowana wysokość czynszu dzierżawnego. Przetarg będzie ważny, jeżeli wpłynie chociaż jedna oferta z oferowanym czynszem równym cenie wywoławczej wysokości czynszu.
6. Oferta zostanie odrzucona, jeżeli:
 - zostanie złożona po terminie
 - nie odpowiada wymogom określonym w ogłoszeniu
 - oferent posiada niespłacone zobowiązania wobec Nadleśnictwa
 - oferent nie zaoferował co najmniej wywoławczej wysokości czynszu
7. Nadleśnictwu przysługuje prawo swobodnego wyboru oferty, jeżeli uczestnicy przetargu zaoferowali taką samą cenę bądź prowadzenia negocjacji uzupełniających, a także prawo zamknięcia przetargu bez wybrania którejkolwiek z ofert bez podania przyczyny. Uczestnicy nie mają prawa do odwołań od rozstrzygnięcia przetargu.



8. Bliższych informacji o przetargu można uzyskać w dni robocze w godz. 8-13, pod numerem telefonu 586729809 lub w siedzibie nadleśnictwa w pok. nr 17.
9. Jeżeli osoba ustalona jako dzierżawca nie przystąpi, bez usprawiedliwionej przyczyny, do podpisania umowy dzierżawy w miejscu i terminie określonym w pkt.4 niniejszego ogłoszenia, Nadleśnictwo może odstąpić od umowy.
10. Informacje dodatkowe:

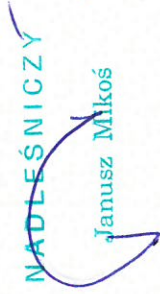
Wszelkie obiekty związane z prowadzeniem działalności (w tym stoliki, parasole, kosze na śmieci, podesty itp.;) będą musiały zawierać się w powierzchni będącej przedmiotem dzierżawy. Działalność nie może być uciążliwa dla środowiska leśnego w szczególności pod względem generowanego hałasu oraz śmieci. **Charakter działalności musi być sezonowy tzn. po zakończeniu działalności w danym roku teren należy uprzątnąć z wszelkich obiektów.**

NADLEŚNICZY

Janusz Mikoś

Nadleśnictwo Wejherowo

ul. Sobieskiego 247B, 84-200 Wejherowo
tel. 58-672-98-01, 58-672-25-07, fax. 58-672-98-00
BGŻ S.A. O/Gdańsk
nr konta 19 2030 0045 1110 0000 0013 6630
NIP 588-000-80-82, Regon 190036849



skala 1 : 2 500

Załącznik nr 7



przedmiot dzierżawy

Nadleśnictwo Wejherowo

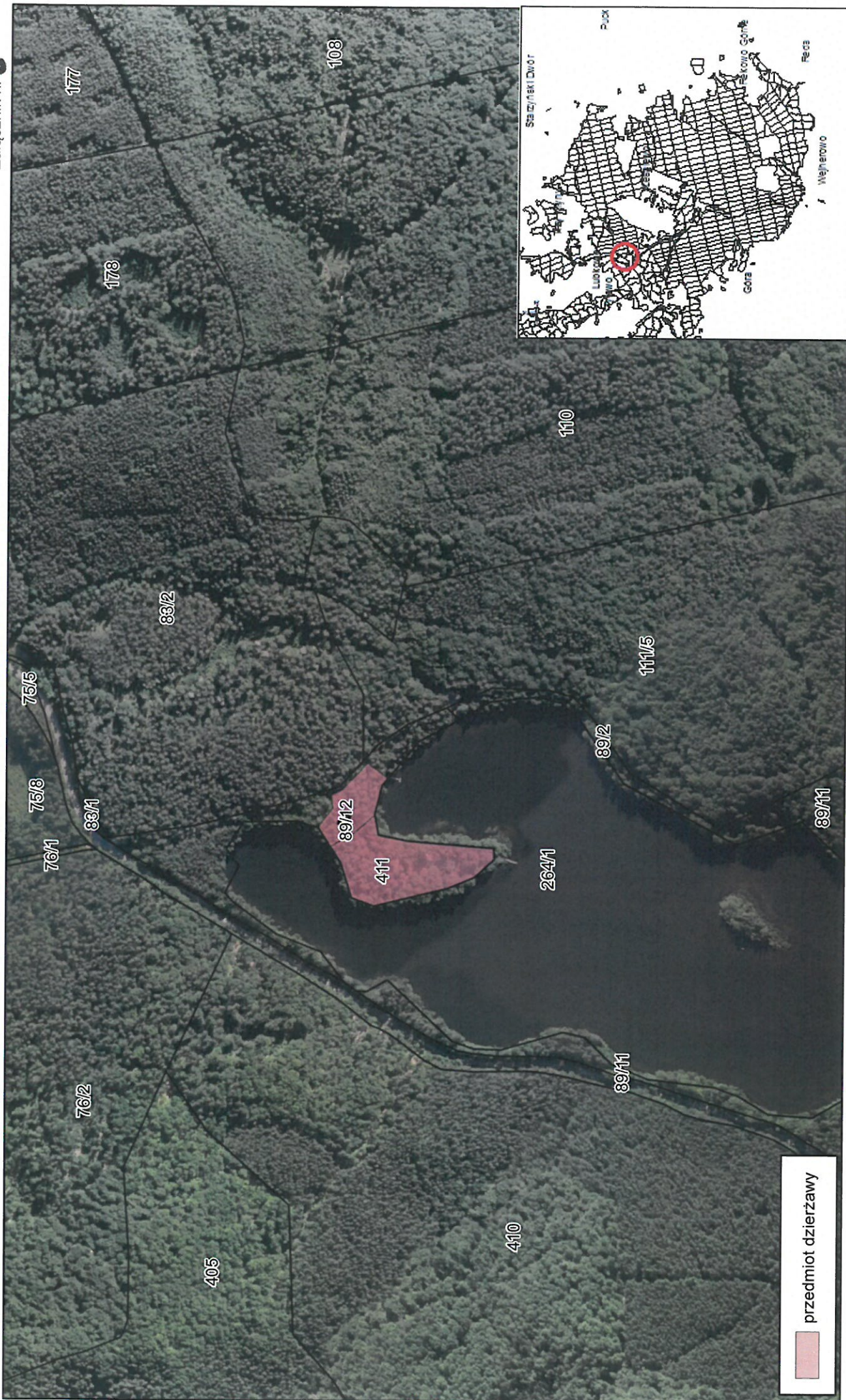
ul. Sobieskiego 247B, 84-200 Wejherowo
tel. 58-672-98-01, 58-672-25-07, fax. 58-672-98-00
BGZ S.A. O/Gdańsk
nr konta 19 2030 0045 1110 0000 0013 6630
NIP 588-000-80-82, Regon 190036849

NADLESNICZY
Janusz Mikoś

skala 1:5 000



Załącznik nr 6



Nadleśnictwo Wejherowo

ul. Sobieskiego 247B, 84-200 Wejherowo
tel. 58-672-98-01, 58-672-25-07, fax. 58-672-98-00
BGŻ S.A. O/Gdańsk
nr konta 19 2030 0045 1110 0000 0013 6630
NIP 588-000-80-82, Regon 190036849

NADLEŚNICZY



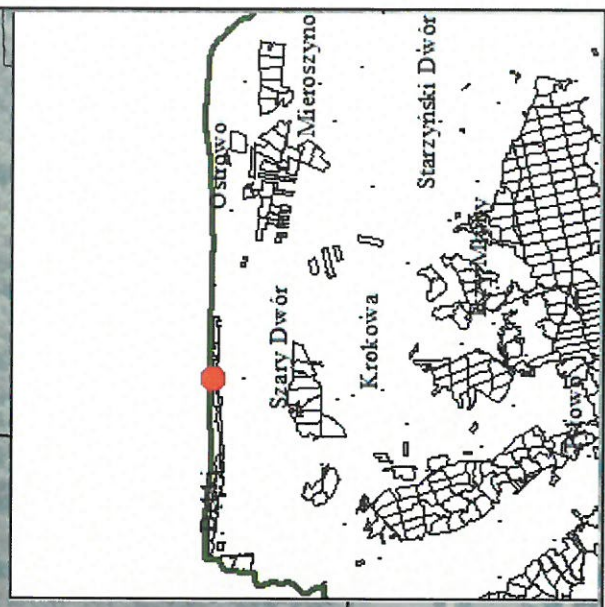
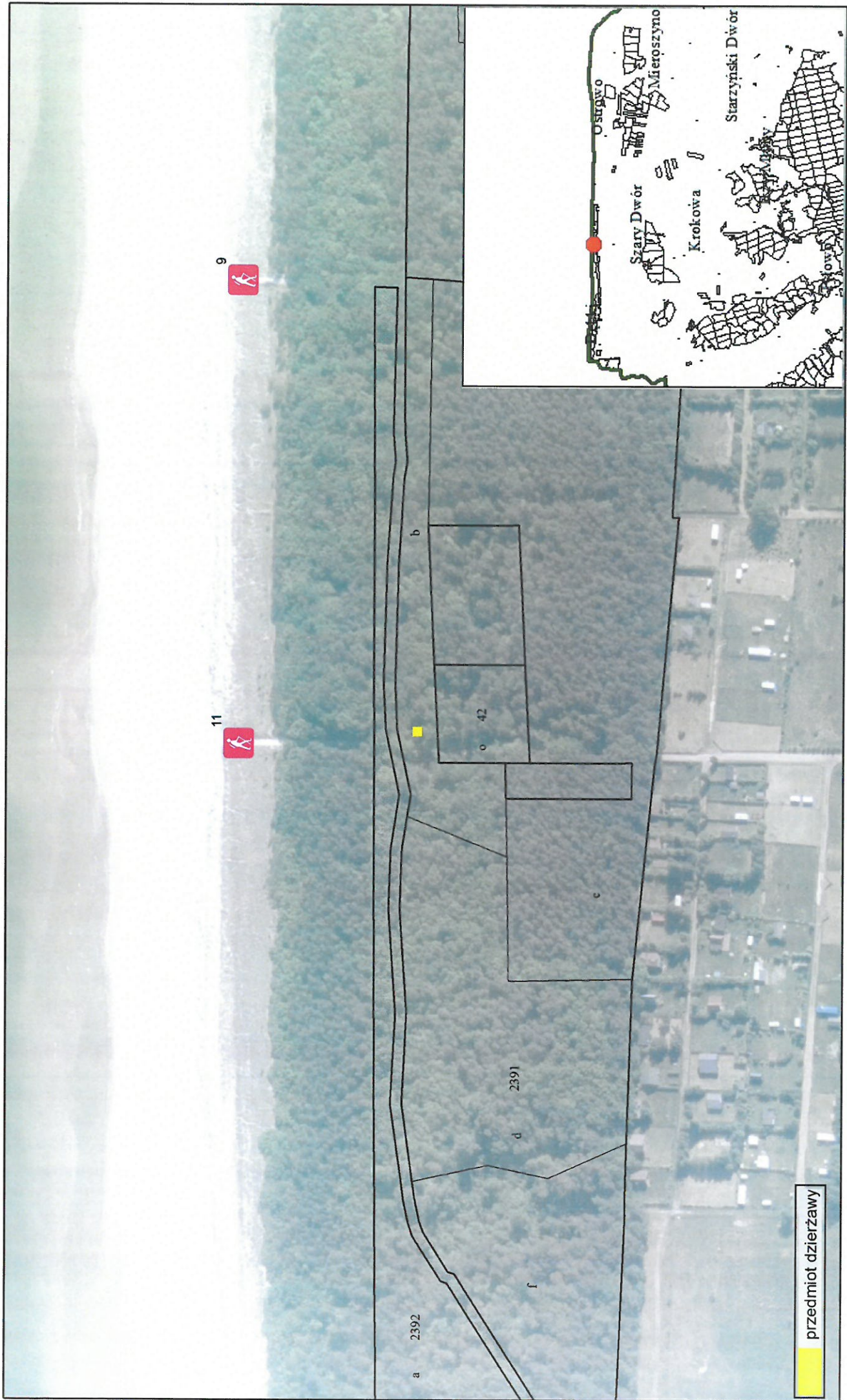
skala 1 : 2 500
Załącznik nr 5
lokalizacja "e"



przedmiot dzierżawy

Nadleśnictwo Wejherowo
ul. Sobieskiego 247B, 84-200 Wejherowo
tel. 58-672-98-01, 58-672-25-07, fax. 58-672-98-00
BGŻ S.A. O/Gdańsk
nr konta 19 2030 0045 1110 0000 0013 6630
NIP 588-000-80-82, Regon 190036849

NADLEŚNICZY
Janusz Mikos
skala 1 : 2 500
Załącznik nr 4
lokalizacja "d"



przedmiot dzierżawy

Nadleśnictwo Wejherowo

ul. Sobieskiego 247B, 84-200 Wejherowo
tel. 58-672-98-01, 58-672-25-07, fax. 58-672-98-00
BGŻ S.A. O/Gdańsk

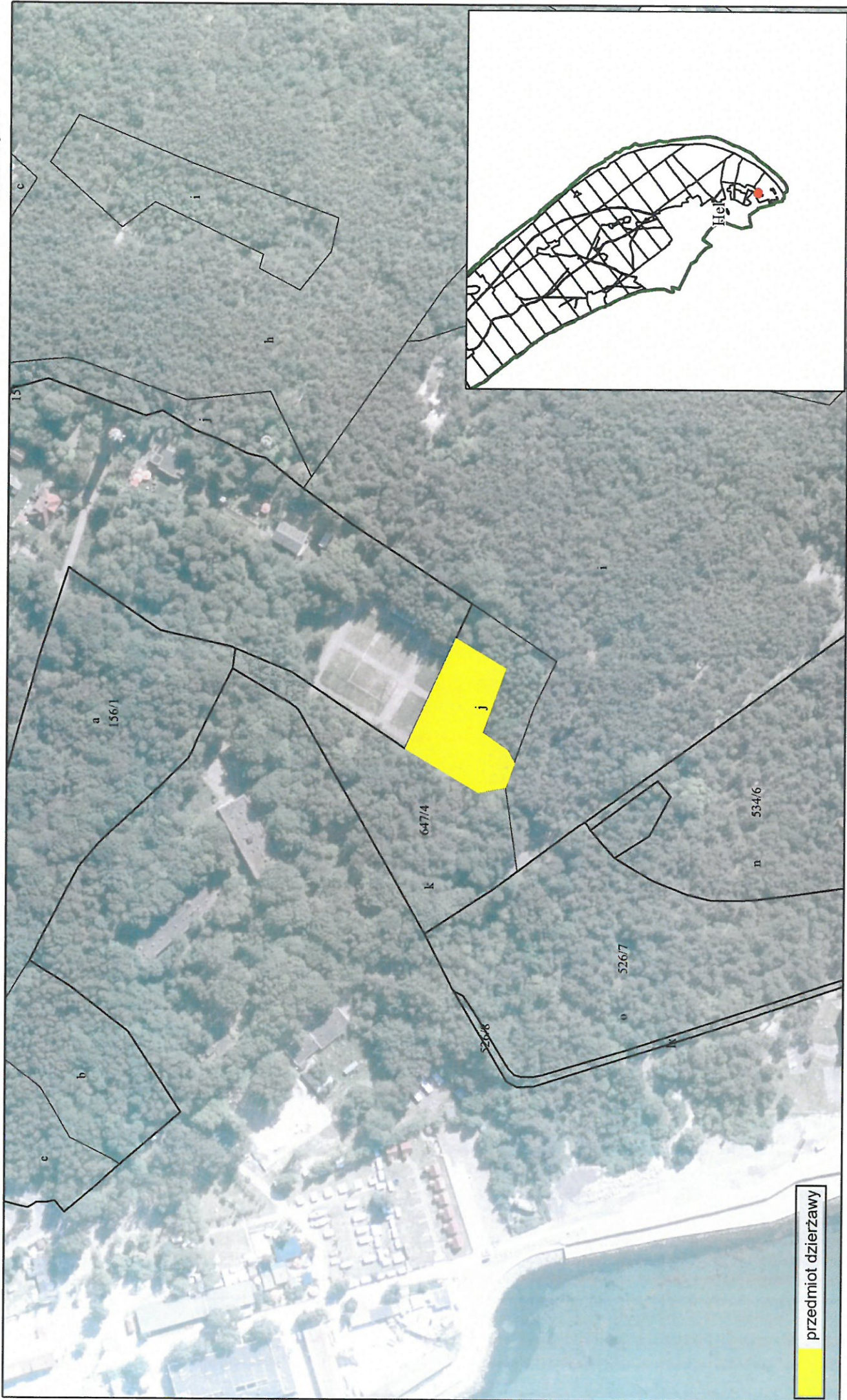
nr konta 19 2030 0045 1110 0000 0013 6630
NIP 588-000-80-82, Regon 190036849

NADLEŚNICZY

Janusz Miłoś

skala 1 : 2 500

Załącznik nr 3
lokalizacja "c"



przedmiot dzierżawy

Nadleśnictwo Wejherowo

ul. Sobieskiego 247B, 84-200 Wejherowo
tel. 58-672-98-01, 58-672-25-07, fax. 58-672-98-00
BGŻ S.A. O/Gdańsk
nr konta 19 2030 0045 1110 0000 0013 6630
NIP 588-000-80-82, Regon 190036849

WADLEŚNICZY

Janusz Mikoś

skala 1 : 2 500

Załącznik nr 2
lokalizacja "b"



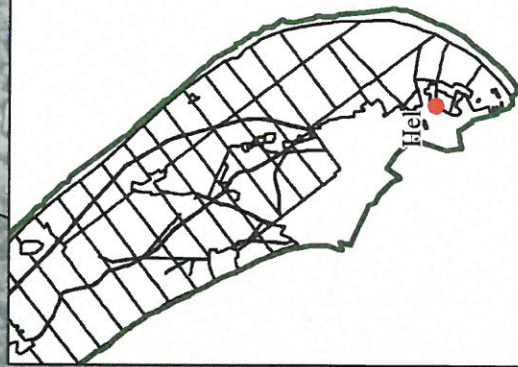
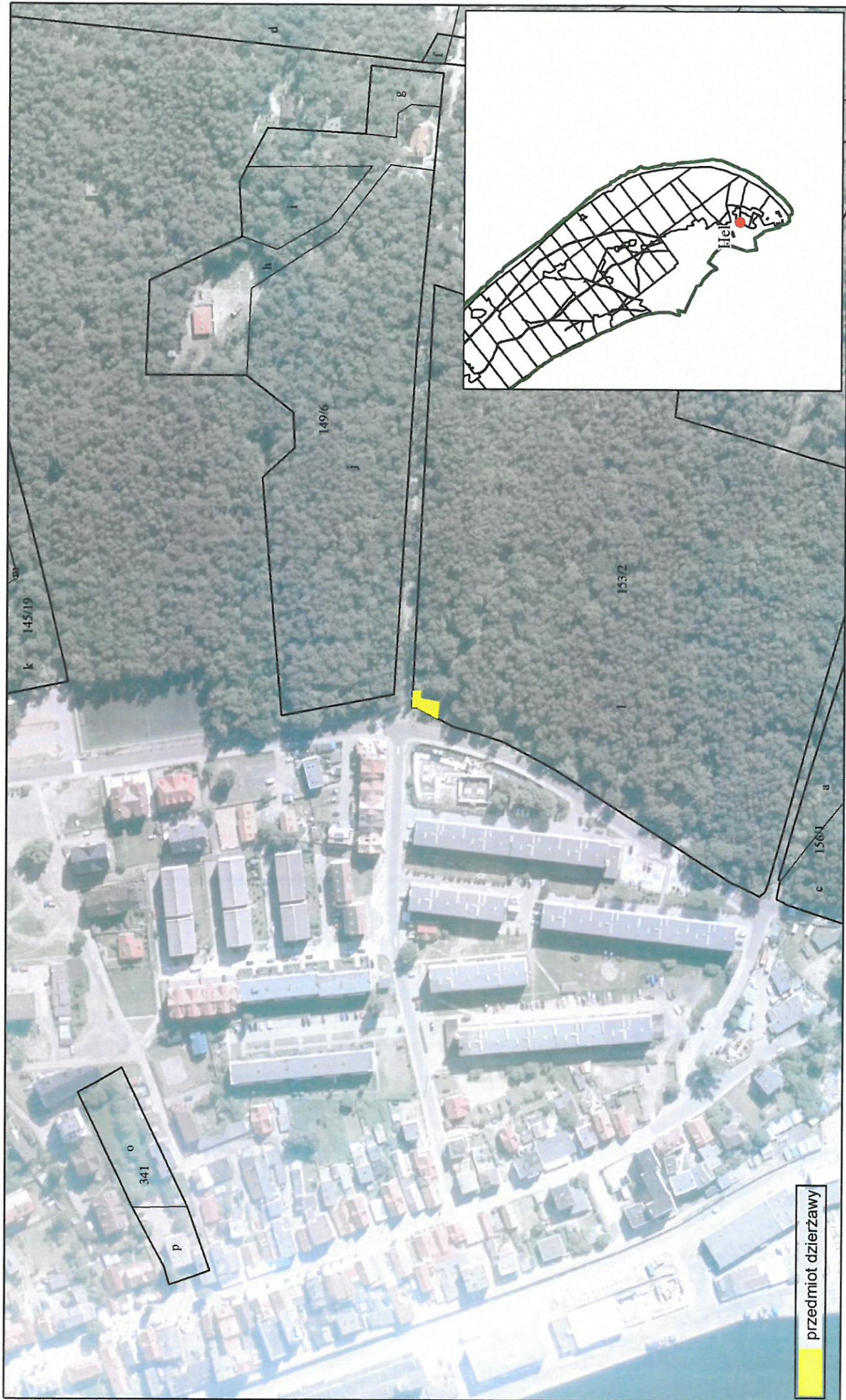
przedmiot dzierżawy

Nadleśnictwo Wejherowo

ul. Sobieskiego 247B, 84-200 Wejherowo
tel. 58-672-98-01, 58-672-25-07, fax. 58-672-98-00
BGŻ S.A. O/Gdańsk
nr konta 19 2030 0045 1110 0000 0013 6630
NIP 588-000-80-82, Regon 190036849

NADLEŚNICZY
Janusz Mikoś

skala 1 : 2 500
Załącznik nr 1
lokalizacja "a"



przedmiot dzierżawy

Umowa dzierżawy ZG.2217....U.2017

zawarta w dniu r. pomiędzy: Skarbem Państwa Nadleśnictwem Wejherowo z siedzibą w Wejherowie, przy ul. Sobieskiego 247B, NIP 588-000-80-82, REGON 190036849, reprezentowanym przez: dr inż. Janusza Mikosia – Nadleśniczego, zwanym dalej „Wydzierżawiającym”

a zarejestrowaną w ewidencji działalności gospodarczych prowadzonej przez pod nr KRS....., NIP REGON....., zwaną dalej „Dzierżawcą”, zwanymi łącznie stronami.

§ 1

1. Wydierżawiający oświadcza, że w imieniu Skarbu Państwa zarządza nieruchomością stanowiącą Przedmiot Umowy oraz, że jest umocowany do reprezentowania Skarbu Państwa w zakresie stosunków cywilno – prawnych.
2. Zawarcie umowy poprzedzone zostało zgodą Dyrektora RDLP w Gdańsku wyrażoną w piśmie z dnia, zn. spr. na podstawie art. 39 ustawy z dnia 28.09.1991r. o lasach (Dz. U. z 2015 r. poz. 2100).

§ 2

1. Wydierżawiający oddaje w dzierżawę z dniem podpisania protokołu, o którym mowa w ust 3 grunt leśny o powierzchni ha. usytuowany na działce obrębzwany dalej „Przedmiotem Dzierżawy”.
2. Szczegółowa lokalizacja Przedmiotu Dzierżawy została uwidoczniona na mapie stanowiącej załącznik nr 1 do Umowy
3. Przekazanie Przedmiotu Dzierżawy nastąpi w dniur. na podstawie protokołu podpisanego przez obie Strony Umowy.

§ 3

1. Dzierżawca będzie korzystał z Przedmiotu Dzierżawy wyłącznie na cele prowadzonej działalności gospodarczej – obsługa ruchu turystycznego zgodnie z załączoną do ofert koncepcją zagospodarowania terenu.
2. Dzierżawcy w ramach niniejszej umowy przysługuje prawo do posadowienia w sezonie (tj. maj-wrzesień) na Przedmiocie Dzierżawy tymczasowych obiektów nietrwale związanych z gruntem zapewniających realizację celów określonych w § 3 ust. 1 niniejszej umowy.
3. Posadowione obiekty, o których mowa w ust. 2, po zakończeniu sezonu będą przez Dzierżawcę zlikwidowane na jego koszt i jego staraniem.
4. Brak zastosowania się do warunków określonych w ust. 3 będzie skutkować naliczeniem kary w wysokości 1% wysokości czynszu za każdy dzień pozostawienia obiektów ponad termin zakończenia umowy.
5. Odpowiedzialność za spełnienie wszelkich wymogów technicznych przeciwpożarowych i sanitarno-higienicznych w odniesieniu do obiektów zlokalizowanych na przedmiocie dzierżawy, określonych w aktualnie obowiązującym prawie, spoczywa w całości na Dzierżawcy.
6. Dzierżawcy nie przysługuje prawo do usuwania drzew.
7. Dzierżawca jest zobligowany do dbałości o grunt oraz posadowione obiekty aby utrzymać je w należytym stanie technicznym , estetycznym i sanitarno-higienicznym.
8. Za wszelkie szkody powstałe na przedmiocie dzierżawy z winy Dzierżawcy (pożary, uszkodzenia drzew itp.) odpowiada Dzierżawca i ponosi za nie odpowiedzialność materialną. Podstawą do oszacowania szkód będzie protokół sporządzony przy udziale stron.
9. Wydierżawiający nie odpowiada wobec Dzierżawcy za szkody powstałe w obiekcie Dzierżawcy spowodowane siłą wyższą.



§ 4

1. Umowa niniejsza zawarta jest na czas określony tj. 15.05-15.09.2016r.
2. Dzierżawca ma prawo do rozwiązania Umowy ze skutkiem natychmiastowym bez odszkodowania dla Wydierżawiającego, jeżeli działania podjęte przez Wydierżawiającego lub osoby trzecie przeszkodzą w wykorzystaniu Przedmiotu Dzierżawy zgodnie z Umową
3. Wydierżawiający ma prawo rozwiązać umowę ze skutkiem natychmiastowym bez odszkodowania w przypadku naruszenia przez Dzierżawcę postanowień umowy.
4. W przypadku rozwiązania Umowy, Dzierżawca zwróci protokolarnie Przedmiot Dzierżawy Wydierżawiającemu, w stanie nie pogorszonym nie później niż 7 dni od zakończenia obowiązywania umowy.
5. W przypadku braku zwrotu gruntu w stanie nie pogorszonym po zakończeniu umowy w terminie określonym powyżej, Wydierżawiający ma prawo zlecić zlikwidowanie obiektów i wykonanie prac porządkowych firmie zewnętrznej i obciążyć kosztami Dzierżawcę.

§ 5

1. Z tytułu wykonania wszystkich praw wynikających z niniejszej Umowy, Dzierżawca płacić będzie Wydierżawiającemu czynsz za sezon w wysokości PLN netto, (słownie: zł.^{00/100}).
2. Do powyższej kwoty doliczony zostanie podatek od towarów i usług w stawce obowiązującej w dniu wystawienia faktury VAT.
3. Czynsz będzie płatny przez Dzierżawcę w terminie 14 dni od dnia wystawienia faktury VAT przez Wydierżawiającego.
4. Wydierżawiający wystawi fakturę VAT w terminie do dnia 15 lipca.
5. Oprócz czynszu, Dzierżawca jako posiadacz zależny, zobowiązuje się odrębnego uiszczania podatku od nieruchomości od przedmiotu dzierżawy we właściwym urzędzie gminy.

§ 6

Dzierżawca nie ma prawa do oddawania przedmiotu dzierżawy w podnajem osobom trzecim, ani też do bezpłatnego korzystania.

§ 7

Wszelkie zmiany i uzupełnienia niniejszej Umowy wymagają formy pisemnej pod rygorem nieważności, o ile w umowie nie wskazano wyraźnie inaczej.

§ 8

1. Strony Umowy będą rozwiązywały spory dotyczące niniejszej Umowy lub jej interpretacji na drodze polubownej.
2. O ile polubowne rozwiązanie sporu nie powiedzie się w terminie 30 dni, Strony zgodzą się poddać spory wynikłe z realizacji niniejszej Umowy pod rozstrzygnięcie sądu powszechnego właściwego dla siedziby Wydierżawiającego.

§ 9

Dzierżawca ma obowiązek usuwania odpadów związanych z prowadzoną działalnością.

§ 10

W sprawach nieuregulowanych niniejszą Umową będą miały zastosowanie przepisy Kodeksu Cywilnego.

§ 11

Umowa niniejsza została sporządzona w dwóch jednobrzmiących egzemplarzach, po jednym dla każdej ze stron.

Wydierżawiający

Dzierżawca

Umowa dzierżawy ZG.2217....U.2017

zawarta w dniu r. pomiędzy: Skarbem Państwa Nadleśnictwem Wejherowo z siedzibą w Wejherowie, przy ul. Sobieskiego 247B, NIP 588-000-80-82, REGON 190036849, reprezentowanym przez: dr inż. Janusza Mikosia – Nadleśniczego, zwanym dalej „Wydzierżawiającym”

a zarejestrowaną w ewidencji działalności gospodarczych prowadzonej przez pod nr, NIP, REGON....., zwaną dalej „Dzierżawcą”, zwanymi łącznie stronami.

§ 1

1. Wydierżawiający oświadcza, że w imieniu Skarbu Państwa zarządza nieruchomością stanowiącą Przedmiot Umowy oraz, że jest umocowany do reprezentowania Skarbu Państwa w zakresie stosunków cywilno – prawnych.
2. Zawarcie umowy poprzedzone zostało zgodą Dyrektora RDLP w Gdańsku wyrażoną w piśmie z dnia, zn. spr. na podstawie art. 39 ustawy z dnia 28.09.1991r. o lasach (Dz. U. z 2015 r. poz. 2100).

§ 2

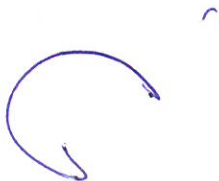
1. Wydierżawiający oddaje w dzierżawę z dniem podpisania protokołu, o którym mowa w ust 3 grunt leśny o powierzchni ha. usytuowany na działce obrębzwanym dalej „Przedmiotem Dzierżawy”.
2. Szczegółowa lokalizacja Przedmiotu Dzierżawy została uwidoczniona na mapie stanowiącej załącznik nr 1 do Umowy
3. Przekazanie Przedmiotu Dzierżawy nastąpi w dniur. na podstawie protokołu podpisanego przez obie Strony Umowy.

§ 3

1. Dzierżawca będzie korzystał z Przedmiotu Dzierżawy wyłącznie na cele prowadzonej działalności gospodarczej – obsługa ruchu turystycznego w formie foodtrucka., bez możliwości posadowienia obiektów budowlanych.
2. Odpowiedzialność za spełnienie wszelkich wymogów technicznych przeciwpożarowych i sanitarno-higienicznych w odniesieniu do prowadzonej działalności, określonych w aktualnie obowiązującym prawie, spoczywa w całości na Dzierżawcy.
3. Dzierżawcy nie przysługuje prawo do usuwania drzew.
4. Dzierżawca jest zobligowany do dbałości o grunt aby utrzymać go w należytym stanie estetycznym i sanitarno-higienicznym.
5. Za wszelkie szkody powstałe na przedmiocie dzierżawy z winy Dzierżawcy (pożary, uszkodzenia drzew itp.) odpowiada Dzierżawca i ponosi za nie odpowiedzialność materialną. Podstawą do oszacowania szkód będzie protokół sporządzony przy udziale stron.
6. Wydierżawiający nie odpowiada wobec Dzierżawcy za szkody powstałe w obiekcie Dzierżawcy spowodowane siłą wyższą.

§ 4

1. Umowa niniejsza zawarta jest na czas określony tj. 15.05-15.09.2016r.
2. Dzierżawca ma prawo do rozwiązania Umowy ze skutkiem natychmiastowym bez odszkodowania dla Wydierżawiającego, jeżeli działania podjęte przez Wydierżawiającego lub osoby trzecie przeszkodzą w wykorzystaniu Przedmiotu Dzierżawy zgodnie z Umową
3. Wydierżawiający ma prawo rozwiązać umowę ze skutkiem natychmiastowym bez odszkodowania w przypadku naruszenia przez Dzierżawcę postanowień umowy.



4. W przypadku rozwiązania Umowy, Dzierżawca zwróci protokolarnie Przedmiot Dzierżawy Wydierżawiającemu, w stanie nie pogorszonym nie później niż 7 dni od zakończenia obowiązywania umowy.
5. W przypadku braku zwrotu gruntu w stanie nie pogorszonym po zakończeniu umowy w terminie określonym powyżej, Wydierżawiający ma prawo zlecić wykonanie prac porządkowych firmie zewnętrznej i obciążyć kosztami Dzierżawcę.

§ 5

1. Z tytułu wykonania wszystkich praw wynikających z niniejszej Umowy, Dzierżawca zapłaci Wydierżawiającemu czynsz za okres dzierżawy w wysokości PLN netto, (słownie: zł.^{00/100}).
2. Do powyższej kwoty doliczony zostanie podatek od towarów i usług w stawce obowiązującej w dniu wystawienia faktury VAT.
3. Czynsz będzie płatny przez Dzierżawcę w terminie 14 dni od dnia wystawienia faktury VAT przez Wydierżawiającego.
4. Wydierżawiający będzie wystawiał fakturę VAT w terminie do dnia 15 lipca b.r.
5. Oprócz czynszu, Dzierżawca jako posiadacz zależny, zobowiązuje się odrębnego uiszczenia podatku od nieruchomości od przedmiotu dzierżawy we właściwym urzędzie gminy.

§ 6

Dzierżawca nie ma prawa do oddawania przedmiotu dzierżawy w podnajem osobom trzecim, ani też do bezpłatnego korzystania.

§ 7

Wszelkie zmiany i uzupełnienia niniejszej Umowy wymagają formy pisemnej pod rygorem nieważności, o ile w umowie nie wskazano wyraźnie inaczej.

§ 8

1. Strony Umowy będą rozwiązywały spory dotyczące niniejszej Umowy lub jej interpretacji na drodze polubownej.
2. O ile polubowne rozwiązanie sporu nie powiedzie się w terminie 30 dni, Strony zgodzą się poddać spory wynikłe z realizacji niniejszej Umowy pod rozstrzygnięcie sądu powszechnego właściwego dla siedziby Wydierżawiającego.

§ 9

W sprawach nieuregulowanych niniejszą Umową będą miały zastosowanie przepisy Kodeksu Cywilnego.

§ 10

Umowa niniejsza została sporządzona w dwóch jednobrzmiących egzemplarzach, po jednym dla każdej ze stron.

Wydierżawiający

Dzierżawca

