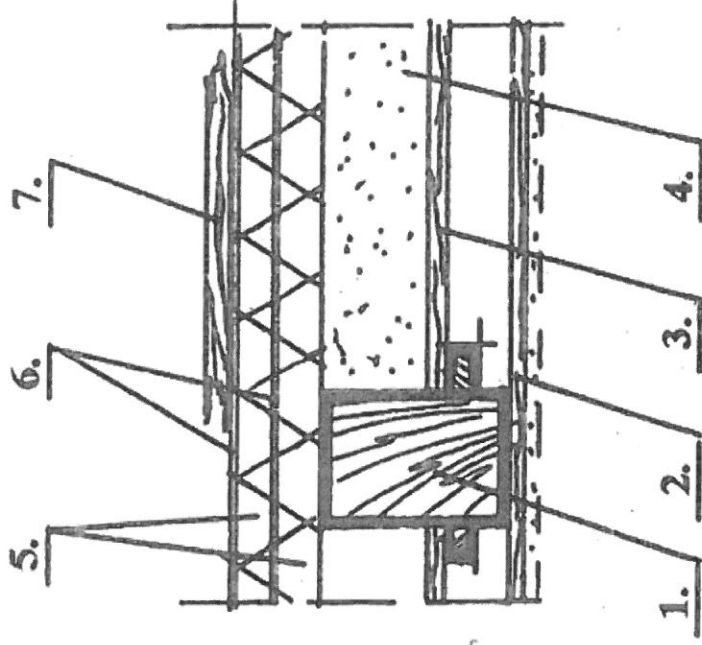


WYJAŚNIENIA DO ZAPYTANIA OFERTOWEGO

w dniu: 28.03.2019 r. Zamawiający otrzymał zapytanie do zapytania ofertowego na przetarg pn.: „Zwiększenie efektywności energetycznej budynku ZSO w Helu”, i udzielił następujących wyjaśnień:

Lp	Treść zapytania	Wyjaśnienie zamawiającego
1.	<p>W przedmiarach przyjęte jest zerwanie papy na budynkach stropodachów niewentylowanych i miejscowa reperacja ubytków szlichty. Natomiast po wizji lokalnej wiemy, iż zerwać należy warstwy papy nieokreślonej ilości, deskowanie, na którym jest położona papa oraz docieplenie ze szlaki. Prosimy o informację czy powyższe warstwy trzeba usunąć, a w przypadku likwidacji o podanie ilości zalegającej aktualnie warstwy papy, grubości szlaki oraz stanu podłoża, na którym ta szlaka jest położona. Prosimy również o informację, jakie należy zastosować rozwiązanie w przypadku gdy grubość szlaki będzie większa od grubości ułożonego nowego docieplenia, czym wypełnić powstałą różnicę dla zachowania właściwej geometrii dachu.</p>	<p>w kosztorysie przyjęto zerwanie dwóch warstw papy i reparację ubytków szlichty. Według dokumentacji istniejącej warstwy stropodachów (poza przedszkolem) wyglądają następująco (od dołu do góry):</p> <ul style="list-style-type: none"> -tynk -strop DZ3 -gazobeton 18 cm -gładź cem. 2 cm - 2 x papa na lepiku (być może były przeprowadzone naprawy więc może występować papa x3 na części stropodachów) nad częścią najwyższą (szkoła podstawowa) -tynk 1,5 cm -strop DZ+szlichta 25 cm - gazobeton 19 cm -spadek z żuźla 15 cm - szlichta cem. 2 cm -2 x papa na lepiku (z uwagami j.w.) <p>Proszę trzymać się ustaleń projektowych</p>

2. Prosimy o informację (z uwagi na brak możliwości obejrzenia poddasza nad przedszkolem) czy istniejąca konstrukcja poddasza pozwoli nam na swobodne ułożenie materiału izolacyjnego, czy wymagane jest montaż desek przelazowych na poddaszu, jak również informację czy poddasze to jest posprzątane czy też zalegają na nim jakieś meble, sprzęty itp.



1. belki drewniane stropu 16/21
2. podsufitka z desek gr. 25mm
3. ślepy pułap z desek gr. 32mm
4. trociny z gliną 12cm
5. wełna mineralna gr. 150mm na warstwie folii PE (pierwsza warstwa) oraz wełna mineralna 50mm (druga warstwa) - można rozważyć "wdmuchnięcie" celulozy gr. 150mm - wtedy paroizolacja jest niewymagana
6. - nie dotyczy
7. ułożenie desek przelazowych

	<p>3. Prosimy o informację jeżeli na dachach będzie konieczność usunięcia zalegającej szlaki należy skalkulować dodatkowo koszt wykonania niezbędnych zadawień w trakcie prowadzenia prac z uwagi na możliwość zalania pomieszczeń szkoły.</p>	nie będzie
	<p>4. Prosimy o informację czy podtrzymujecie Państwo zgodę co do zastosowania innych materiałów dociepleniowych tak jak w odpowiedziach z poprzedniego przetargu na ten zakres prac (odpowiedzi z 14.11.2018 r.- dot. Sprawy; RGK.042.2.2017)</p>	tak - styropapa z atestem
	<p>5. Prosimy o podanie informacji określających sposób naprawy kominów na dachach jak i ich wykończenia. Dotyczy części nad obróbkami papowymi.</p>	kominy jeżeli wymagają naprawy - należy odbić luźny tynk i uzupełnić tynkiem renowacyjnym
	<p>6. Prosimy o informację dotyczące kolorystyki obróbek blacharskich i orynnowania.</p>	kolor RAL 7000
	<p>7. Prosimy o informację czy istniejąca instalacja odgromowa posiada aktualne badania i jeśli ją pozostawiamy o podanie rozwiązania dotyczącego zwodów pionowych. Czy chowamy je w warstwie termoizolacji czy mają iść na wierzchu?</p>	Obecnie instalacja odgromowa posiada aktualne badania, - wg. projektanta należy schować zwody pionowe pod warstwą izolacji
	<p>8. Prosimy o szczegółowe zestawienie stolarki okiennej przeznaczonej do wymiany wraz ze sposobem otwierania i jej parametrami technicznymi.</p>	brak szczegółowego zestawienia stolarki - należy przyjąć wymiary i sposób otwierania jak w oknach istniejących. Kolor biały, PCV, stolarka musi spełniać minimalne wymagania zgodnie z WT 2018
	<p>9. Prosimy o wyjaśnienie kwestii rozbieżności pomiędzy ilością docieplanych ścian fundamentowych w gruncie. W projekcie widnieje informacja, iż rzeżone docieplenie ma opierać się bezpośrednio na ławie fundamentowej, zaś biorąc pod uwagę obwód budynków (224,7 m) oraz ilość docieplenia ścian fundamentowych (163,552 m²) to gł. Wykopu powinna wynosić ok. 73 cm. Proszę o sprecyzowanie właściwej głębokości.</p>	po odkopaniu na gł. 0,73m powinna być widoczna ława fundamentowa

10	<p>Prosimy o informację czy przełożenie wszelkich opraw oświetleniowych wraz z przeróbką instalacji, opraw zamontowanych na elewacji należy do inwestora, a jeżeli do wykonawcy to proszę o podanie zakresu.</p>	<p>Wszystkie oprawy należy zdemontować do wykonania elewacji a następnie zamontować ponownie.</p>
-----------	--	---


Z-ca burmistrza Helu
mgr inż. Jarosław Pałkowski