

**UCHWAŁA NR XV/86/16
RADY MIASTA HELU**

z dnia 28 stycznia 2016 r.

**w sprawie ustalenia stref płatnego parkowania na drogach publicznych na terenie miasta Helu,
ustalenia opłat za parkowanie w tych strefach, opłaty dodatkowej oraz sposobu ich pobierania.**

Na podstawie art.13 b ust. 3 i 4 oraz art. 13 f ust 2 ustawy z dnia 21 marca 1985 r o drogach publicznych (tekst jednolity: Dz. U. z 2015 r. poz. 460, 774, 870, 1336)

i art. 18 ust. 2 pkt. 15 ustawy z dnia 8 marca 1990 r. o samorządzie gminnym (tekst jednolity Dz. U. z 2015 r., poz. 1515)

Rada Miasta Helu uchwala co następuje:

§ 1.

1. Ustala się na drogach publicznych na terenie Miasta Helu strefy płatnego parkowania, zwane dalej „Strefami”, na następujących odcinkach ulic:
 - 1) Kaszubskiej – na całej jej długości;
 - 2) Wiejskiej – od skrzyżowania z ul. Morską do skrzyżowania z ul. Kmdr. por. Przybyszewskiego;
 - 3) Wuja Klemensa – na całej jej długości;
 - 4) Adm. Steyera – zatoki postojowe i parking przy boisku im. Macieja Płażyńskiego;
 - 5) Portowej – od skrzyżowania z ul. Lipową do skrzyżowania z ul. Rybacką;
 - 6) Komandorskiej – 50 m odcinek od skrzyżowania z ul. Kmdr. por. Przybyszewskiego;
 - 7) Leśna – na całej jej długości;
 - 8) Kapitańska – od skrzyżowania z ul. Kmdr. por. Przybyszewskiego do skrzyżowania z ul. Obrońców Helu;
 - 9) Kmdr. por. Przybyszewskiego – od skrzyżowania z ul. Adm. Steyera do bram dawnej jednostki wojskowej;
 - 10) Obrońców Helu – od skrzyżowania z ul. Kmdr. por. Przybyszewskiego do skrzyżowania z ul. Kapitańską;
 - 11) Dworcowa – plac przy cmentarzu komunalnym;
 - 12) Sztormowa, Bursztynowa, Wydmowa – na całej długości wraz parkingami i zatokami postojowymi;
 - 13) istniejące miejsca postojowe wzdłuż drogi wojewódzkiej nr 216, położone na terenie Miasta Helu, zaznaczone na mapkach stanowiących załącznik nr 3 do niniejszej uchwały;
 - 14) Plażowa – na całej jej długości;
 - 15) parking przy posesji Żeromskiego 2;
 - 16) parking przy posesji Żeromskiego 2 i 6 (przy kortach tenisowych);
 - 17) parking przy posesji Adm. Steyera 10;
 - 18) parking przy posesji Komandorskiej 9;
 - 19) Żeromskiego - zatoka postojowa przy przepompowni wód deszczowych.
2. Za parkowanie pojazdów samochodowych na drogach publicznych w „Strefach” ustala się opłaty, których wysokość określa załącznik Nr 1 do uchwały.

3. Opłaty, o których mowa w ust. 2 pobiera się za parkowanie pojazdów samochodowych:
 - 1) w dni robocze od poniedziałku do soboty;
 - 2) w godzinach od 8⁰⁰ – 20⁰⁰;
 - 3) w okresie od dnia 1 czerwca do dnia 30 września każdego roku.
4. Ustala się opłatę dodatkową w wysokości 60,00 zł za parkowanie pojazdu w „Strefach” bez uiszczenia należnej opłaty, a w przypadku uiszczenia opłaty dodatkowej w dniu wystawienia zawiadomienia lub w ciągu najbliższych 3 dni roboczych po tym dniu, opłatę dodatkową pobiera się w wysokości 30,00 zł.
5. Opłaty, o których mowa w ust. 2 i 4 pobiera burmistrz Helu za pośrednictwem operatora „Stref” lub inkasentów.
6. Zasady funkcjonowania „Stref”, w tym zasady pobierania opłat, o których mowa w ust. 2 i 4, określa załącznik Nr 2 do niniejszej uchwały – „Regulamin Stref Płatnego Parkowania”.

§ 2.

Traci moc uchwała:

- 1) nr XVIII/98/12 Rady Miasta Helu z dnia 27 kwietnia 2012 r. w sprawie ustalenia stref płatnego parkowania na drogach publicznych na terenie miasta Helu, ustalenia opłat za parkowanie w tych strefach, opłaty dodatkowej oraz sposobu ich pobierania;
- 2) nr XXVII/160/13 Rady Miasta Helu z dnia 28 lutego 2013 r. w sprawie zmiany uchwały w sprawie ustalenia stref płatnego parkowania na drogach publicznych na terenie miasta Helu, ustalenia opłat za parkowanie w tych strefach, opłaty dodatkowej oraz sposobu ich pobierania;
- 3) nr XXXI/185/13 Rady Miasta Helu z dnia 29 maja 2013 r. w sprawie zmiany uchwały w sprawie ustalenia stref płatnego parkowania na drogach publicznych na terenie miasta Helu, ustalenia opłat za parkowanie w tych strefach, opłaty dodatkowej oraz sposobu ich pobierania.

§ 3.

Uchwała wchodzi w życie po upływie 14 dni od dnia jej ogłoszenia w Dzienniku Urzędowym Województwa Pomorskiego.

Przewodniczący Rady

Arnold Antkowski

Załącznik Nr 1 do Uchwały Nr XV/86/16

Rady Miasta Helu

z dnia 28 stycznia 2016 r.

Wysokość opłat za parkowanie pojazdów samochodowych na płatnych miejscach parkingowych położonych w pasach drogowych dróg publicznych w strefach płatnego parkowania na terenie Helu:

| Lp. | Opłata | Wysokość opłaty w złotych |
|-----|--|------------------------------|
| 1. | Za pierwszą godzinę parkowania | 3,00 |
| 2. | Za drugą godzinę parkowania | 3,60 |
| 3. | Za trzecią godzinę parkowania | 4,30 |
| 4. | Za czwartą godzinę parkowania i każdą następną | 3,00 |
| 5. | Za bilet całodobowy | 15,00 |
| 6. | Za abonament turnusowy (tygodniowy) | 70,00 |
| 7. | Za abonament miesięczny dla mieszkańca Helu | 10,00 |
| 8. | Za abonament miesięczny na okaziciela | 150,00 |
| 9. | Za abonament miesięczny dla właściciela nieruchomości i przedsiębiorcy | 100,00 |

Załącznik Nr 2 do Uchwały Nr XV/86/16

Rady Miasta Helu

z dnia 28 stycznia 2016 r.

REGULAMIN STREFY PŁATNEGO PARKOWANIA

Regulamin Stref Płatnego Parkowania, zwany dalej „Regulaminem”, określa zasady funkcjonowania stref płatnego parkowania i zasady pobierania w nich opłat za parkowanie pojazdów samochodowych na wyznaczonych płatnych miejscach do parkowania na drogach publicznych w Helu.

Rozdział 1. Przepisy ogólne

§ 1.

Następujące pojęcia i skróty użyte w załącznikach do uchwały w różnej formie gramatycznej oznaczają:

- 1) SPP – Strefa Płatnego Parkowania;
- 2) Bilet – dokument potwierdzający wniesienie opłaty za parkowanie w SPP;
- 3) MPP – miejsca płatnego parkowania wyznaczone w SPP;
- 4) Kontroler – osoba upoważniona przez zarządcę drogi do kontrolowania przestrzegania przepisów regulaminu SPP;
- 5) mieszkaniec Helu – osoba będąca właścicielem pojazdu zamieszkała i zameldowana w Helu na pobyt stały;
- 6) właściciel nieruchomości – osoba będąca właścicielem pojazdu i jednocześnie właścicielem nieruchomości na terenie Helu;
- 7) przedsiębiorca – osoba będąca właścicielem pojazdu i prowadząca działalność gospodarczą na terenie Helu.

§ 2.

1. Ograniczenie parkowania w SPP polega na obowiązku wnoszenia opłat za czas postoju pojazdów w strefie płatnego parkowania w dni robocze, od poniedziałku do soboty w godz. od 8.00 do 20.00 na miejscach ogólnodostępnych.
2. Prawidłowy czas postoju – jest to możliwy do stwierdzenia, udokumentowany, opłacony czas postoju samochodu w SPP.
3. Nieprawidłowy (nieopłacony) czas postoju – to stwierdzony czas pomiędzy wystawionym zawiadomieniem o nieopłaconym postoju samochodu w SPP, a obowiązkiem uiszczenia opłaty.
4. Obsługa SPP odbywa się za pomocą operatora SPP lub inkasentów, upoważnionych przez burmistrza Helu.

§ 3.

1. Wjazd do SPP oznakowany jest znakiem D-44 „strefa parkowania” z napisem „Postój płatny od pon.-sob. od godz. 8.00 do 20.00”, natomiast wyjazd - znakiem D-45 „koniec strefy parkowania”.
2. Parkowanie płatne niestrzeżone w obszarze SPP obejmuje wszystkie, ogólnodostępne miejsca postojowe w pasie drogowym, z wyłączeniem postojów taksówek, i dotyczy:
 - 1) przykrawężnikowego parkowania na ulicach lub chodnikach oraz utwardzonych miejscach, oznaczonych znakiem D-44;

2) parkowania w zatokach parkingowych oraz na parkingach wydzielonych.

§ 4.

Oplaty za czas postoju uiszczą się poprzez:

1) system samoobsługowy, w tym:

- a) samoobsługowy system biletów parkingowych (automaty parkingowe - parkomaty) monetami; opłaty naliczane są w sposób liniowy po wniesieniu opłaty minimalnej w wysokości ustalonej przez Radę Miasta Helu za pierwszą godzinę parkowania;
- b) opłaty abonamentowe – wnoszone w biurze operatora SPP za cały miesiąc lub jego wielokrotność (w przypadku abonamentu turnusowego za tydzień i jego wielokrotność);
- c) wykup biletu całodobowego – opłata za 24h wnoszona monetami w automacie parkingowym (parkomacie);
- d) telefon komórkowy - opłaty naliczane są za rzeczywisty czas parkowania;

lub

2) wpłatę bezpośrednio inkasentowi.

§ 5.

Ustala się zerową stawkę opłaty za parkowanie w SPP dla następujących użytkowników drogi:

- 1) osób niepełnosprawnych o obniżonej sprawności ruchowej, kierujących pojazdami samochodowymi oraz kierowców przewożących osobę niepełnosprawną o obniżonej sprawności ruchowej, parkujących w SPP;
- 2) kierujących, podczas wykonywania obowiązków służbowych, pojazdami służbowymi Urzędu Miasta Helu, wyposażonymi w identyfikatory wydawane przez zarządcę drogi;
- 3) kierujących oznakowanymi pojazdami służb komunalnych (pogotowia gazowego, energetycznego, ciepłowniczego, wodno-kanalizacyjnego) podczas usuwania skutków awarii;
- 4) kierujących oznakowanymi pojazdami Policji, Inspekcji Transportu Drogowego, ABW, CBA, Agencji Wywiadu, Państwowej i Ochotniczej Straży Pożarnej, Straży Granicznej, pogotowia ratunkowego, Służby Więziennej, Służby Celnej, zarządu dróg (identyfikatory), Sił Zbrojnych RP, urzędów państwowych inspekcji i kontroli;
- 5) kierujących pojazdami TAXI na wyznaczonych miejscach postojowych, oznaczonych znakami D-19 „postój taksówek” i D-20 „koniec postoju taksówek”;
- 6) kierujących pojazdami przedstawicielstw państw obcych oznaczonymi symbolem CD lub CC;
- 7) kierujących autobusami szkolnymi przewożącymi dzieci do szkoły.

Rozdział 2.

Realizacja opłat w strefie płatnego parkowania

§ 6.

Obowiązkiem kierowcy parkującego pojazd samochodowy w obszarze SPP jest opłacenie czasu postoju. Czas postoju opłaca się poprzez:

- 1) wykupienie jednorazowego biletu parkingowego przy użyciu monet w automacie parkingowym (parkomacie);
- 2) wykupienie abonamentu w biurze Operatora SPP;
- 3) opłatę przy użyciu telefonu komórkowego;
- 4) wykupienie jednorazowego biletu całodobowego w automacie parkingowym (parkomacie);
- 5) wniesienie opłaty inkasentowi.

§ 7.

1. Bilety parkingowe oraz abonamenty powinny być umieszczone za przednią szybą pojazdu, w sposób nie budzący jakichkolwiek wątpliwości co do ich ważności, tak aby opłacenie postoju oraz jego czas były w pełni czytelne dla kontrolerów SPP.
2. Kierowca parkujący pojazd w SPP ponosi odpowiedzialność za brak umieszczenia biletu parkingowego lub abonamentu w pojeździe w miejscu widocznym dla upoważnionego kontrolera.
3. W przypadku wniesienia opłaty za pomocą telefonu komórkowego potwierdzenie dokonania opłaty zostaje w formie elektronicznej umieszczone na odpowiednim serwerze pozwalającym na elektroniczną identyfikację wniesionej opłaty.

§ 8.

1. Wykupienie abonamentu i umieszczenie go zgodnie z § 7 uprawnia w okresie ważności abonamentu do zgodnego z przepisami ruchu drogowego, niestrzeżonego postoju na ogólnodostępnym, wyznaczonym znakami pionowymi miejscu parkingowym w SPP.
2. Abonament nie uprawnia do zastrzegania stałego miejsca parkowania i nie stanowi podstawy do roszczeń wobec operatora zarządzającego SPP w przypadku braku miejsc parkingowych.
3. W razie utraty lub kradzieży abonamentu, biuro operatora SPP nie zwraca opłaty abonamentowej za nie wykorzystany okres ważności.

§ 9.

Abonament uznaje się za nieważny z chwilą zmiany danych, na podstawie których był wydany.

§ 10.

W ramach opłaconego czasu parkowania kierujący pojazdem może zmieniać miejsce postoju w granicach SPP.

§ 11.

Parkowanie pojazdów zaopatrzenia, taksówek, urzędów i instytucji zlokalizowanych w SPP w czasie godzin jej obowiązywania, jest odpłatne tak, jak parkowanie innych pojazdów.

Rozdział 3.

Sankcje za niewłaściwe parkowanie w SPP

§ 12.

Za niewłaściwe parkowanie na MPP w SPP uważa się:

- 1) parkowanie bez wniesienia opłaty za czas parkowania;
- 2) parkowanie niezgodne z prawem o ruchu drogowym.

§ 13.

1. Za nie uiszczenie opłaty za parkowanie pojazdu na MPP w SPP pobiera się opłatę dodatkową w wysokości ustalonej przez Radę Miasta Helu.
2. Opłatę dodatkową pobiera się również za przekroczenia czasu opłaconego parkowania z zastrzeżeniem ust. 3.
3. Zawiadomienie o nałożeniu opłaty dodatkowej wystawia kontrolujący i umieszcza je za wycieraczką samochodu. Zaginięcie zawiadomienia nie zwalnia użytkownika pojazdu od odpowiedzialności, ani od obowiązku uiszczenia dodatkowej opłaty i poniesienia kosztów postępowania windykacyjnego, a także nie uprawnia do uiszczenia opłaty dodatkowej według ust. 4.

4. W przypadku uiszczenia opłaty dodatkowej w dniu wystawienia zawiadomienia lub w najbliższym dniu roboczym po tym dniu, opłatę dodatkową pobiera się w wysokości ustalonej przez Radę Miasta Helu.
5. Opłatę dodatkową, o której mowa w ust. 1-5 należy uiścić:
 - 1) przelewem na rachunek bankowy wskazany w zawiadomieniu (decyduje data wpływu na konto);
 - 2) w biurze SPP od poniedziałku do piątku w godzinach 8.00 – 16.00.

§ 14.

Opłata dodatkowa podlega anulowaniu w przypadku:

- 1) okazania ważnego biletu;
- 2) okazania abonamentu;
- 3) wystawieniu w danym dniu kolejnego zawiadomienia o nałożeniu opłaty dodatkowej;
- 4) po przekroczeniu czasu opłaconego parkowania – uiszczenia w parkomacie opłaty według obowiązującej taryfy, za okres nieopłaconego parkowania liczony w pełnych godzinach. Opłatę należy dokonać w dniu wystawienia zawiadomienia lub w najbliższym dniu roboczym po tym dniu.

§ 15.

Mandat karny za postój niezgodny z prawem o ruchu drogowym, nakładany przez Policję, nie jest równoznaczny z opłaceniem czasu postoju w SPP i jest niezależny od wniesienia opłaty za czas postoju.

Rozdział 4.

Kontrola czasu postoju pojazdów

§ 16.

Kontroli opłacania czasu postoju pojazdów w SPP mogą dokonywać wyłącznie upoważnieni przez operatora SPP kontrolerzy, którzy działają na podstawie regulaminu SPP.

§ 17.

1. Kontrolowanie postoju pojazdów polega w szczególności na:
 - 1) kontrolowaniu wnoszenia opłat za czas postoju pojazdów;
 - 2) sprawdzaniu ważności biletów parkingowych;
 - 3) sprawdzaniu ważności abonamentów;
 - 4) wystawianiu zawiadomień o nie uiszczeniu opłaty za postój lub postój ponad opłacony czas;
 - 5) zgłaszanie Policji wszelkich nieprawidłowości związanych z parkowaniem pojazdów oraz zajmowaniem pasa drogowego;
 - 6) kontrola stanu oznakowania oraz zgłaszanie nieprawidłowości w tym zakresie do zarządcy drogi.
2. Zawiadomienie o nie uiszczeniu opłaty za postój w SPP zostaje wystawione przez kontrolera w chwili stwierdzenia braku wykupienia przez parkującego biletu w automacie parkingowym, abonamentu lub wniesienia opłaty za pomocą telefonu komórkowego.
3. W przypadku przekroczenia czasu opłaconego postoju zawiadomienie o nie uiszczeniu opłaty za dalszy postój wystawia się nie wcześniej aniżeli po upływie 5 **10** minut od godziny wskazanej na bilecie lub elektronicznym potwierdzeniu wniesienia opłaty za pomocą telefonu komórkowego.

§ 18.

Kontrolerzy SPP nie pobierają żadnych opłat i nie prowadzą sprzedaży biletów parkingowych oraz abonamentów.

Dokument podpisany bezpiecznym podpisem elektronicznym

Podpis: Signature-1160194689
Imię: ARNOLD
Nazwisko: ANTKOWSKI
Instytucja:
Województwo:
Miejscowość:
Data podpisu: 2 lutego 2016 r.
Zakres podpisu: Cały dokument

Mapa sytuacyjno - wysokościowa
dla celów informacyjnych

skala 1:500

Arkusz 6(10)



Obiekt: Hel
Województwo: pomorskie
Powiat: pucki
Gmina: Hel
Obwód: Hel
Odcinek pasa drogowego drogi wojewódzkiej
nr 216 Władysławowo - Hel
K.s. rob. 129/2012

Mapa numeryczna

Gdańsk dnia 13.02.2012r.

Sporządził:

GEODETA
inż. Dariusz Chomił
4077/82-5



Załącznik Nr 3 do uchwały Rady Miasta Helu
Nr XV/86/16 z dnia 28 stycznia 2016 roku

Mapa sytuacyjno - wysokościowa
dla celów informacyjnych

skala 1:500
Arkusz 7(10)

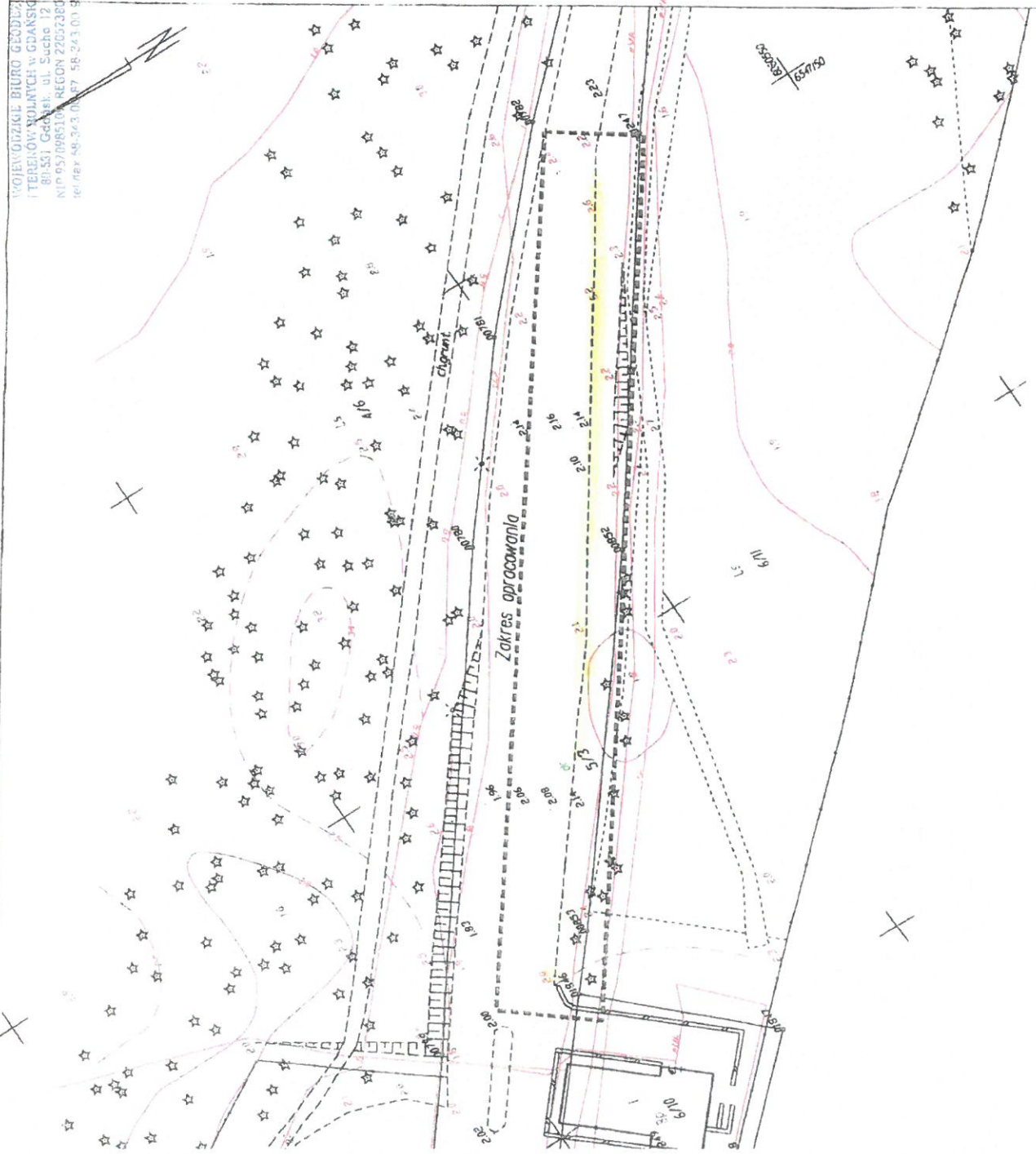


Obiekt: Hel
Województwo: pomorskie
Powiat: pucki
Gmina: Hel
Obwód: Hel
Odcinek pasa drogowego drogi wojewódzkiej
nr 216 Władysławowo - Hel
Ks. rob. 129/2012

Mapa numeryczna
Gdańsk dnia 13.02.2012r.

Spółdzielca:
GEODETA
mgr Dariusz Ghera
10111822

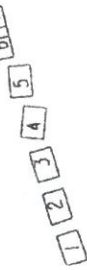
WOJEWÓDZKIE BIURO GEODEZJI
TERENÓW WOLNYCH w GDANSKU
80-531 Gdańsk, ul. Sucha 12
NIP 9570985104 REGON 220573800
tel./fax 58-343.01.87 58-343.01.80



Mapa sytuacyjno - wysokościowa
dla celów informacyjnych

skala 1:500

Arkusz 8(10) 7/87 9/10

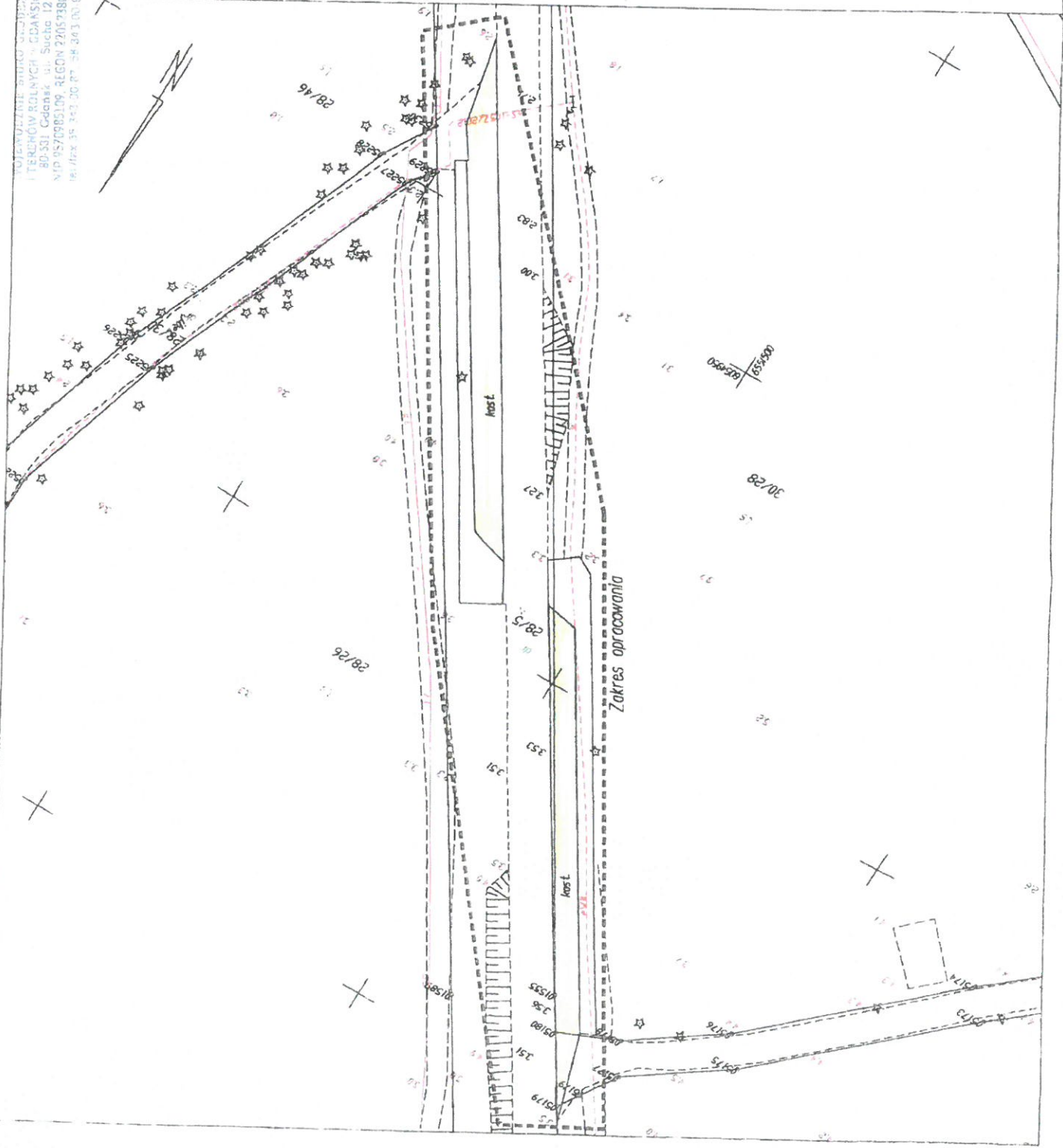


Obiekt: Hel
Województwo: pomorskie
Powiat: pucki
Gmina: Hel
Obreńb: Hel
Odcinek pasa drogowego drogi wojewódzkiej
nr 216 Władysławowa - Hel
Ks. rob. 129/2012

Mapa numeryczna
Gdańsk dnia 13.02.2012r.
Sporządził:

GEODETA:
Inż. Dariusz C...

Województwo pomorskie
Urząd Geodezyjno-Kartograficzny
80-301 Gdańsk ul. Suchb. 12
NIP 570985109, REGON 22057384
tel./fax 35 343 20 87 - 38 343 00 52



Mapa sytuacyjno - wysokościowa
dla celów informacyjnych

skala 1:500

Arkusz 9(10)



Obiekt: Hel
Województwo: pomorskie
Powiat: pucki
Gmina: Hel
Obreb: Hel

Odcinek pasa drogowego drogi wojewódzkiej
nr 216 Władysławowo - Hel
Ks. rob. 129/2012

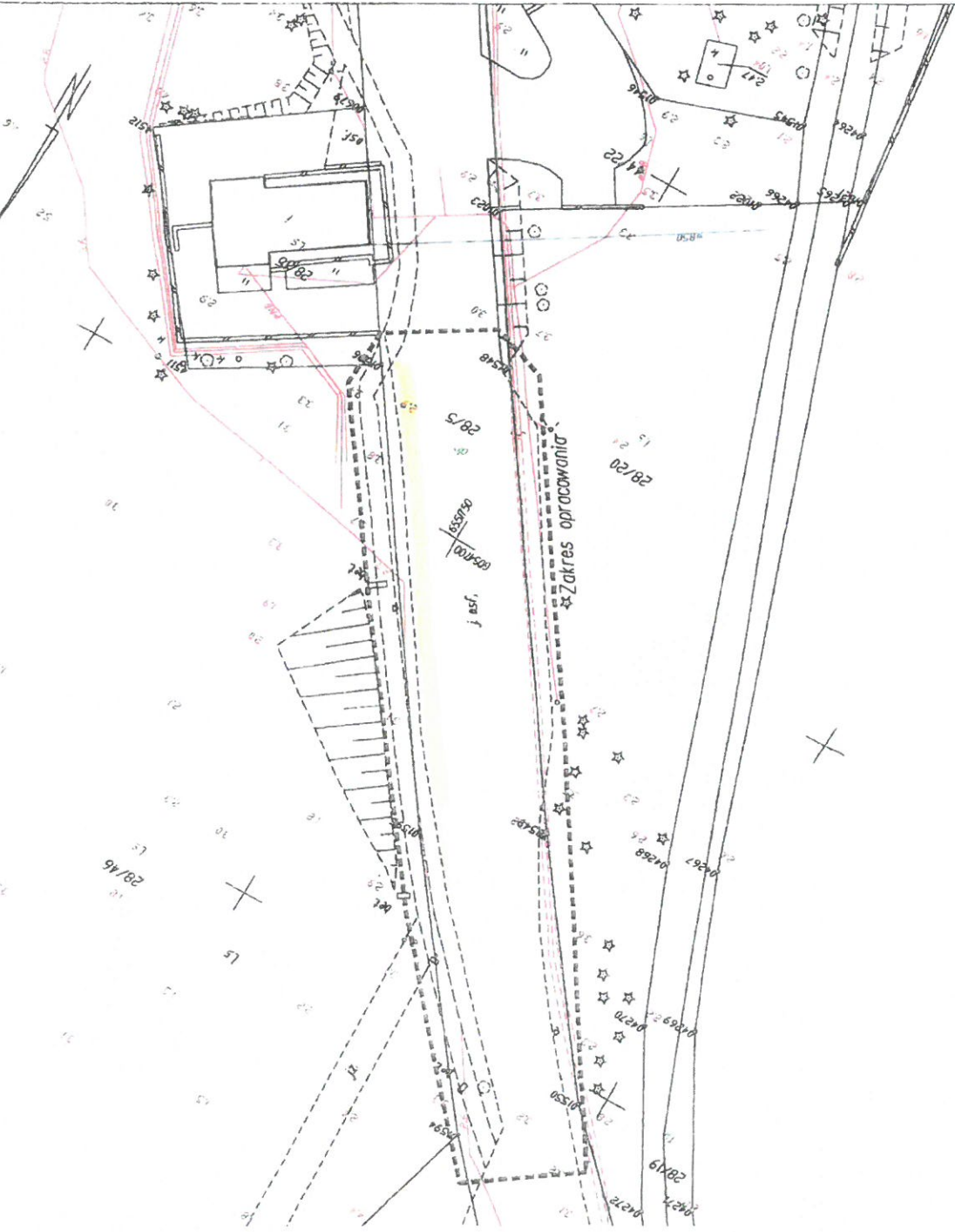
Mapa numeryczna

Gdańsk dnia 13.02.2012r.

Sporządził:

GEOD. ...
Inz. Dypl. ...

WOJEWÓDZKIE BIURO GEOD. (20)
I TERENÓW ROLNYCH W GDANSKU
80-521 Gdańsk, ul. S. Żurka 12
NIP: 527085109, REGON: 220523816
KOD: 58 143 00 87 58 343 01 92



Mapa sytuacyjno - wysokościowa
dla celów informacyjnych

skala 1:500

Arkusz 10(10) 9

5

3

4

2

1

Obiekt: Władysławowo
Województwo: pomorskie
Powiat: pucki
Gmina: Hel
Obreęb: Hel

Odcinek pasa drogowego drogi wojewódzkiej
nr 216 Władysławowo - Hel
Ks. rob. 129/2012

Mapa numeryczna

Gdańsk dnia 13.02.2012r.

Sparządzili:

GEODETA

mgr. J. G. C.

WOJEWÓDZKIE BIURO GEODEZJI
ITERYNO POLNYCH w GDAŃSKU
80-531 Gdańsk, ul. Pucka
NIP 957096940 REGON 720523400
tel./fax: 58-5434000, 58-5434000

