

Załącznik do Uchwały Nr L/294/10
Rady Miasta Helu
z dnia 29.09.2010 roku

PLAN ODNOWY MIEJSCOWOŚCI HEL NA LATA 2010 - 2017



Hel 2010

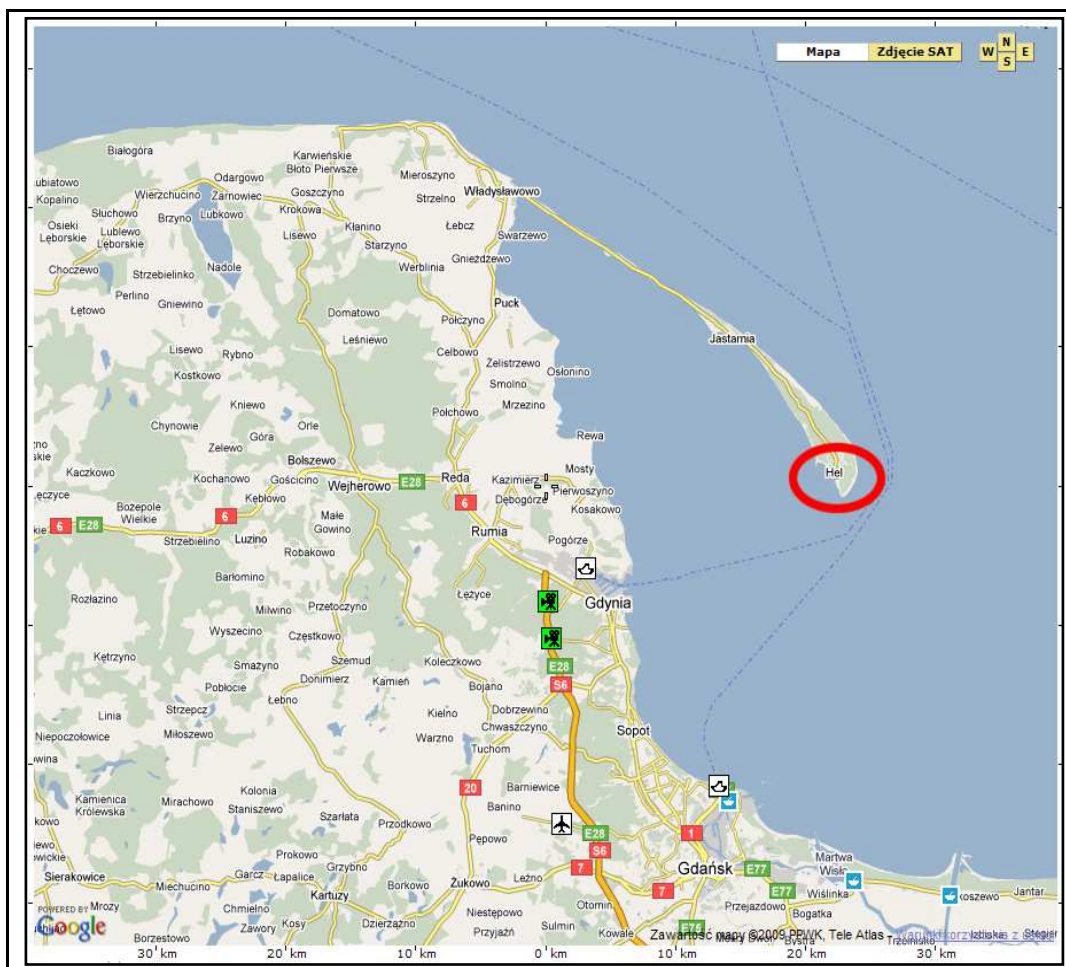
Spis treści

1. Charakterystyka miejscowości Hel	3
1.1. Położenie geograficzne	3
1.2. Historia miejscowości	4
1.3. Struktura przestrzenna.....	7
1.4. Zasoby ludnościowe	9
2. Inwentaryzacja zasobów służących odnowie miejscowości	14
2.1. Zasoby przyrodnicze	14
2.2. Dziedzictwo kulturowe	16
2.3. Obiekty i tereny warte uwagi na obszarze miejscowości.....	18
2.4. Infrastruktura społeczna	22
2.5. Kapitał społeczny	25
2.6. Infrastruktura techniczna.....	25
2.7. Lokalna gospodarka i rolnictwo	27
2.8. Walory turystyczne	29
3. Ocena mocnych i słabych stron miejscowości	33
4. Wizja rozwoju miejscowości Hel.....	35
5. Opis planowanych zadań inwestycyjnych i przedsięwzięć.....	37
6. Promocja planu odnowy miejscowości	40
7. Monitorowanie planu odnowy miejscowości.....	41

1. Charakterystyka miejscowości Hel

1.1. Położenie geograficzne

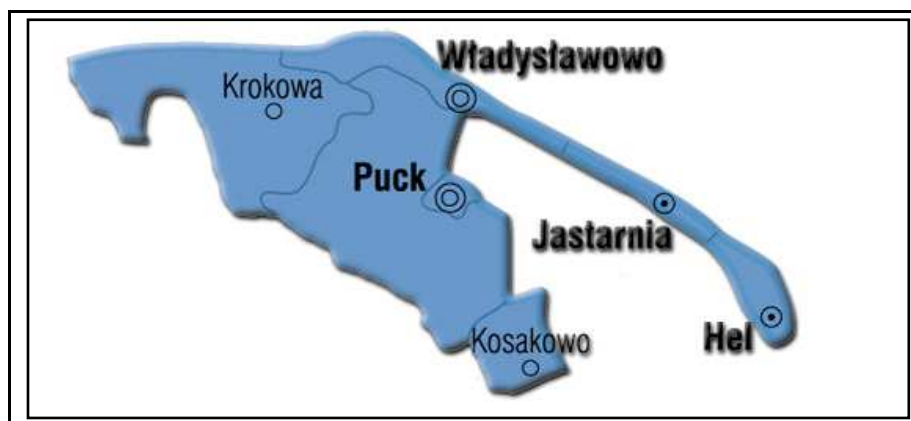
Hel to miasto położone na samym końcu Mierzei Helskiej, której długość wynosi 34 km – jest najbardziej wysuniętym w morze miastem Polski (ryc. 1.).



Ryc. 1. Położenie miasta Hel

Źródło: Internetowa Mapa Polski, źródło internetowe: www.mapa.szukacz.pl.

Administracyjnie Hel jest gminą, której cały obszar posiada status miasta. Hel położony jest w województwie pomorskim, powiecie puckim, w skład którego – poza gminą Hel wchodzi gminy: Jastarnia, Władysławowo, Krokowa, Kosakowo i Puck (ryc. 2.). Od północy Hel sąsiaduje z Morzem Bałtyckim, a od południa z Zatoką Gdańską i Pucką. Na lądzie graniczy z gminą Jastarnia.



Ryc. 2. Położenie miasta Hel na tle powiatu puckiego
Źródło: Gminy, źródło internetowe: www.gminy.pl.

Hel leży w odległości ok. 13 km od Jastarni, 35 km od Władysławowa i ponad 76 km od aglomeracji gdańskiej.

Mierzeja Helska (Półwysep Helski), na której końcu położony jest Hel, to wąski pasek piaszczystego łądu, otoczony od północy Morzem Bałtyckim, a od południa Zatoką Gdańską i Pucką. Powstał on dzięki prądom morskimi, które niosły piasek wypłukiwany z dna morskiego. Kształtował się stopniowo, najpierw jako ławica, która tworzyła małe wysepki mające w końcu połączyć się i utworzyć ten wąski pasek piasku zwany dziś „Helską Kosą”.

Szerokość Półwyspu Helskiego wynosi u nasady od 200 do 500 metrów, a w rejonie miasta Hel 2,9 km. Znajduje się tam wał wydmowy oraz szerokie plaże.

Mierzeja jest usytuowana na Pobrzeżu Kaszubskim. Rozciąga się na południowy-wschód od wysoczyzny zwanej Kępą Swarzewską. Zaczyna się we Władysławowie i oddziela Zatokę Pucką oraz Zatokę Gdańską od Morza Bałtyckiego. Kolejne miejscowości położone na mierzei to: Chałupy, Kuźnica, Jastarnia, Jurata i Hel.

Hel leży na wysokości ok. 0,8 m n.p.m. Zajmuje powierzchnię 2 176 ha.

1.2. Historia miejscowości

Miasto Hel ma długą i bogatą historię, łączącą ze sobą zarówno tradycje militarne, jak i rybackie oraz turystyczne. Hel (z niemieckiego Hela) występuje w dokumentach duńskich już w 1198 roku, jednakże powstanie osady w miejscu dzisiejszego miasta ocenia się na znacznie wcześniej – ze względu na rodzaj podłoża i rozmywanie go przez morze nie udało się odnaleźć żadnych śladów potwierdzających te hipotezy.

Kroniki duńskie z 1219 roku mówią o osadzie z przywilejami miejskimi na prawie lubeckim pod rządami księcia pomorskiego Świętopełka II. Nie zachowały się dokumenty potwierdzające prawa miejskie Helu, ale zachowały się przekazy mówiące o traktowaniu osady na prawie lubeckim, co mogło oznaczać posiadanie statusu miasta.

W latach 1308-1309 Hel został podbity przez Zakon Krzyżacki. Krzyżacy prawdopodobnie zniszczyli wszelkie dokumenty związane z posiadaniem Helu przez książąt pomorskich. W 1351 roku założono tu Bractwo św. Katarzyny. W 1378 roku wielki mistrz zakonu Winrich von Kniprode odnowił akt lokalizacyjny miejscowości. W tym czasie mieszkańcy trudnili się głównie połowem.

Swą wartość militarną Hel zyskał w czasie wojny trzynastoletniej (1454-1466). Na mocy układu z 14 marca 1454 roku, Hel podporządkowany był Gdańskowi. Powstały tu fortyfikacje, port wojskowy, stąd kontrolowano i prowadzono walki z wszelkimi jednostkami wrogów.

Od 1524 roku na Hel napływać zaczęły trendy luterzańskie, na Helu powstała gmina luterńska.

W 1526 roku Hel został włączony do Gdańska i był zarządzany przez jednego z jego burmistrzów. Zmiana ta wpłynęła niekorzystnie na sytuację miasta – liczba mieszkańców malała, a główną ich profesją stało się rybołówstwo.

W 1629 roku Szwedzi zniszczyli całkowicie tzw. Stary Hel i znacząco uszkodzili tzw. Nowy Hel. Starego Helu już nie odbudowano, a jego mieszkańcy przenieśli się do Nowego Helu.

Wiek XVIII nie zaczął się pomyślnie dla Helu: w 1709 roku wybuchła epidemia dżumy i zmarło 225 osób. W 1734 roku osada znalazła się pod ostrzałem floty rosyjskiej, ponieważ była częścią Gdańska, gdzie przebywał król Polski Stanisław Leszczyński. W 1741 i 1771 roku Hel został znacznie zniszczony przez sztormy. Do Prus przyłączono Hel wraz z Gdańskiem dopiero przy drugim rozbiórce Polski w roku 1793. W latach 1807-1808 kwaterowali tu Francuzi, w okresie 1807-1814 Hel wchodził w skład Wolnego Miasta Gdańsk ustanowionego przez Napoleona Bonaparte. W 1825 roku wybudowana została tu latarnia morska.

W 1872 roku Hel utracił prawa miejskie, przywrócone w 1920 roku przez rząd polski. Koniec wieku XIX to rozwój Helu: w latach 1892-1893 zbudowano tu nowoczesny port rybacki oraz pasażerski, a także powstał tu dom letniskowy, dzięki czemu miasteczko stało się od 1896 roku „Kąpieliskiem Bałtyckim”.

Dla zasiedlenia Helu Polakami wzniesiono istniejące do dziś osiedle „kolonia rybacka”, kościół katolicki i szkołę. Już w 1921 roku zbudowano linię kolejową biegnącą przez cały półwysep, aż do osady Hel. Dodatkowo wybudowano drogę bitą z Juraty do Helu, prowadząc ją ze względów strategicznych (ochrona przed ostrzałem z samolotów) z ponad 40. zakrętami w gęstym lesie.

W 1931 roku w osadzie Hel rozpoczęto budowę portu wojennego. W związku z militaryzacją końcowego odcinka półwyspu helskiego rozwój turystyki uległ zahamowaniu. Działająca w Helu spółka „Hel - Kąpiele Morskie” dostała od władz wojskowych zakaz wznoszenia jakichkolwiek budowli, a na jej terenach, na cyplu, wojsko rozpoczęło budowę licznych obiektów wojskowych – zaplecza portu, m.in. składu min i torped, schronów amunicyjnych. W 1934 roku przystąpiono do budowy sieci kolejki wąskotorowej, jednotorowej o szerokości 1,0 m i długości 26 km, dla celów wojskowych. Wybudowano również elektrownię bojową, która zasiliała obiekty wojskowe i odbiorców cywilnych w Helu i Jastarni. W latach 1935-1937 wzniesiono koszary wojskowe oraz domy mieszkalne dla kadry oficerskiej. Dekretem Prezydenta Rzeczypospolitej z dnia 21 sierpnia 1936 roku unormowano status władz wojskowych na półwyspie, tworząc Rejon Umocniony Hel. Rozporządzenia towarzyszące temu dekretovi ograniczyły możliwość dokonywania jakichkolwiek zmian budowli, dróg, uzbrojenia terenu itp. bez zgody władz wojskowych. Zakazy dotyczyły także dokonywania jakichkolwiek zmian w drzewostanie, jak również dokonywania pomiarów i zdjęć. Wszelki obrót nieruchomościami uzależniono od zgody władz wojskowych.

Walki II wojny światowej trwały w okolicach Helu od 1 września 1939 roku. Miasto było ostrzeliwane przez pancernik Schleswig-Holstein. Hel skapitulował 2 października 1939 roku. Na terenie miasta Hel swoje bazy i umocnienia budowali również Niemcy. Po poddaniu się Niemców w 1945 roku z terenu Helu deportowano na roboty do Rosji jeńców wojennych, ale także miejscową ludność kaszubską, uważaną przez władze za Niemców.

Po wojnie Hel odradzał się jako ośrodek rybołówstwa, z większym naciskiem na odbudowę wizerunku kurortu. Jednakże odcinek mierzei helskiej od Juraty aż do końca cypla był po II wojnie światowej jedną z najbardziej strzeżonych i ufortyfikowanych baz wojskowych, stąd do 1996 roku dostęp do Helu był ograniczony ze względów militarnych, aby wjechać na Hel trzeba było odbyć odprawę na dwóch bramach wjazdowych.

We współczesnym rozwoju miasta dużą rolę odegrały przeobrażenia społeczne, powstało tu przedsiębiorstwo połowów „Arka”, przedsiębiorstwo przetwórstwa rybnego „Koga”, powstawały wędzarnie ryb i placówki gastronomiczne, zorientowane głównie na zarobek podczas sezonu. Ten dynamiczny rozwój spowodował, że w roku 1963 osada rybacka została ponownie miastem.

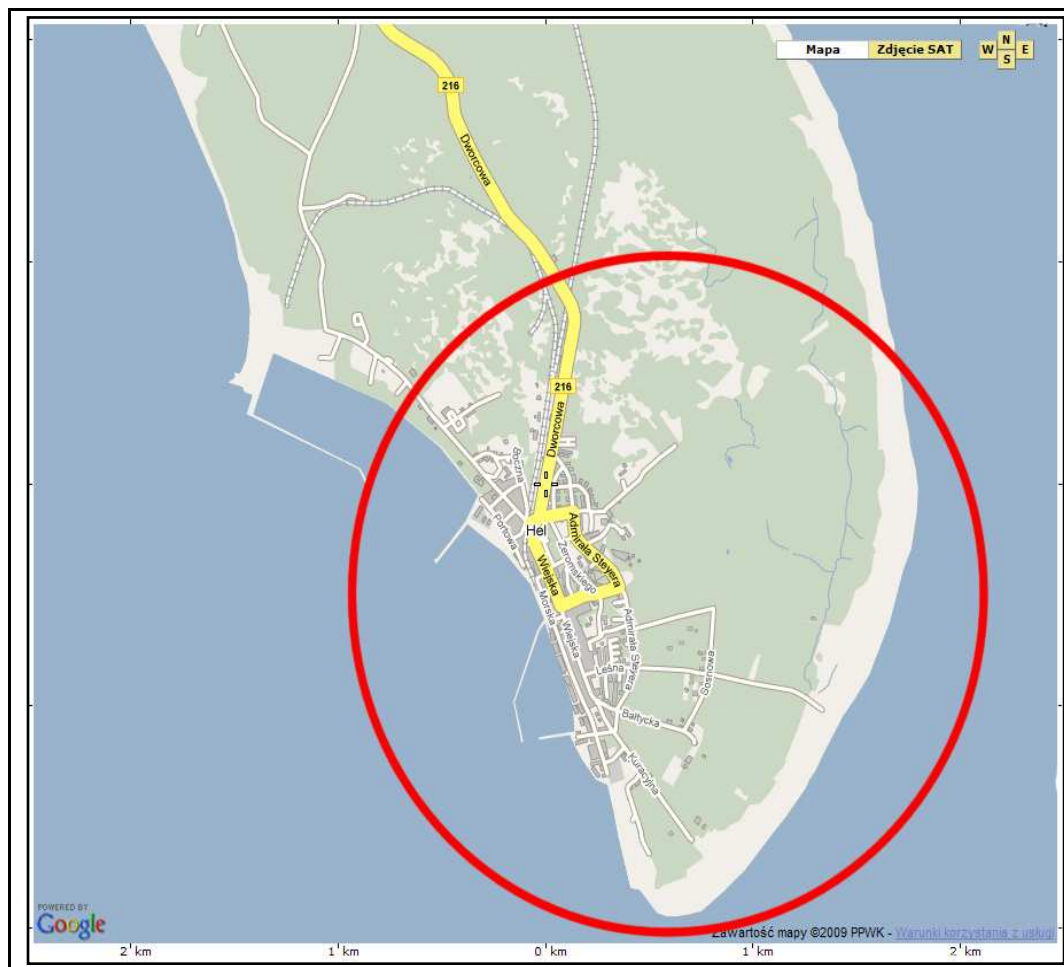
W roku 1992 na plaży w Juracie znaleziono młodego samca foki szarej – nazwanego Balbinem. Foka przez pierwsze swoje kilka lat w Helu egzystowała w małym baseniku, który stał się podwaliną do stworzenia w mieście najbardziej znanej atrakcji – fokarium. Koniec lat 90. to coraz większy rozwój miasta pod względem turystycznym, powstają nowe punkty gastronomiczne i obiekty noclegowe, z miejscowości o charakterze militarnym i strategicznym Hel staje się kurortem turystycznym.

1.3. Struktura przestrzenna

Struktura przestrzenna dzisiejszego miasta jest wynikiem wpływu wielu różnorodnych czynników, w tym między innymi wpływów historycznych, bliskości morza i plaży, położenia terenów zielonych oraz obecności wojskowej na tym obszarze.

Hel to małe miasto o zabudowie jednorodzinnej, pochodzącej z różnych okresów historycznych oraz wielorodzinnej, głównie w postaci kilkupiętrowych bloków mieszkalnych.

Teren zabudowany miasta obejmuje obszar ciągnący się pasem wzdłuż Zatoki Puckiej – od zabudowań w okolicach dworca kolejowego po port, o długości około 2 km oraz szerokości około 0,6 km. Pozostały obszar miasta to tereny leśne, plaże oraz tereny wojskowe (ryc. 3.).



Ryc. 3. Miasto Hel

Źródło: Źródło: Internetowa Mapa Polski, źródło internetowe: www.mapa.szukacz.pl.

Właściwa, zabudowana część miasta ma charakter ulicówki. Nie ma tu rynku. Do głównych przestrzeni wspólnych zaliczyć należy ulicę Wiejską – główną ulicę miasta, przy której położonych jest szereg obiektów noclegowych i gastronomicznych, ale także atrakcji turystycznych i zabytków. Do ważnych przestrzeni wspólnych zaliczyć należy też ulice: Morską, Bulwar Nadmorski oraz Promenadę, gdzie, szczególnie w sezonie letnim koncentruje się ruch turystyczny w mieście.

Ulica Wiejska jest nie tylko główną ulicą miasta, gdzie koncentruje się ruch turystyczny, ale także piękną ulicą, o niepowtarzalnym, zabytkowym charakterze. Charakterystycznymi dla zabytkowej zabudowy Helu są małe parterowe domy o konstrukcji szachulcowej, bądź murowane, usytuowane szczytowo w stosunku do ulicy. Wszystkie one reprezentują założenie wykształcone w okresie lokacyjnym i powtarzane aż do początku XX wieku. W połowie XIX wieku Rząd Pruski zakazał

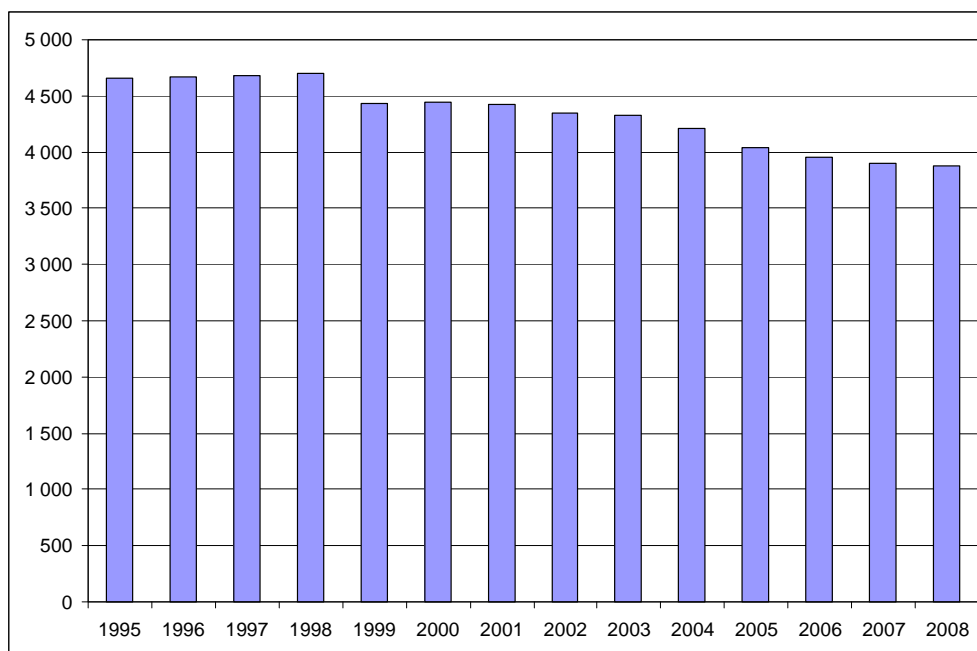
używania drewna w budownictwie, w związku z czym budynki po tym czasie wznoszono przeważnie z cegły zachowując tradycyjny układ.

Do ważnych elementów struktury przestrzennej zaliczyć należy port i fokarium helskie oraz – zlokalizowane poza terenem zabudowanym – obiekty o charakterze wojskowym.

Do budowli o charakterze dominanty przestrzennej należy zaliczyć latarnię morską w Helu. Obiekt ten ma wysokość 41,5 m, a jego światło jest widoczne z dużych odległości. Jako obiekt o charakterze dominanty można też wskazać zabytkowy, poewangelicki kościół pod wezwaniem św. Piotra i Pawła, położony w centrum miasta, tuż obok portu, w którym mieści się Muzeum Rybołówstwa. Zabytkowy kościół zaopatrzonej jest w drewnianą, niewysoką wieżę, która stanowi punkt widokowy i orientacyjny.

1.4. Zasoby ludnościowe

Miasto Hel na 31 grudnia 2008 roku, zgodnie z danymi Głównego Urzędu Statystycznego, liczyło sobie 3874 zameldowanych na stałe mieszkańców (ryc. 4.), zaś faktycznie zamieszkałych 3767. Na przestrzeni lat 1995-2008 obserwujemy spadek liczby ludności – w tym okresie najwięcej na stałe zameldowanych mieszkańców odnotowano w roku 1998 – było ich wówczas 4704. Od tego czasu postępuje spadek liczby ludności miasta.

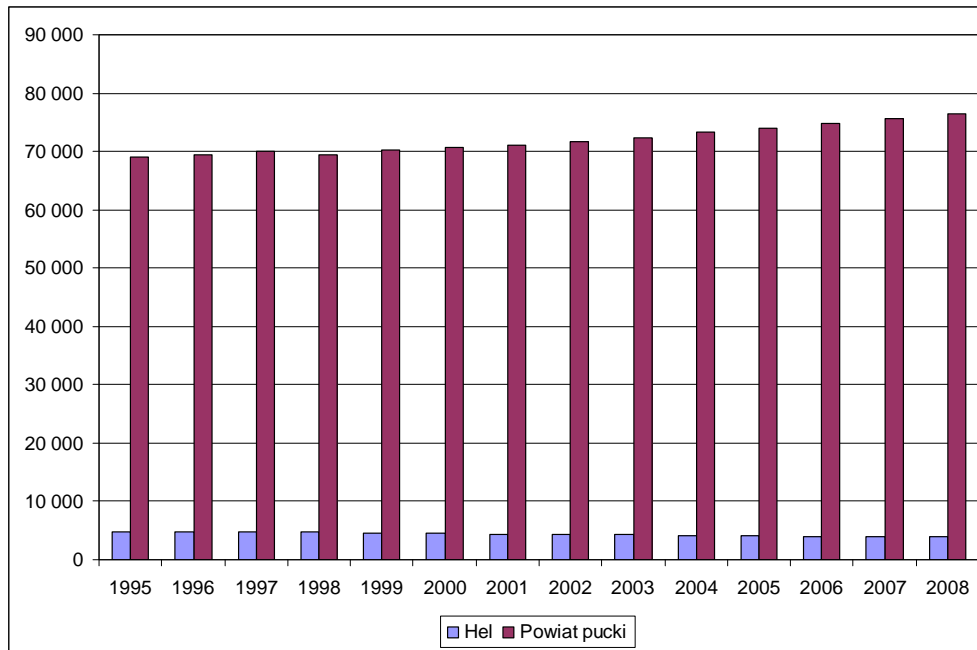


Ryc. 4. Ludność Helu wg stałego miejsca zameldowania (stan na 31 grudnia)
 Źródło: Bank Danych Regionalnych GUS, źródło internetowe: www.stat.gov.pl.

Tendencja ta jest szczególnie niepokojąca gdy spojrzymy na sytuację ludnościową powiatu puckiego – okazuje się bowiem, że powiat pucki charakteryzuje systematyczny wzrost liczby ludności – w 1995 roku na terenie obecnego powiatu zameldowanych było 69 040 osób, a w 2008 roku już 76 452 (ryc. 5.).

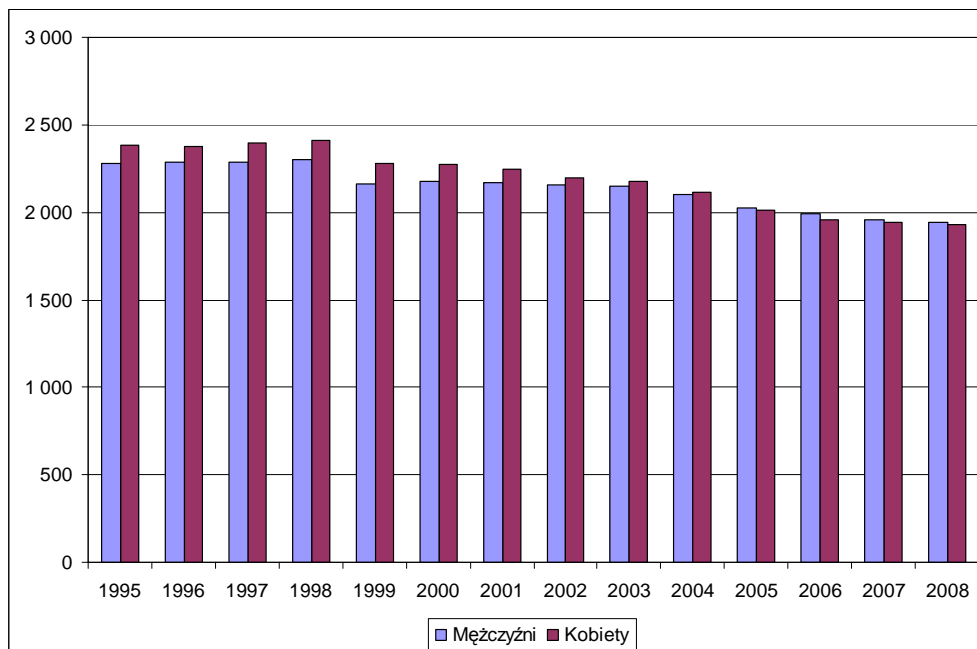
W II połowie lat 90. Hel cechowała przewaga liczby kobiet nad liczbą mężczyzn – przewaga ta systematycznie malała i dziś liczba mężczyzn nieznacznie przekracza liczbę kobiet (ryc. 6.).

O zasobach ludnościowych świadczy nie tylko liczba ludności, ale również jej struktura wiekowa, a w szczególności struktura wg ekonomicznych grup wieku. W Helu obserwujemy spadek liczby ludności w wieku przedprodukcyjnym i wzrost w wieku poprodukcyjnym przy względnie stałym odsetku ludności w wieku produkcyjnym (ryc. 7.). Zapowiada to więc postępowanie procesu starzenia się ludności, przy czym podkreślić należy, że dziś struktura wiekowa ludności Helu jest zbliżona do struktury ludności powiatu puckiego. W Helu w 2008 roku ludność stanowiła: w wieku przedprodukcyjnym 21%, produkcyjnym 67% i poprodukcyjnym 12%, zaś w powiecie puckim odpowiednio: 24%, 64% i 12%.



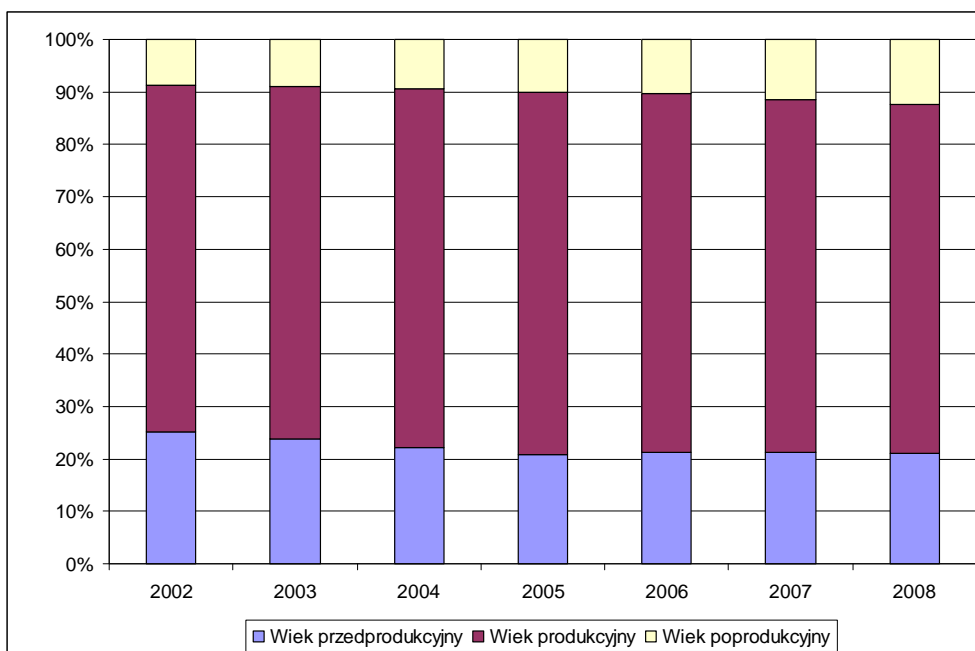
Ryc. 5. Ludność Helu i powiatu puckiego wg stałego miejsca zameldowania (stan na 31 grudnia)

Źródło: Bank Danych Regionalnych GUS, źródło internetowe: www.stat.gov.pl.



Ryc. 6. Ludność Helu ze względu na płeć wg stałego miejsca zameldowania (stan na 31 grudnia)

Źródło: Bank Danych Regionalnych GUS, źródło internetowe: www.stat.gov.pl.

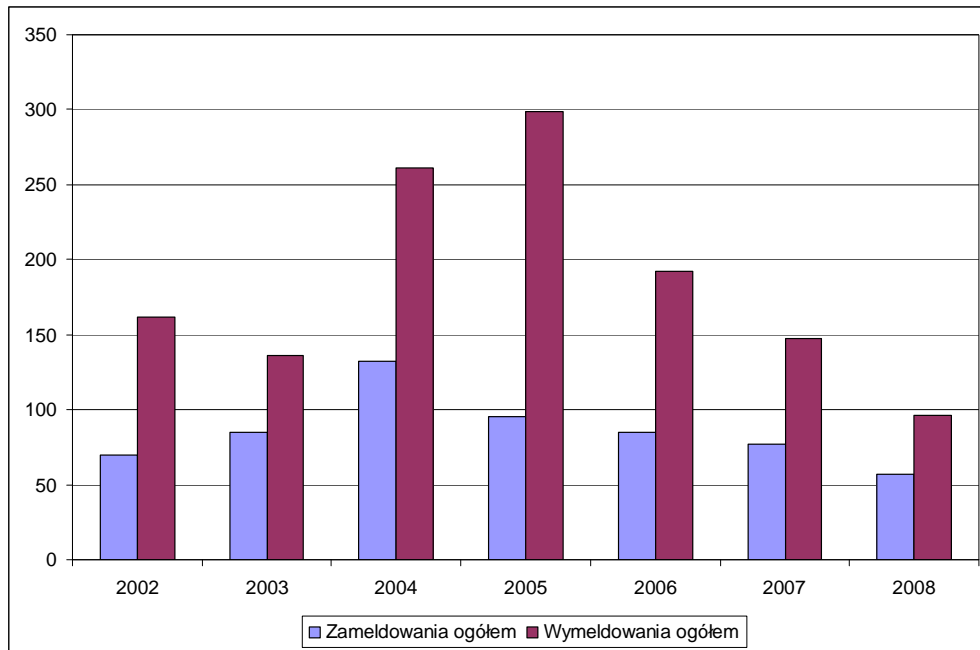


Ryc. 7. Ludność Helu wg ekonomicznych grup wieku
 Źródło: Bank Danych Regionalnych GUS, źródło internetowe: www.stat.gov.pl.

Gęstość zaludnienia w Helu, jak na jednostkę miejską, nie jest duża i wynosiła w 2008 roku 173 osoby na km². Obserwujemy – związany ze spadkiem liczby ludności spadek gęstości zaludnienia – dla przykładu w 2002 roku gęstość wynosiła 202 osoby na km².

Pozytywnym aspektem jest wprowadzenie malejącego, ale dodatniego przyrostu naturalnego. W 2008 roku wynosił on 3,3. Pod tym względem Hel wpisuje się w pozytywne tendencje, które dotyczą całego powiatu puckiego.

Niekorzystne tendencje zaobserwować należy natomiast, gdy weźmiemy pod uwagę migracje. W latach 2002-2008 znacząco więcej osób opuszczało Hel niż przenosiło się tam na stałe (ryc. 8.).



Ryc. 8. Migracje na pobyt stały w miejscowości Hel
 Źródło: Bank Danych Regionalnych GUS, źródło internetowe: www.stat.gov.pl.

2. Inwentaryzacja zasobów służących odnowie miejscowości

2.1. Zasoby przyrodnicze

Dla zasobów przyrodniczych miasta Hel niezwykle istotny jest charakteryzujący miejscowość klimat morski, kształtowany przez powietrze napływające od strony morza lub zatoki. Klimat ten cechują: małe amplitudy dobowe, miesięczne i roczne temperatur powietrza, wyraźne opóźnienia termicznych pór roku oraz wydłużenie okresów przejściowych między latem i zimą, wysoka wilgotność powietrza, silne wiatry i duża zmienność stanów pogody. Najcieplejszym miesiącem jest sierpień z temperaturą średnią 17,3°C, a najchłodniejszym luty ze średnią -1,3°C. Średnia temperatura roczna wynosi 7,7°C. Wiatry najczęściej wieją z kierunku zachodniego, najsilniejsze są od października do marca. Średnia roczna prędkość wiatru wynosi 4,1 m/s, a udział ciszy 8,9% w ciągu roku. Suma opadów atmosferycznych w ciągu roku wynosi 560 mm, a maksimum opadowe przypada na lipiec i sierpień.

Fauna na obszarze miasta Hel jest stosunkowo uboga. Natomiast obszar ten pełni istotną rolę w okresie wiosennych i jesiennych wędrówek ptaków. Leży on na jednej z głównych tras przelotów w ramach wschodnio-atlantycznego systemu wędrówek ptaków. W okresie zimowym duże znaczenie dla ptaków wodnych ma basen portowy w Helu i przybrzeżne wody Zatoki Gdańskiej, jako ważne w skali Bałtyku zimowisko.

Na plażach półwyspu helskiego można czasami spotkać fokę szarą. W Helu powstała Stacja Morska Uniwersytetu Gdańskiego, której celem jest ochrona i odnowienie populacji foki szarej na obszarze Morza Bałtyckiego.

Na obszarze miasta Hel, w jego granicach administracyjnych, występuje w zasadzie jeden zwarty kompleks leśny, przecięty linia kolejową i drogą. Teren zalesiony, obejmujący teren o powierzchni ok. 1840 ha, rozciąga się od granicy miast Helu i Jastarni do cypla półwyspu. Powierzchniami nie zalesionymi są tylko plaże i tereny zabudowy miejskiej oraz część terenów wojskowych. Typem lasu, jaki dominuje na tym obszarze, jest bór suchy i bór świeży. W wilgotnych, podmokłych obniżeniach pojawia się bór wilgotny, ols i bór bagienny. Do lasów zaliczone są także niektóre wydmy, na których występują zadrzewienia. Gatunkiem panującym jest tu sosna pospolita, mniej licznie występuje sosna czarna, domieszkuje stanowi brzoza, akacja, klon, dąb, olcha, jarząb, jawor, topola, osika i wierzba. Ponadto na części

wydm występuje kosodrzewina w formie zwartego zakrzaczenia. W podszyciu leśnym występuje jarząb, karłowe egzemplarze dębu, leszczyna, wilcze łyko, róża, czarny bez i rokitnik. Lasy na obszarze miasta Hel są lasami ochronnymi. Drzewostany osiągają wiek 80-140 lat, a w niektórych miejscach nawet przeszło 160 lat. Drzewostanów w wieku do 40 lat jest bardzo mało.

Na obszarze miejskim, wzdłuż ulic i na terenach zielonych występują: klon, lipa, topola, brzoza, olcha, kasztanowiec, sosna, akacja oraz jarząb.

W granicach administracyjnych miasta Helu nie występują naturalne ciek wodne. W kilku miejscach w naturalnych zagłębieniach terenu istnieją rowy melioracyjne, ale ich znaczenie jest lokalne. Poziom wód gruntowych na całym obszarze miasta nie wykracza poza poziom wody w morzu i w zatoce, głębokość zalegania wód gruntowych jest więc ściśle związana z wysokością terenu nad poziom morza. Zwierciadło wód gotowych występuje jako swobodne i ulega wahaniom związanym z intensywnością opadów atmosferycznych oraz aktualnym stanem wód morza i zatoki. Z uwagi na kontakt z wodami morskimi, wody gruntowe wykazują pewien stopień zasolenia. Nie ma jednak przejawów agresywności względem np. betonu.

Hel położony jest na terenie Nadmorskiego Parku Krajobrazowego. Formą ochrony objęty jest na terenie Parku zespół wydm (białych i szarych) w sąsiedztwie Helu.

Wody Zatoki Puckiej są przezroczyste i średnio zasobne. Tworzą ciekawą grupę ekosystemów, wśród których najistotniejszą rolę odgrywają tzw. łąki podwodne z ramanicą bałtycką trawą morską szeregiem gatunków glonów. Wszystko to razem tworzy bogate środowisko życia dla organizmów zwierzęcych – skorupiaków, mięczaków i ryb. Są tu również żerowiska ptaków i ssaków (sporadyczne foki i morświny). Wśród drzew przeważają sosny, których zapach stanowi naturalny aerozol. Osobliwością helskiej flory jest znajdujący się pod ścisłą ochroną mikołajek nadmorski, zaś fauny – mewa śmieszka, siodłata i żółtonoga, rybitwa, nur oraz żyjące na wodach Zatoki Puckiej kaczka krzyżówka, łabędź i dzika gęś. W okolicznych lasach zamieszkują sarny, zające, lisy, daniele oraz dziki.

W granicach administracyjnych Helu występują dwa pomniki przyrody. Pierwszym jest dąb, w wieku około 250 lat, położony na terenie należącym do Zakonu Braci Mniejszych Franciszkanów, o wysokości ok. 28 m i obwodzie 3,8 m. Drugi to dwie topole, w wieku około 200 lat, położone przy skrzyżowaniu ulic Kuracyjnej i Bałtyckiej, o wysokości około 30 m i obwodzie 3,5 m.

Fragment podmorskiej części półwyspu objęto ochroną indywidualną, tworząc użytek ekologiczny „Helskie Wydmy”, o powierzchni 67,08 ha. Chronione są tu wydmy białe i szare wraz z typowymi zbiorowiskami roślinnymi.

Inwentaryzację zasobów przyrodniczych na terenie miejscowości Hel zestawiono w poniższej tabeli.

Tabela 1. Zasoby przyrodnicze na terenie miejscowości Hel

ZASOBY PRZYRODNICZE	Jednostka miary	Stan w roku 2005
Obszary prawnie chronione ogółem	ha	2 127,0
Rezerваты przyrody	ha	-
Parki krajobrazowe	ha	2 127,0
Pomniki przyrody	szt.	2
Parki, zieleńce i tereny zieleni osiedlowej	ha	3,0
Użytki ekologiczne	ha	67,0

Źródło: Plan Rozwoju Lokalnego Miasta Hel na lata 2007-2013 z przedłużonym okresem programowania na lata 2014-2020, Hel 2006, s. 28.

2.2. Dziedzictwo kulturowe

Na obszarze miejscowości Hel znajdują się obiekty dziedzictwa kulturowego, wpisane do Rejestru Zabytków Nieruchomych Województwa Pomorskiego. Dodatkowo do rejestru wpisany jest również zespół obiektów fortyfikacji polskich i niemieckich położony na terenie miejscowości Hel i Jastarnia. Obiekty zabytkowe zestawiono w tabeli 2.

Podkreślić należy, że obiekty zabytkowe w Helu są dostępne dla zwiedzających w postaci muzeów, Muzeum Rybołówstwa - kościół pod wezwaniem św. Piotra i Pawła, Chocz Kaszubska (ul. Wiejska 78) czy fortyfikacje powojenne (Muzeum Obrony Wybrzeża”, ale też w postaci lokali gastronomicznych, jak dom „Lwia Jama”, czy „Maszoperia” (ul. Wiejska 110) i „Izdebka” (ul. Wiejska 39).

Tabela 2. Obiekty dziedzictwa kulturowego na terenie miejscowości Hel

NR REJESTRU ZABYTEKÓW WOJEWÓDZTWA POMORSKIEGO	Data wpisu do rejestru zabytków	Obiekt	Ulica	Nr	Miejscowość
145	1960-01-18	kościół p.w. Św. Piotra i Pawła – ob. Muzeum Rybołówstwa	Bulwar Nadmorski	2	Hel
279	1962-01-21	dom Lwia Jama	Wiejska (d. Gen. Waltera 45)	86	Hel
567	1972-01-04	dom	Wiejska (d. Gen. Waltera 17)	110	Hel
570	1972-01-04	dom	Wiejska (d. Gen. Waltera 86)	29	Hel
576	1972-01-04	dom	Wiejska (d. Gen. Waltera 39a)	78	Hel
607	1972-05-30	dom	Wiejska (d. Gen. Waltera 76)	39	Hel
608	1972-05-30	dom	Wiejska (d. Gen. Waltera 82)	33	Hel
765	1973-09-01	zabudowa ulicy Generała Waltera – ob. Wiejskiej w granicach według decyzji (d. nr 2-81(96))	Wiejska (d. Gen. Waltera)		Hel
1297	1989-12-28	kościół parafialny p.w. Bożego Ciała			Hel
1693	1999-06-15	zespół obiektów fortyfikacji polskich rejonu umocnień „Hel” na Półwyspie Helskim, zbudowanych przez Polską Marynarkę Wojenną w latach 1931-1939 (bateria nr 31, bateria nr 21, bateria nr 33, bateria nr 22, bateria nr 32, bateria nr 23, Ośrodek Oporu Jastarnia - schrony Sęp, Saragossa, Sabała) oraz zespół fortyfikacji niemieckich zbudowanych na Płw. Hel (bateria Schleswig-Holstein)			Hel i Jastarnia

Źródło: Wykaz obiektów wpisanych do Rejestru Zabytków Nieruchomych Województwa Pomorskiego. Stan na 01.10.2009 r., Pomorski Wojewódzki Konserwator Zabytków w Gdańsku, źródło internetowe: <http://www.ochronazabytkow.gda.pl/index.php?typ=ID&lg=pl&mld=2&mgid=1>.

2.3. Obiekty i tereny warte uwagi na obszarze miejscowości

Poza obiektami dziedzictwa narodowego miejscowość Hel poszczycić się może również innymi interesującymi obiektami i terenami, z których korzystają zarówno mieszkańcy, jak i turyści odwiedzający Hel.

Do najciekawszych atrakcji Helu należą:

- Latarnia Morska w Helu – współczesna latarnia wybudowana została według planów niemieckich w 1942 roku przez miejscowych Kaszubów. Jest to ośmiokątna wieża z czerwono-brunatnej licowanej cegły, zwężająca się ku górze, zakończona galerią pod stożkowym dachem, na którym znajduje się jedna z helskich anten radiowych. Latarnia ma 41,5 m wysokości, a jej światło (i taras widokowy) umieszczone na wysokości 38,5 m widać nawet z odległości 18 Mm. Latarnia w miesiącach letnich jest udostępniona zwiedzającym.

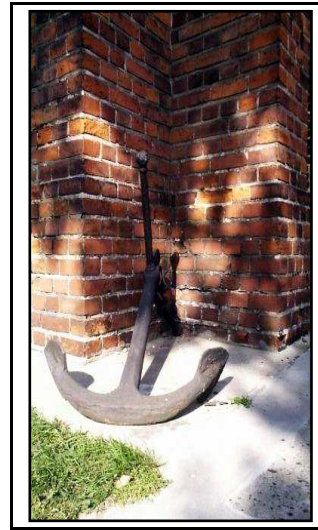


Fot. Latarnia morska w Helu.

Źródło: Zasoby własne.

- Muzeum Rybołówstwa – mieszczące się w zabytkowym poewangelickim kościele pod wezwaniem św. Piotra i Pawła, położonym w centrum miasta, tuż obok portu. Ekspozycja muzeum składa się z trzech części: stałej wystawy we wnętrzu obiektu, plenerowego skansenu tradycyjnych łodzi rybackich i wieży widokowej. Zwiedzający mogą się zapoznać m.in. z dziejami Bałtyku, jego przyrodą oraz historią wykorzystania polskiego wybrzeża dla celów rybackich,

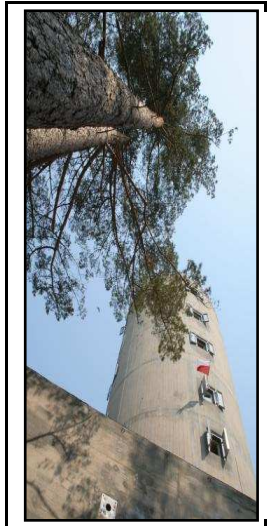
przeszłością Helu, a także podziwiać z 21 m wieży muzealnej panoramę obejmującą wschodnią część Zatoki Gdańskiej, aż po wybrzeża Trójmiasta.



Fot. Muzeum Rybołówstwa

Źródło: Strona internetowa miasta Helu, źródło internetowe: www.gohel.pl.

- Port Rybacki i Bulwar Nadmorski im. prof. Kazimierza Demela – na terenie portu znajdują się przedsiębiorstwa połowowe oraz budynki i hale niezbędne do funkcjonowania przetwórstwa rybnego. Port daje schronienie kutrom i łodziom rybackim, a także pełni funkcję przystani dla wodolotów i statków wycieczkowych. W porcie ma swoje miejsce również przystań jachtowa z zapleczem gastronomiczno-sanitarnym i placówką odprawy granicznej, oraz punkt Informacji Turystycznej.
- Port Marynarki Wojennej – na nadbrzeżu portu wyeksponowano najstarszy zachowany polski okręt – „Batory”.
- Muzeum Obrony Wybrzeża – siedzibą muzeum są dwa największe obiekty ze znajdujących się na tym terenie zabytkowych fortyfikacji wojskowych: wieża kierowania ogniem i jedno ze stanowisk artyleryjskich baterii Schleswig-Holstein.



Fot. Muzeum Obrony Wybrzeża

Źródło: Strona internetowa miasta Helu, źródło internetowe: www.gohel.pl.

- Sala Tradycji Garnizonu Hel i ekspozycja uzbrojenia – w obecnej formie Salę Tradycji można zwiedzać od roku 2000. Wystawa związana jest z historią i teraźniejszością obecności MW Helu, ogromną uwagę przywiązując do pamiątek z walk obronnych okresu II wojny światowej. Zgromadzone tu zostały pamiątki po obrońcach Helu (fotografie, czapki, orzełki, nieśmiertelniki, dokumenty) oraz przedmioty pochodzące z zatopionych okrętów.
- Chocz Kaszubska – mieszcząca się w siedzibie Oddziału Zrzeszenia Kaszubsko-Pomorskiego w Helu, przy ul. Wiejskiej 78. Można w niej obejrzeć hafty i stroje kaszubskie, ekspozycje kaszubskiej porcelany, dawny sprzęt gospodarstwa domowego, obrazy przedstawiające port rybacki oraz pracę rybaków. Można również zaopatrzyć się w wydawnictwa i foldery regionu.
- Stacja Morska Instytutu Oceanografii Uniwersytetu Gdańskiego – to placówka badawcza, która prowadzi wiele programów naukowych dotyczących głównie nieużytkowych gospodarczo gatunków ryb bałtyckich oraz zajmuje się działalnością edukacyjną, mającą na celu uświadomienie potrzeby racjonalnego korzystania z morskiego środowiska naturalnego. Zwiedzający mogą skorzystać z wykładu pracowników lub wolontariuszy placówki oraz zwiedzić pomieszczenie laboratoryjne z dużą kolekcją preparatów reprezentujących świat zwierzęcy Bałtyku i wód Antarktycznych. Są tu także akwaria badawcze, w których prowadzone są obserwacje ichtiologiczne.

- Fokarium – jest usytuowane na terenie Stacji Morskiej Instytutu Oceanografii Uniwersytetu Gdańskiego. W basenach fokarium znajdują się foki szare, które należały kiedyś do gatunku najpowszechniejszego występującego w rejonie Bałtyku Południowego, ale nieomal całkowicie wytępionego wskutek intensywnych i długotrwałych polowań. Okresowo przebywają w fokarium osobniki, które przechodzą kwarantannę i rekonwalescencję, by po odzyskaniu sił wrócić do swego naturalnego środowiska. Zainicjowany przez helską Stację Morską projekt doprowadzić ma do odtworzenia na naszym wybrzeżu niewielkiego stada tych bardzo rzadkich obecnie zwierząt. Owocem tych starań są narodziny foczek, które wypuszczane są na wolność.



Fot. Fokarium w Helu.

Źródło: Zasoby własne.

- Pomnik Stefana Żeromskiego – niewielki pomnik w kształcie żagla poświęcony został Stefanowi Żeromskiemu, wybitnemu pisarzowi, który trzykrotnie, w latach 1922-24 przybywał w celach kuracyjnych do Helu. W trakcie tych pobytów pisarz stworzył m.in. poetycką powieść „Międzymorze” opowiadającą o Mierzei Helskiej i jego mieszkańcach.
- Pomnik Obrońców Helu – Hel stanowił jeden z najdłużej broniących się obszarów Polski. Niewielki Garnizon Helski dzielnie walczył z silniejszymi i lepiej uzbrojonymi wojskami niemieckimi. Pomnik Obrońców Helu, usytuowany w parku, w centrum miasta, upamiętnia te wydarzenia i jest miejscem patriotycznych uroczystości.
- Pomnik Jana Myślisz – w centralnej części Parku Kaszubskiego znajduje się niewielki pomnik upamiętniający postać Jana Myślisza, Kaszuba z dziada pradziada, który za męstwo w wojnie z bolszewikami w roku 1920 otrzymał

krzyż Virtuti Militari. Po powrocie z wojska osiadł on w Helu, pełniąc przez wiele lat funkcję latarnika.

- Rezydencja Prezydenta RP w Helu – to od lat ulubione miejsce letniego wypoczynku głowy państwa i jego rodziny. Na terenie ośrodka znajduje się willa z tarasem, korty tenisowe, basen i molo, wieżę widokową oraz lądowisko dla prezydenckiego śmigłowca. Na czas pobytu prezydenta w ośrodku wojsko wyznacza tam strefę ochronną – zamyka się akwen wokół prezydenckiego ośrodka.

Niezwykle istotną atrakcją miejscowości Hel są plaże – pierwsza znajduje się od strony północnej, wychodzi na otwarte morze, ma prostą linię brzegową. Druga, od strony południowej, wychodzi na Zatokę Pucką i jest znacznie mniejsza.

2.4. Infrastruktura społeczna

Miasto Hel jest zasobne w infrastrukturę społeczną, służącą przede wszystkim mieszkańcom, ale również turystom odwiedzającym miejscowość.

Potrzeby w zakresie edukacji zaspokaja w Helu Zespół Szkół Ogólnokształcących w Helu, położony przy ul. Szkolnej 1. Zespół składa się z przedszkola, szkoły podstawowej, gimnazjum i liceum ogólnokształcącego. W systemie jednozmianowym w placówce uczy się ponad 400 uczniów.

Helskie przedszkole zostało założone w 1947 roku jako mała, jednooddziałowa placówka. Po kilku kolejnych przeprowadzkach z ulicy Komandorskiej na Wiejską, a później do Willi Ewa, w 1981 roku oddano do dyspozycji przedszkola nowy budynek przy ulicy Żeromskiego 16. W 2003 roku Przedszkole Miejskie zostało włączone do Zespołu Szkół Ogólnokształcących w Helu i znajduje się w najstarszej części szkoły. Obecnie w placówce funkcjonują cztery grupy przedszkolne i zerówka dla dzieci objętych jednorocznym przygotowaniem przedszkolnym.

Początki szkoły podstawowej w Helu sięgają roku 1945. W 32 rocznicę obrony i kapitulacji Helu – 2 października 1971 roku nadano szkole imię „Obrońców Helu”. W 1991 roku utworzono w Helu liceum, zaś od 1999 roku działa tu również gimnazjum.

Tabela 3. Edukacja w Helu w 2008 roku

EDUKACJA	Szkoła Podstawowa	Gimnazjum	Liceum ogólnokształcące
Liczba oddziałów	12	6	3
Liczba uczniów	243	134	64
Liczba absolwentów	46	41	bd
Pracownie komputerowe	1	1	bd
Komputery	26	14	bd
Komputery podłączone do Internetu	26	14	bd

Źródło: Bank Danych Regionalnych GUS, źródło internetowe: www.stat.gov.pl.

Potrzeby mieszkańców w zakresie ochrony zdrowia zaspokajają przede wszystkim 115 Szpital Wojskowy z Przychodnią w Helu, położony przy ul. Bocznej 10. Szpital przygotowany jest do świadczenia usług medycznych w formie podstawowego i specjalistycznego leczenia ambulatoryjnego oraz leczenia stacjonarnego. Udzielane świadczenia refundowane są przez Narodowy Fundusz Zdrowia.

115 Szpital Wojskowy z Przychodnią SPZOZ w Helu jest 69 łóżkowym szpitalem o zabudowie pawilonowej. Położony jest w urokliwym terenie parkowym, odizolowany od uciążliwości cywilizacyjnych. Hospitalizowani mogą w pełni korzystać z walorów przyrodoleczniczych, typowych dla klimatu morskiego.

W 2004 roku Wojskowy Instytut Medyczny w Warszawie zakwalifikował oddziały 115 Szpitala Wojskowego z Przychodnią SPZOZ do II typu referencyjnego.

Leczenie szpitalne odbywa się w oddziałach:

- wewnętrznym,
- chirurgicznym z pododdziałem ortopedycznym,
- rehabilitacyjnym.

W oddziale chirurgicznym znajdują się dwa łóżka intensywnego nadzoru anestezyjologicznego.

Baza diagnostyczna skupiona jest wokół laboratorium analityki medycznej, gabinetu radiologii lekarskiej z gabinetem USG, gabinetu endoskopowego oraz gabinetu holterowskiego.

Leczenie ambulatoryjne prowadzone jest w Przychodni Przystypitalnej z rozwiniętymi gabinetami specjalistycznymi: ginekologicznym, chirurgicznym,

ortopedycznym, endoskopowym, stomatologicznym, rehabilitacyjnym, fizykoterapii i medycyny pracy.

Usługi medyczne świadczone przez szpital w Helu cieszą się ogromną popularnością nie tylko przez mieszkańców Półwyspu Helskiego. Wysoki poziom usług, kompetencja oraz serdeczność personelu medycznego przyciągają również pacjentów z terenu Trójmiasta. W okresie urlopowym leczeni są pacjenci z całej Polski oraz z zagranicy.

Dodatkowo w Helu można też skorzystać z usług Niepublicznego Zakładu Opieki Zdrowotnej – Praktyki Lekarza Rodzinnego w Helu, przy ul. Wiejskiej 122 oraz gabinetu stomatologicznego położonego w budynku Zespołu Szkół Ogólnokształcących.

W Helu mieści się Miejska Biblioteka Publiczna im. Stefana Żeromskiego, która oprócz działalności związanej z udostępnianiem księgozbioru na miejscu i wypożyczaniem do domu prowadzi zajęcia z zakresu tańca towarzyskiego dla dzieci, młodzieży i dorosłych oraz zajęcia wokalnie-instrumentalne dla dzieci i młodzieży.

W miejscowości znajdują się także muzea – Muzeum Obrony Wybrzeża oraz Muzeum Rybołówstwa, a także Sala Tradycji Garnizonu Hel i Checz Kaszubska.

Infrastrukturę sportową w Helu stanowi przede wszystkim Miejska Hala Sportowo-Widowiskowa, działająca od 2002 roku, połączona z budynkiem Zespołu Szkół Ogólnokształcących. Arena sportowa ma wymiary 44x25,5x7,5 m, co umożliwia organizację zawodów krajowych w koszykówkę, siatkówkę, piłkę nożną halową, piłkę ręczną, a także w tenisa stołowego i tenisa ziemnego. Przewidziano podział areny przy użyciu zasłon na 3 mniejsze, mieszczące treningowe boiska do koszykówki i siatkówki, z wybiegami wzdłuż linii bocznych i frontowych, co umożliwia ich równoczesne wykorzystanie. Na piętrze znajdują się sala do aerobiku i siłownia. Widownia może pomieścić 200 osób. Podkreślić należy, że obiekt jest przystosowany dla potrzeb osób niepełnosprawnych.

Przy hali i zespole szkół mieszczą się boiska sportowe, a w bezpośredniej bliskości znajdują się też korty tenisowe „Barakuda”.

W Helu organizowane są liczne imprezy kulturalne i sportowo-rekreacyjne, dla przykładu odbywają się tu turnieje piłki nożnej, piłki siatkowej, zawody w dyscyplinach takich jak: biegi przełajowe, tenis ziemny, tenis stołowy, badminton, a także zawody szachowe. W zakresie kultury w Helu odbywają się wystawy

dotyczące tematyki marynistycznej i innej, działa Teatr w Remizie, odbywa się też festiwal sztuki na plaży a także Międzynarodowy Festiwal Kultury i Sztuki. Imprezy te przygotowywane są z myślą o mieszkańcach i turystach odwiedzających Hel, stanowią więc element oferty turystycznej miasta.

2.5. Kapitał społeczny

W Helu wskazać można na instytucjonalne zasoby kapitału społecznego w postaci działających organizacji pozarządowych.

Wskazać można na następujące podmioty trzeciego sektora:

- Stowarzyszenie Wspierające Dzieci i Młodzież Niepełnosprawną „Promyk Nadziei”, ul. Szkolna 1, Hel,
- Ochotnicza Straż Pożarna w Helu, ul. Strażacka 1, Hel,
- Miejski Zjednoczony Klub Sportowy Hel, ul. Wujka Klemensa 1, Hel,
- Fundacja „Ventus”, ul. Wiejska 33a, Hel,
- Zrzeszenie Kaszubsko-Pomorskie Oddział w Helu, ul. Wiejska 78, Hel,
- Stowarzyszenie „Przyjaciele Helu”, ul. Helska 16, Hel,
- Stowarzyszenie Helskich Przedsiębiorców, ul. Wiejska 70, Hel,
- Stowarzyszenie Użytkowników Działek Ogrody Helskie, ul. Żeromskiego 2d/9,
- Związek Harcerstwa Polskiego Hufiec Hel, ul. Helska 1, 84-150 Hel.

Dwie organizacje – Stowarzyszenie Wspierające Dzieci i Młodzież Niepełnosprawną „Promyk Nadziei” i Ochotnicza Straż Pożarna w Helu mają status organizacji pożytku publicznego.

Ochotnicza Straż Pożarna liczy około 50 członków, w tym około 30 czynnych oraz drużynę młodzieżową. Dysponuje własną remizą strażacką oraz samochodami ratowniczo-gaśniczymi i sprzętem do ratowniczo-gaśniczym.

Stowarzyszenie „Przyjaciele Helu” prowadzi Muzeum Obrony Wybrzeża, zaś Zrzeszenie Kaszubsko-Pomorskie Oddział w Helu prowadzi Checz Kaszubską, w której obejrzyć można eksponaty związane z Kaszubami.

2.6. Infrastruktura techniczna

Do miasta Hel prowadzi jedna droga przez Mierzeję Helską, jest to droga nr 216 relacji Władysławowo – Hel. Przedłużeniem tej drogi na obszarze miasta jest ulica

Dworcowa. Ulica Dworcowa wraz z ulicami: kmdr por. Z. Przybyszewskiego, adm. W. Steyera oraz Bałtycką tworzy ciąg uliczny łączący drogę nr 216 z portem rybackim. Port wojenny jest dostępny dzięki połączeniu z drogą nr 216 przez ulicę Sikorskiego od ulicy Dworcowej. Natężenie ruchu samochodowego w mieście Hel jest związane z przepustowością drogi nr 216 w okolicy nasady Półwyspu Helskiego, gdzie skupia się ruch pojazdów w kierunku do i z miejscowości położonych na Półwyspie. W granicach miasta Hel nie występuje zatłoczenie na drodze nr 216 oraz na ulicach miejskich.

Do miasta Hel można dojechać – poza własnym samochodem – liniami autobusowymi (PKS Wejherowo oraz minibusy) oraz koleją, zaś w sezonie letnim uruchamiane są połączenia żeglugowe z Trójmiastem.

Na obszarze Helu istnieją trzy ujęcia wody pitnej: miejskie, wojskowe i dawnej PPiUR „Koga”. Każde z nich może samodzielnie zaspokoić potrzeby mieszkańców. Na terenie miasta znajdują się też obiekty posiadające własne ujęcia wody.

Miasto Hel posiada własną oczyszczalnię ścieków komunalnych oraz rozdzielczy system kanalizacyjny. System ten obejmuje swym zasięgiem obszar zainwestowania miejskiego oraz sąsiadujące z nim tereny wojskowe. Ścieki sanitarne z terenu miasta są odprowadzane do oczyszczalni ścieków miejskim systemem grawitacyjno-tłocznym i dalej, już po oczyszczeniu kierowane do Zatoki Puckiej.

Tabela 4. Wodociągi i kanalizacja – dane za 2008 rok

WODOCIĄGI I KANALIZACJA	J.m.	Wartość
Długość czynnej sieci kanalizacyjnej	km	1,3
Liczba połączeń sieci kanalizacyjnej prowadzących do budynków	szt.	148
Długość czynnej sieci rozdzielczej wodociągowej	km	1,6
Liczba połączeń sieci wodociągowej prowadzących do budynków	szt.	231
Odsetek mieszkańców korzystających z wodociągów	%	98,1
Odsetek mieszkańców korzystających z kanalizacji	%	94,0

Źródło: Bank Danych Regionalnych GUS, źródło internetowe: www.stat.gov.pl.

Odpady płynne są oddawane z istniejących na obszarze miasta zbiorników do miejskiej oczyszczalni ścieków. Odpady stałe, zarówno te wytwarzane na terenie miasta, jak i na terenach wojskowych są wywożone na wysypisko do Swarzewa.

Wysypisko odpadów w Swarzewie obsługuje miasta Puck i Władysławowo oraz wszystkie miejscowości leżące na Półwyspie Helskim.

Na całym obszarze miasta Helu preferuje się indywidualne lub lokalne źródła ciepła opalane olejem opałowym lub gazem płynnym. Ogrzewanie budynków paliwem stałym docelowo zostanie całkowicie wyeliminowane. W ramach modernizacji sieci energetycznej kompleksu budynków mieszkalnych OR WAM Gdynia w Helu zbudowano kogeneracyjną kotłownię gazową, wykonano montaż układów z pompą ciepła i kolektorem słonecznym do centralnego ogrzewania i ciepłej wody użytkowej w każdym budynku, a także przeprowadzono termomodernizację budynków. Powstała w ten sposób elektrociepłownia gazowa posiada moc elektryczną 469 kW i cieplną 2548 kW. Zastosowane rozwiązania i zmiana czynnika grzewczego pozwala na uzyskanie dobrego efektu ekologicznego w postaci zmniejszenia emisji zanieczyszczeń powietrza.

Miasto Hel jest w całości zelektryfikowane, ale nie jest zaopatrywane w gaz przewodowy. Dla celów gospodarczo-bytowych wykorzystywany jest gaz butlowy (propan-butan).

W zakresie telekomunikacji miasto obsługiwane jest głównie przez Telekomunikację Polską S.A. Operator ten posiada w Helu centralę z modułem cyfrowym RGL. Przez Półwysep Helski, na całej jego długości, biegnie światłowód. Jest on doprowadzony do centrali w Helu. Pomimo dominującej roli TP S.A. jako głównego dostawcy usług telekomunikacyjnych, na terenie miasta działa również Netia S.A., posiadająca własny światłowód biegnący przez całą długość Półwyspu. Na potrzeby łączności udostępniono najwyższy obiekt budowlany w mieście – latarnię morską. Obciążenie linii telefonicznych lawinowo wzrasta w sezonie turystycznym, co jest w oczywisty sposób związane z przybyciem na teren miasta znacznej liczby turystów. Oprócz telefonii stacjonarnej mieszkańcy i instytucje korzystają z usług telefonii komórkowej. Miasto Hel znajduje się w zasięgu sieci takich operatorów jak Orange, Plus GSM oraz Era GSM.

2.7. Lokalna gospodarka i rolnictwo

Lokalna gospodarka miasta Hel nastawiona jest przede wszystkim na obsługę ruchu turystycznego w miejscowości. W Helu nie ma wielkich zakładów przemysłowych, poza branżą turystyczną (handlem, gastronomią i usługami dla

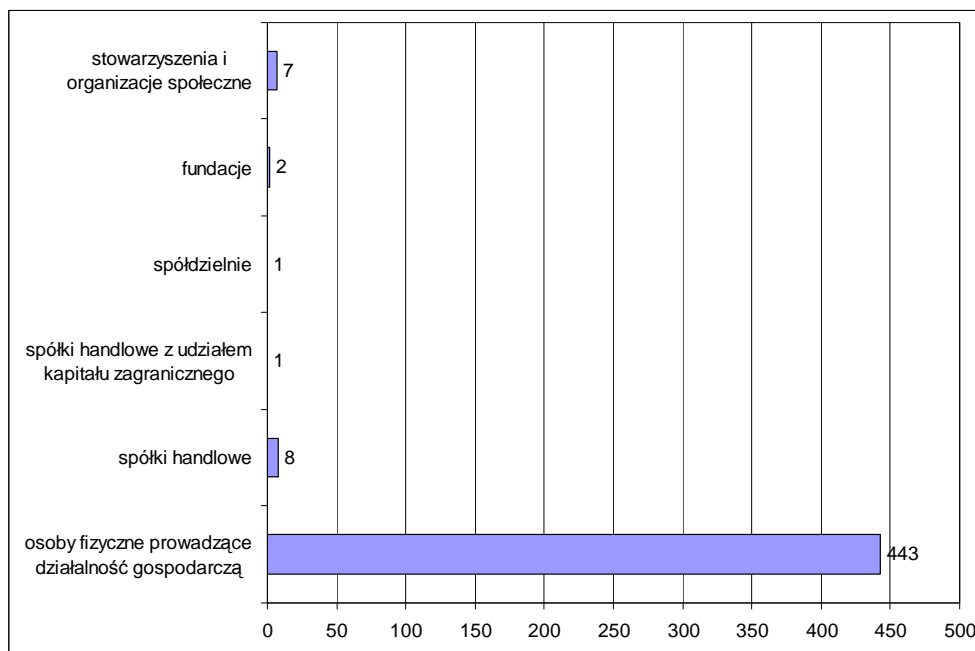
turystów) większą liczbę pracowników zatrudniają podmioty infrastruktury społecznej, branża rybołówstwa i przetwórstwa rybnego oraz wojsko.

Funkcje przemysłowe skoncentrowane są na terenie portu i terenach przyportowych. Do największych zakładów produkcyjnych w Helu należą: Przedsiębiorstwo Usług Portowych „KOGA” oraz „KOGA – MARIS” sp. z o.o.

W 2008 roku w Helu funkcjonowały 523 zarejestrowane podmioty gospodarcze – 16 należących do sektora publicznego i 507 do sektora prywatnego. Ich liczba systematycznie rośnie – w 2000 roku zarejestrowanych było 411 podmiotów, w roku 2003 – 505.

Wśród podmiotów sektora prywatnego dominują osoby fizyczne prowadzące działalność gospodarczą – to prawie 90 proc. ogółu podmiotów (ryc. 9.).

Analizując działalność gospodarczą wg branż PKD wskazać należy, że dominują podmioty należące do branż: transport i gospodarka magazynowa; handel hurtowy i detaliczny, naprawa pojazdów samochodowych, włączając motocykle; działalność związana z zakwaterowaniem i usługami gastronomicznymi oraz administracja publiczna i obrona narodowa, obowiązkowe zabezpieczenia społeczne (tab. 5.).



Ryc. 9. Rodzaje podmiotów prywatnych zarejestrowanych w rejestrze REGON w 2008 roku

Źródło: Bank Danych Regionalnych GUS, źródło internetowe: www.stat.gov.pl.

Tabela 5. Podmioty gospodarki narodowej zarejestrowane w rejestrze REGON wg sekcji PKD w 2008 roku*

SEKCJE PKD	Sektor publiczny	Sektor prywatny
B. Górnictwo i wydobywanie	-	28
D. Wytwarzanie i zaopatrywanie w energię elektryczną, gaz, parę wodną, gorącą wodę i powietrze do układów klimatyzacyjnych	-	19
E. Dostawa wody, gospodarowanie ciekami i odpadami oraz działalność związana z rekultywacją	-	1
F. Budownictwo	-	21
G. Handel hurtowy i detaliczny, naprawa pojazdów samochodowych, włączając motocykle	-	132
H. Transport i gospodarka magazynowa	-	159
I. Działalność związana z zakwaterowaniem i usługami gastronomicznymi	1	45
J. Informacja i komunikacja	-	10
K. Działalność finansowa i ubezpieczeniowa	-	34
L. Działalność związana z obsługą rynku nieruchomości	4	1
M. Działalność profesjonalna, naukowa i techniczna	7	3
N. Działalność w zakresie usług administrowania i działalność wspierająca	2	12
O. Administracja publiczna i obrona narodowa, obowiązkowe zabezpieczenia społeczne	2	42
OGÓLEM	16	507

* Sekcje w których nie było zarejestrowanych podmiotów nie zostały uwzględnione w zestawieniu

Źródło: Bank Danych Regionalnych GUS, źródło internetowe: www.stat.gov.pl.

Rolnictwo nie odgrywa roli w gospodarce Helu. Powszechny Spis Rolny z 2002 roku nie odnotował istnienia na terenie miejscowości gospodarstw rolnych. W 2005 roku statystyka Głównego Urzędu Statystycznego odnotowuje w Helu 7 ha użytków rolnych, w tym 6 ha gruntów ornych oraz 1 ha pastwisk.

2.8. Walory turystyczne

Turystyka jest głównym obszarem działalności i źródłem utrzymania mieszkańców Helu. Miasto Hel – położone na krańcu Półwyspu Helskiego jest niezwykle atrakcyjnym turystycznie miejscem, od dawna znanym jako ośrodek turystyczny, uzdrowiskowy i wypoczynkowy. Hel otoczony jest z trzech stron wodą, stanowi

najbardziej wysunięte w morze miasto Polski. Zawdzięcza on swoją sławę przede wszystkim walorom przyrodniczym: pięknym plażom, wydmom, lasom, które wchodzi w skład Nadmorskiego Parku Krajobrazowego, a także licznym zabytkom, które są świadectwem ciekawej przeszłości tego miasta i kaszubskiej kultury oraz innym, interesującym i wartym zwiedzenia miejscom (szerzej: rozdz. 2.2. i 2.3.). Unikatowe i malownicze położenie, brak przemysłu i specyficzny morski bioklimat, życie w harmonii z naturą, to walory Helu umożliwiające rekreację i wypoczynek. Z myślą o turystach Hel organizuje wiele imprez o charakterze rozrywkowym, sportowym i kulturalnym. Turystów przyciąga również helskie fokarium.

Ponadto można w Helu korzystać z atrakcji związanych z wodami Zatoki Puckiej i Morza Bałtyckiego. Atrakcją w Helu jest sam port.

Są tu wspaniałe warunki dla uprawiania płetwonurkowania. Podwodny świat Helu to nie tylko liczne wraki, ale także niesamowita flora i fauna. Nie lada atrakcją dla płetwonurków jest kuter łącznikowy „Bryza”, dawna jednostka pomocnicza Marynarki Wojennej, która 16 sierpnia 2009 roku spoczęła pod wodą w pobliżu helskiego brzegu od strony zatoki. To pierwsza taka operacja w Polsce. W helskim porcie znajdują się bazy nurkowe oferujące wszystko, co nurkowi jest potrzebne. Można tu wypożyczyć sprzęt, napełnić butle powietrzem, nitroksem, a także tryniksem. Każdy, kto przyjedzie do Helu w celu rozpoczęcia przygody z nurkowaniem, czy też aby uprawiać turystykę podwodną, na pewno się nie zawiedzie i wyjedzie usatysfakcjonowany. Bazy nurkowe oferują: kurs w szkoleniowy LOK, PTTK, PADI, kursy motorowodne, kursy ratowników, turystykę wrakową, nurkowanie ekologiczne, a także tor nurkowy.

Dobre warunki miasto zapewnia też amatorom wędkarstwa. W Helu można wędkować przy brzegu, ale istnieje również możliwość wypłynięcia na głębokie wody. Organizowane są rejsy wędkarskie po Bałtyku. Statki posiadają miejsca noclegowe i wyżywienie, więc zdecydowanie może to być przygoda kilkudniowa.

W Helu jest możliwość skorzystania z wycieczek dawnymi kutrami rybackimi, które obecnie zostały zaadoptowane do celów turystycznych. W ciągu godzinnego rejsu wokół helskiego cypla można podziwiać walory krajobrazowe Helu i wysłuchać ciekawostek na temat tego miasta. Przewoźnicy zapewniają atrakcje w postaci obejrzenia z bliska wraków dwóch okrętów. Od 2006 roku w sezonie letnim (od maja do września) kursują również tramwaje wodne, które przewożą turystów do i z Sopotu, Gdyni i Gdańska. Tramwaje wodne, ze względu na to, że są dotowane

przez budżety miast, mają niskie ceny biletu, stąd są atrakcją dostępną dla każdego, a jednocześnie są świetnym – w sezonie najszybszym i najprzyjemniejszym sposobem dotarcia do Trójmiasta.

Zdrową i niezapomnianą formą wypoczynku jest z całą pewnością rower. Ścieżka rowerowa prowadzi do Helu przez cały Półwysep Helski, a długość ścieżki przyrodniczo-rowerowej z Helu do Juraty wynosi 10 km. Ścieżka biegnie wzdłuż drogi wojewódzkiej nr 216, w znacznej części na terenach leśnych, co zapewnia bezkolizyjny ruch z jezdnią. Ze względu na jej malownicze położenie, atrakcyjne ukształtowanie terenu z licznymi podjazdami i zjazdami jest atrakcją dla mieszkańców i turystów.

Oczywiście walorem turystycznym Helu są również plaże. Rozległe, piękne i piaszczyste plaże przyciągają amatorów słonecznych kąpiei. Na plażach organizowane są też imprezy sportowo-rekreacyjne. Wybierając się na helskie plaże warto dotrzeć na tzw. cypel – punkt końcowy półwyspu. Za punkt końcowy przyjmuje się miejsce znajdujące się w najmniejszej odległości od widocznej na wodzie pławy nawigacyjnej „Hel S”, popularnej „zidy”, którą opływają jednostki kierujące się od północy do portu helskiego. Tylko w tym miejscu możemy jednocześnie zobaczyć falochrony helskiego portu, położonego nad Zatoką Pucką, jak i plaże otwartego Bałtyku.



Fot. Cypel Helski

Źródło: Strona internetowa miasta Helu, źródło internetowe: www.gohel.pl.

Jeśli chodzi o bezę turystyczną to na obszarze miasta zlokalizowanych jest kilkanaście ośrodków wypoczynkowych i pensjonatów dysponujących ok. 1000

miejsc noclegowych. Posiada ono też rozwiniętą sieć kwater prywatnych. Hel oferuje również możliwość noclegu w domkach campingowych oraz namiotach, jak również możliwość wynajmu apartamentów, domów i willi. Szacuje się, że istniejąca baza noclegowa i gastronomiczna umożliwia przyjęcie kilku tysięcy turystów i wczasowiczów w sezonie letnim.

Również zaplecze gastronomiczne przedstawia turystom różnorodną ofertę. Mogą oni skorzystać z szerokiej oferty restauracji, pizzerii, barów, pubów i kawiarni.

Turystom służy pomocą Biuro Informacji Turystycznej Miasta Helu w Marinie Helskiej. Głównym celem działania Biura jest promocja miasta poprzez wyjście na zewnątrz z informacją o walorach turystycznych, informacja turystyczna prowadzona dla potrzeb turystów przebywających na terenie miasta, promowanie wypoczynku letniego w Helu i okolicy, organizowanie wystaw w holu wystawowym, rezerwacja miejsc na różnego rodzaju imprezy kulturalne oraz obsługa zaplecza socjalnego dla żeglarzy. Pracownicy udzielają bezpłatnej informacji turystom krajowym i zagranicznym oraz mieszkańcom. Turyści otrzymują informacje bezpośrednio w punkcie lub za pośrednictwem faxu, poczty elektronicznej lub telefonicznie. Biuro czynne jest cały rok. Wszelkie informatory i ulotki biuro udostępnia bezpłatnie. Dodatkowo budynek biura jak i cała przystań żeglarska objęta jest strefą darmowego przewodowego Internetu.

3. Ocena mocnych i słabych stron miejscowości

Ważnym elementem prac diagnostycznych wykonanych dla potrzeb niniejszego dokumentu były konsultacje z mieszkańcami miasta Hel, których poproszono o ocenę swojej miejscowości. Na tej podstawie oraz po przeprowadzonych analizach w tabeli 6. zestawiono mocne i słabe strony miejscowości.

Tabela 6. Mocne i słabe strony miasta Hel

Mocne strony	Słabe strony
<ul style="list-style-type: none"> • Położenie na samym krańcu Półwyspu Helskiego nad Morzem Bałtyckim i Zatoką Pucką, • Bliskość Trójmiasta, • Piękne plaże, • Duża powierzchnia lasów, • Brak uciążliwego przemysłu, • Dobrze rozwinięta sieć energetyczna i telekomunikacyjna, • Oczyszczalnia ścieków, • Uregulowana gospodarka wodno-ściekowa, • Uregulowany problem składowania odpadów, • Oczyszczalnia ścieków, • Duża aktywność osób prowadzących działalność gospodarczą, • Wspaniałe walory przyrodnicze – Nadmorski Park Krajobrazowy, • Obiekty zabytkowe, • Fokarium, • Liczne obiekty o walorach turystycznych, • Ścieżka rowerowa, • Dobre warunki do rozwoju różnych form turystyki kwalifikowanej, • Szeroka oferta z zakresu turystyki aktywnej. 	<ul style="list-style-type: none"> • Problemy z dostępnością komunikacyjną – zatłoczenie z sezonie letnim, ograniczony transport publiczny poza sezonem, • Spadek liczby mieszkańców, • Migracje z Helu, • Starzenie się ludności miasta, • Zły stan techniczny i mała przepustowość dróg, • Niedostatki w sieci wodociągowej i kanalizacyjnej, • Brak gazociągu, • Sezonowość oferty turystycznej, brak oferty na sezon jesienno-zimowy.

Źródło: Opracowanie własne.

Największą szansą rozwoju miasta Hel jest wykorzystanie jego położenia geograficznego – atrakcyjnego dla zamieszkania, ale przede wszystkim niezwykle istotnego z punktu widzenia rozwoju turystyki. Hel już dziś jest niezwykle atrakcyjną miejscowością wakacyjnego wypoczynku, a z turystyki utrzymuje się wielu jego mieszkańców, stąd postawić należy tezę, że dalsze inwestycje poprawiające estetykę miasta i jego reklama sprzyjać będą rozwojowi turystyki. Szansą rozwoju Helu w kierunku turystycznym jest stworzenie oferty całorocznej, a także poprawa estetyki

terenów, szczególnie tych, które użytkowane są zarówno przez turystów, jak i mieszkańców. Swą szansę Hel może upatrywać też w poszerzaniu oferty rekreacyjno-wypoczynkowej ze szczególnym naciskiem na wypoczynek aktywny.

Szansą dla rozwoju miejscowości jest również dbałość o jakość życia mieszkańców – o dostęp do infrastruktury technicznej i społecznej, a także zapewnienie bezpieczeństwa i atrakcyjnego wyglądu miejscowości. Ludność miejscowości Hel systematycznie się zmniejsza – nowe inwestycje poprawiające estetykę i komfort życia w mieście mogą tę sytuację zmienić i przyciągnąć tu nowych mieszkańców.

Szansą dla miejscowości jest wykorzystywanie zewnętrznych środków pomocowych, dzięki którym możliwa będzie odnowa miejscowości, a także efektywna i skoordynowana współpraca z samorządami okolicznych miejscowości.

Podkreślić należy, że choć Hel charakteryzuje się wspaniałym położeniem geograficznym to niewykorzystanie szansy na rozwój, zaniechanie inwestycji w infrastrukturę i poprawę estetyki miasta może grozić powolnym spadkiem zainteresowania wypoczynkiem w Helu i odpływem turystów do innych miast Półwyspu Helskiego i okolic Władysławowa.

Szanse i okazje – możliwości rozwoju wsi wynikające z otoczenia

- sprzyjająca polityka regionalna w tym adresowana do rozwoju obszarów wiejskich i małych miast ze strony rządu i władz wojewódzkich
- zwiększenie dostępności środków pomocowych, w tym pochodzących z Unii Europejskiej,
- promocję wsi oraz małych miast, jako obszaru otwartego,
- wykorzystanie walorów rekreacyjnych opartych o zasady środowiska kulturowego i przyrodniczego.

Zagrożenia – czynniki niesprzyjające, wynikające z otoczenia

- niskie nakłady na inwestycje, remonty i modernizacje dróg
- malejąca liczba turystów na Półwyspie Helskim

Opis i charakterystyka obszarów związanych z kształtowaniem obszarów o szczególnym znaczeniu dla zaspokajania potrzeb mieszkańców, sprzyjających nawiązywaniu kontaktów społecznych ze względu na ich położenie oraz cechy funkcjonalno – przestrzenne w szczególności przez odnawianie lub budowę placów parkingowych, chodników lub oświetlenia ulicznego.

Jednym z głównych miejsc w Helu, w którym spotykają się mieszkańcy jest biblioteka. Budynek biblioteki znajduje się przy ul. Komandorskiej.

Tu odbywają się różnego typu spotkania w szczególności festyny, imprezy środowiskowe, turnieje i zawody, zabawy i wieczorki itp.

W celu poprawy stanu infrastruktury kulturalnej budynek został rozbudowany, jednak dla zakończenia procesu inwestycji konieczna jest termomodernizacja poprzez wykonanie elewacji.

Dodatkowo planowane jest utworzenie placu zabaw przy bibliotece, jako miejsca przyjaznego dla najmłodszych mieszkańców Helu.

Realizację tego celu przewidziano na rok 2011 .

4. Wizja rozwoju miejscowości Hel

Ważnym, stawianym przed miastem zadaniem jest połączenie funkcji mieszkalnej miejscowości z funkcją ośrodka wypoczynkowego i turystycznego. Hel powinien być miastem przychylnym turystom, przyjaznym społeczności lokalnej oraz konkurencyjnym gospodarczo i stwarzającym dobre warunki dla prowadzenia działalności gospodarczej.

Stąd misję miasta Hel można sformułować następująco:

MISJA MIASTA HEL **Inwestycje dla mieszkańców i turystów szansą rozwoju Helu**

Dla realizacji tej misji konieczne jest sformułowanie głównych celów działań. Wspólnie z mieszkańcami Helu podjęto decyzję o tym, że w trosce o rozwój Helu konieczne jest podejmowanie inwestycji poprawiających jakość infrastruktury turystycznej oraz infrastruktury służącej mieszkańcom. Wynikają z tego dwa główne cele działań: poprawa jakości infrastruktury technicznej i społecznej oraz wzmocnienie walorów turystycznych miejscowości.

Cel 1: Poprawa jakości infrastruktury technicznej i społecznej

Podniesienie standardu życia w miejscowości jest najczęściej akcentowanym przez społeczność lokalną postulatem. Aby zrealizować powyższy cel niezbędne jest podjęcie szeregu zadań. Podkreślić jednocześnie trzeba, że choć inwestycje w infrastrukturę społeczną i techniczną mają na celu przede wszystkim poprawę jakości życia mieszkańców miasta to z ze zmodernizowanej infrastruktury często korzystają również turyści, stąd inwestycje te mają szerokie oddziaływanie i ich realizacja jest niezwykle istotna.

Cel poprawy jakości infrastruktury zostanie zrealizowany poprzez następujące zadania:

1. Modernizacja placów rekreacyjnych Zespołu Szkół Ogólnokształcących,
2. Park rekreacyjno-sportowy,
3. Modernizacja ulicy Maszopów,
4. Budowa boiska wielofunkcyjnego w ZSO w Helu,
5. Rozbudowa świetlicy socjoterapeutycznej,
6. Modernizacja Miejskiej Hali Sportowo-Widowiskowej w Helu,
7. Zagospodarowanie odpadów powstających w procesie oczyszczania ścieków.
8. Remont budynku biblioteki publicznej oraz budowa placu zabaw w Helu

Na zadanie nr 8 Gmina Hel ubiegać się będzie o środki z UE z Programu Rozwoju Obszarów Wiejskich w ramach działania „Odnowa i rozwój wsi”.

Szczegółowo projekt obejmować będzie:

- Remont budynku biblioteki publicznej
- Budowa placu zabaw

Cel 2: Wzmocnienie walorów turystycznych miejscowości

Niezwykle ważnym celem jest wzmocnienie walorów turystycznych miejscowości poprzez inwestycje w infrastrukturę turystyki. Turysta wybiera dziś wypoczynek w tych miejscowościach, które oferują nie tylko czystą plażę i morze, ale również odpowiednio zagospodarowaną przestrzeń publiczną i możliwość uprawiania aktywnej turystyki. Stąd mieszkańcy uważają, że w zakresie inwestycji w turystykę konieczne jest uatrakcyjnienie Cypla Helskiego poprzez budowę Kamiennego Monumentu, który symbolizować będzie ideę „Początku Polski” a jednocześnie jedność i tożsamość społeczności kaszubskiej oraz modernizację dojścia na Cypel, modernizację Bulwaru Nadmorskiego, Mariny Helskiej i portu. Oczywiście z inwestycji tych korzystać będą również mieszkańcy Helu.

Cel wzmocnienia walorów turystycznych miasta zostanie zrealizowany poprzez następujące zadania:

1. Kamienny Monument na Cyplu,
2. Rozbudowa Mariny Helskiej,

3. Modernizacja zaplecza socjalnego dla żeglarzy,
4. Przystań dla pływonurków,
5. Modernizacja dojścia na Cypel Helski,
6. Przebudowa Bulwaru Nadmorskiego,
7. Oznakowanie obiektów militarnych,
8. Mobilny Punkt Informacji Turystycznej,
9. Wytyczenie szlaków rowerowych.

5. Opis planowanych zadań inwestycyjnych i przedsięwzięć

Wynikiem analiz i konsultacji z mieszkańcami Helu jest lista zadań, które mieszkańcy uważają za ważne do zrealizowania w ramach Programu Odnowy Miejscowości Hel. Zadania te zestawiono w tabeli 7.

Tabela 7. Planowane zadania inwestycyjne i przedsięwzięcia

L.p.	Tytuł projektu	Opis przedsięwzięcia	Źródło finansowania	Szacunkowy koszt inwestycji	Lata realizacji
1.	Kopiec Kaszubów	Monument, który symbolizować będzie ideę „Początku Polski” a jednocześnie jedność i tożsamość społeczności kaszubskiej.	PROW 2007-2013	400 000,00 PLN	2011
2.	Modernizacja placów rekreacyjnych Zespołu Szkół Ogólnokształcących	Modernizacja polegająca na niwelacji terenu, wykonaniu odwodnienia, wyłożenia kostki brukowej, zamontowanie podstawowych elementów do nauki ruchu drogowego, ławeczek.	Środki własne jst	1 000 000,00 PLN	2011-2012
3.	Rozbudowa Mariny Helskiej	Budowa dodatkowych pomostów pływających do cumowania jachtów dla 50 jednostek.	Środki własne jst	500 000,00 PLN	2011-2013
4.	Modernizacja zaplecza socjalnego dla żeglarzy	Rozbudowa zaplecza socjalnego z dostępem do usług sanitarno-higienicznych z zewnątrz budynku, budowa zmywalni naczyń dla żeglarzy.	Środki własne jst	2 000 000,00 PLN	2011-2013
5.	Przystań dla pływaczy	Wykonanie przystani dla pływaczy: wykonanie podestów na plaży, slipu zjazdowego do łódek i jachtów oraz zaplecza socjalnego dla pływaczy.	Środki własne jst	100 000,00 PLN	2011-2012
6.	Modernizacja dojścia na Cypel Helski	Modernizacja dojścia na Cypel Helski: wykonanie ciągów pieszych i naprawa nawierzchni jezdnej, ławki i oświetlenie terenu.	Środki własne jst	1 000 000,00 PLN	2011-2012
7.	Park rekreacyjno-sportowy	Rewitalizacja terenu i utworzenie parku rekreacyjno-sportowego przy ulicy Dworcowej – nowe chodniki, ukształtowanie zieleni, zamontowanie urządzeń do ćwiczeń fizycznych dla osób starszych oraz wykonanie placu zabaw dla dzieci.	Środki własne jst	600 000,00 PLN	2014
8.	Modernizacja ulicy Maszopów	Modernizacja najstarszej ulicy w Helu – wymiana nawierzchni drogowej, utworzenie ciągu spacerowego	Środki własne jst	1 000 000,00 PLN	2013-2014
9.	Przebudowa Bulwaru Nadmorskiego	Przebudowa Bulwaru Nadmorskiego: stworzenie stref usługowo-handlowych, ciągów spacerowych, rekreacji, sportu, rozrywki.	Środki własne jst	3 000 000,00 PLN	2011-2012
10.	Oznakowanie obiektów militarnych	Oznakowanie obiektów militarnych znajdujących się na terenie miasta Hel za pomocą tablic informacyjnych.	Środki własne jst	200 000,00 PLN	2010-2015
11.	Budowa boiska wielofunkcyjnego w ZSO w Helu	Budowa boiska wielofunkcyjnego w Zespole Szkół Ogólnokształcących w Helu	Środki własne jst	500 000,00 PLN	2011-2012
12.	Mobilny Punkt Informacji Turystycznej	Stworzenie mobilnego punktu informacji turystycznej wyposażonego w samochód z zapleczem i rozstawianym namiotem.	Środki własne jst	300 000,00 PLN	2015-2016
13.	Wytyczenie szlaków rowerowych	Wytyczenie szlaków rowerowych na terenach leśnych.	Środki własne jst	50 000,00 PLN	2013-2015

14.	Rozbudowa świetlicy socjoterapeutycznej	Rozbudowa świetlicy socjoterapeutycznej o dodatkowe pomieszczenia, w tym: zaplecze kuchenne, plac do gier i zabaw terapeutycznych oraz pomieszczenie magazynowe. Ogrodzenie terenu świetlicy oraz wyposażenie świetlicy w niezbędny sprzęt socjoterapeutyczny.	Środki własne jst	80 000,00 PLN	2010-2011
15.	Modernizacja Miejskiej Hali Sportowo-Widowiskowej w Helu	Modernizacja Miejskiej Hali Sportowo-Widowiskowej w Helu poprzez: częściową wymianę przestarzałego sprzętu w siłowni sportowej, rozbudowę zaplecza odnowy biologicznej, ułożenie mat do judo, zamontowanie sprzętu do wspinaczki skałkowej, lin, drążka olimpijskiego, montaż klimatyzacji w hali i siłowni, modernizację pomieszczeń z natryskami, wymianę drzwi w całym obiekcie z drewnianych na plastikowe, modernizację ogrzewania budynku połączoną z montażem kolektorów słonecznych, modernizację uszkodzonego dachu, montaż monitoringu z możliwością rejestracji, modernizację pomieszczeń socjalnych, modernizację oświetlenia, wymianę zużytego sprzętu sportowego.	Środki własne jst	1 300 000,00 PLN	2010-2012
16.	Zagospodarowanie odpadów powstających w procesie oczyszczania ścieków	Zagospodarowanie odpadów powstających w procesie oczyszczania ścieków poprzez założenie kompostowni przy oczyszczalni ścieków w Helu.	Środki własne jst	300 000,00 PLN	2010-2012
17.	Impreza cykliczna Dzień Ryby w Helu	Dzień Ryby na stałe wpisał się do kalendarza imprez w Helu. Jest to impreza odbywająca się w sezonie letnim, która ma rzeszę swoich fanów, którzy każdego roku przyjeżdżają na urlop do Helu by uczestniczyć w imprezie. Chcemy żeby impreza się rozwijała i zyskała na wartości.	Środki własne jst	80 000,00 PLN	2013-2014
18.	Wyznaczenie Szlaków Turystycznych	Wyznaczenie szlaków turystycznych jest niezbędne dla miasta, ponieważ pozwoli to turystom na dotarcie do wszystkich atrakcji turystycznych miejscowości Hel.	Środki własne jst	250 000,00 PLN	2015-2017
19.	Remont budynku biblioteki publicznej oraz budowa placu zabaw w Helu.	Poprawa estetyki obiektu poprzez remont biblioteki publicznej w Helu co wpłynie na promocję obszaru oraz zaspokojenie potrzeb społeczno- kulturalnych mieszkańców. Wzrost atrakcyjności turystycznej poprzez stworzenie miejsca rekreacji jakim jest plac zabaw.	PROW 2007-2013	461 136,02 PLN	2011

Źródło: Opracowanie własne.

6. Promocja planu odnowy miejscowości

Promocja, której zadaniem jest upowszechnianie zamierzeń Planu Odnowy Miejscowości Hel wśród przyszłych beneficjentów, wykonawców i decydentów, opierać się będzie przede wszystkim o Internet oraz lokalne media, przede wszystkim prasę.

Internet będzie głównym dostawcą informacji o Planie Odnowy Miejscowości Hel. Dokument zostanie zamieszczony na stronie internetowej Urzędu Miasta Hel, na stronie tej będą się również pojawiały wszystkie informacje dotyczące realizacji zadań zamieszczonych w planie. Internet służyć będzie także komunikacji pomiędzy bezpośrednio odpowiedzialnym za wdrażanie Planu Odnowy Miejscowości Hel a zainteresowanymi podmiotami samorządowymi, biznesowymi i organizacjami pozarządowymi. Dzięki Internetowi nie tylko mieszkańcy, ale również i turyści będą mogli poznać misję i cele odnowy miejscowości Hel.

Lokalne media, w tym przede wszystkim prasa, służyć będą upowszechnianiu informacji w różnych kręgach potencjalnych beneficjentów i wykonawców Planu Odnowy Miejscowości Hel o istnieniu takiego dokumentu i sposobie jego monitorowania i wdrażania, kierując do źródła informacji, jakim będzie Internet.

Promocja polegać będzie także na bezpośrednim zapraszaniu do rozmów wybranych podmiotów, mogących być partnerami w realizacji poszczególnych zamierzeń Planu Odnowy Miejscowości.

7. Monitorowanie planu odnowy miejscowości

Aby zapewnić właściwe wdrożenie Planu Odnowy Miejscowości Hel konieczne jest uwzględnienie w dokumencie harmonogramu jego wdrażania. Dynamiczny charakter Planu Odnowy Miejscowości jako programu służącego realizacji idei rozwoju miejscowości, narzuca konieczność monitorowania zmian oraz weryfikacji przyjętych celów.

W związku z tym poniżej zamieszczono harmonogram wdrażania oraz harmonogram monitorowania Planu Odnowy Miejscowości Hel.

Tabela 8. Harmonogram monitorowania Planu Odnowy Miejscowości Hel

Zadanie	Odpowiedzialni	Termin realizacji
Przedkładanie raportów z przebiegu realizacji projektów i zadań zamieszczonych w Planie Odnowy Miejscowości	Burmistrz	Raz w roku
Ocena realizacji Planu Odnowy Miejscowości Hel	Burmistrz	Raz w roku
Organizacja debat strategicznych z udziałem osób tworzących wcześniej program dla oceny jego aktualności	Burmistrz	Raz na dwa lata

Zródło: Opracowanie własne



Dolnośląskie Centrum Rozwoju Lokalnego

ul. Szewska 3, 50-053 Wrocław
tel./fax 071/37 10 250
www.dcri.pl, e-mail: dcri@dcri.pl