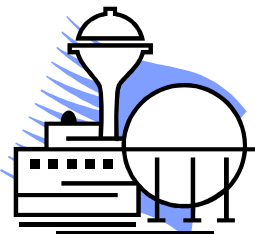
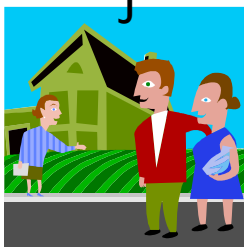


ZASADY WDROŻENIA
GOSPODARKI ODPADAMI
KOMUNALNYMI W GMINIE
– NOWELA USTAWY UCP

UM POMORSKIE wrzesień 2012r.

Zmiana systemu

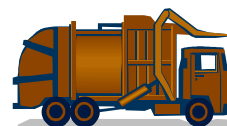
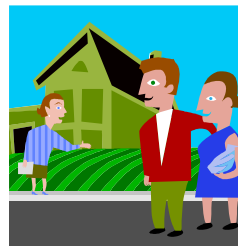
Dzisiaj



Ramy działania
Regulamin,
zezwoenia,
warunki jakie ma
spełnić
przedsiębiorca .



Jutro



Ramy działania



- 1.Regulamin,
- 2.Rejestr
- 3.Stawki opłat
- 4.Termin, częstotliwość i tryb uiszczania opłaty
- 5.Wzór deklaracji o wysokości opłaty
- 6.szczegółowy sposób i zakres świadczenia usług
- 7.Rejestr działalności regulowanej

Dlaczego potrzebna jest rewolucja

3



- Od 12 grudnia 2010 we wszystkich krajach członkowskich powinna być transponowana Dyrektywa 2008/98/WE w sprawie odpadów oraz uchylająca niektóre dyrektywy
- Jednym z elementów wdrożenia dyrektywy jest zmiana ustawy o utrzymaniu czystości i porządku w gminach oraz niektórych innych ustaw.

Dyrektywa ramowa 2008/98

4

Nowe zadania wynikające z dyrektywy 2008/98 (art. 11)

- do roku **2015** selektywna zbiórka odpadów: papieru, metalu, plastiku i szkła.
- do roku **2020** przygotowanie do ponownego wykorzystania i recyklingu materiałów odpadowych, przynajmniej: papier, metal, plastik i szkło z gospodarstw domowych do minimum **50 %** wagowo.



Dyrektywa ramowa 2008/98

5

Nowe zadania wynikające z dyrektywy 2008/98 (art. 11)

- do roku **2020** przygotowanie do ponownego wykorzystania, recyklingu i innych sposobów odzyskiwania materiałów, w tym wypełniania wyrobisk, odpadów budowlanych i rozbiórkowych, do minimum **70 %** wagowo.



Zadania nałożono na gminy – ustawą o utrzymaniu czystości i porządku (UCP)

Dyrektywa 1999/31 składowiskowa

6

Zapewnianie warunków ograniczenia masy odpadów komunalnych ulegających biodegradacji kierowanych do składowania:

- b) do dnia 16 lipca **2013 r.** – do nie więcej niż **50 % wagowo** całkowitej masy odpadów komunalnych ulegających biodegradacji,
- c) do dnia 16 lipca **2020 r.** – do nie więcej niż **35 % wagowo** całkowitej masy odpadów komunalnych ulegających biodegradacji

- w stosunku do masy tych odpadów wytworzonych w 1995 r

Dyrektywa ramowa 2008/9



7

Hierarchia postępowania z odpadami (zasada 5 kroków) (art 4):

- zapobieganie;
- przygotowywanie do ponownego użycia;
(nowe)
- recykling;
- inne metody odzysku, np. odzysk energii;
(spalanie odpadów komunalnych jest
odzyskiem jeśli efektywność energetyczna
>0,65); **spalanie nie jest recyklingiem**
- unieszkodliwianie.

Nowe obowiązki Gmin (ustawa o utrzymaniu czystości i porządku w

gminach)



8

Nowe obowiązki gmin (1) art. 3

- 2) zapewniają budowę, utrzymanie i eksploatację własnych lub wspólnych z innymi gminami: regionalnych instalacji do przetwarzania odpadów komunalnych,
- 3) obejmują wszystkich właścicieli nieruchomości na terenie gminy systemem gospodarowania odpadami komunalnymi;
- 4) nadzorują gospodarowanie odpadami komunalnymi, w tym realizację zadań powierzonych podmiotom odbierającym odpady komunalne od właścicieli nieruchomości;

Nowe obowiązki Gmin

(ustawa o utrzymaniu czystości i porządku w gminach)



gminach)

9

Nowe obowiązki gmin (2) art. 3

- 5) ustanawiają selektywne zbieranie odpadów komunalnych obejmujące co najmniej następujące frakcje odpadów: papieru, metalu, tworzywa sztucznego, szkła i opakowań wielomateriałowych oraz odpadów komunalnych ulegających biodegradacji, w tym odpadów opakowaniowych ulegających biodegradacji;
- 6) tworzą punkty selektywnego zbierania odpadów komunalnych w sposób zapewniający łatwy dostęp dla wszystkich mieszkańców gminy, w tym wskazują miejsca, w których mogą być prowadzone zbiórki zużytego sprzętu elektrycznego i elektronicznego pochodzącego z gospodarstw domowych;

Nowe obowiązki Gmin

(ustawa o utrzymaniu czystości i porządku w

gminach)



10

Nowe obowiązki gmin (3) art. 3

- 7) zapewniają **osiągnięcie odpowiednich poziomów recyklingu**, przygotowania do ponownego użycia i odzysku innymi metodami oraz ograniczenia masy odpadów komunalnych ulegających biodegradacji przekazywanych do składowania;
- 8) prowadzą działania informacyjne i edukacyjne w zakresie prawidłowego gospodarowania odpadami komunalnymi, w szczególności w zakresie selektywnego zbierania odpadów komunalnych;

Nowe obowiązki Gmin

(ustawa o utrzymaniu czystości i porządku w

gminach)



11

- **Obowiązki właścicieli nieruchomości na których zamieszkują mieszkańcy w zakresie odbierania odpadów komunalnych przejmuje gmina na mocy ustawy.**

- Rady Gmin mogą podjąć uchwały, gdzie gmina przejmuje obowiązki (akty prawa miejscowego):
 - ▣ w zakresie pozbywania się nieczystości ciekłych
 - ▣ uprzątnięcia błota , śniegu i innych zanieczyszczeń z chodników
 - ▣ o odbieraniu odpadów komunalnych od właścicieli nieruchomości, na których nie zamieszkują mieszkańcy, a powstają odpady komunalne.

Nowe obowiązki Gmin (ustawa o utrzymaniu czystości i porządku w

gminach)

12



Rady gmin muszą podjąć uchwały w sprawie:

- stawek opłaty za gospodarowanie odpadami komunalnymi za: mieszkańca (**kalkulacja opłat**),
- terminu, częstotliwości i trybu uiszczania opłaty za gospodarowanie odpadami komunalnymi
- wzoru deklaracji o wysokości opłaty za gospodarowanie odpadami komunalnymi składanej przez właścicieli nieruchomości

Nowe obowiązki Gmin (ustawa o utrzymaniu czystości i porządku w

gminach)

13



Rady gmin muszą podjąć uchwały w sprawie: cd.:

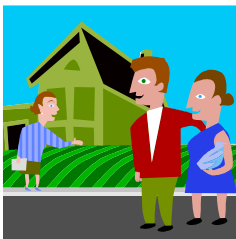
- **szczegółowego sposobu i zakresu świadczenia usług w zakresie odbierania odpadów komunalnych od właścicieli nieruchomości i zagospodarowania tych odpadów, w zamian za uiszczoną opłatę w szczególności:**
 - ▣ **ilość odbieranych odpadów komunalnych od właściciela nieruchomości;**
 - ▣ **częstotliwość odbierania odpadów komunalnych od właściciela nieruchomości;**
 - ▣ **sposób świadczenia usług przez punkty selektywnego zbierania odpadów komunalnych.**

Uchwały należy podjąć w terminie 12 miesięcy (do 31 grudnia 2012 r) od dnia wejścia w życie ustawy z mocą obowiązującą nie później niż 18 miesięcy od dnia wejścia w życie ustawy (od 01 07 2013r).

Jak to ma chodzić po rewolucji–

gdy gmina przejmuje wszystkie obowiązki

14



Ustawa



uchwała



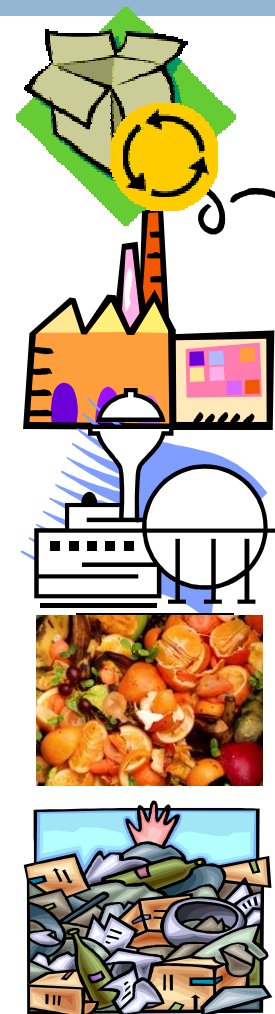
Obligatoryjne uchwały:

1. regulamin utrzymania czystości i porządku w gminie
2. stawki opłat
3. termin, częstotliwość i tryb uiszczania opłaty
4. wzór deklaracji o wysokości opłaty
5. szczegółowy sposób i zakres świadczenia usług (ilość odpadów, częstotliwość odbioru, sposób świadczenia usług przez punkty selektywnego zbierania odpadów komunalnych).

Jak to ma chodzić po rewolucji –

gdy gmina nie przejmuje wszystkich obowiązków

15



(art 9g). Jeśli gmina **nie podjęła uchwały** o przejęciu obowiązków od właścicieli nieruchomości innych niż zamieszkałe przez mieszkańców, to za **poziomy** odzysku, recyklingu, redukcję biodegradowalnych odpowiada odbierający odpady (**firma wywozowa**)

Opłaty

(ustawa o utrzymaniu czystości i porządku w gminach)



16

Wybór Gminy:

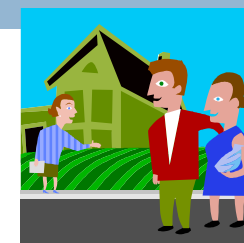
Opłata za gospodarowanie odpadami komunalnymi (**mieszkańcy**) stanowi iloczyn:

- 1) liczby mieszkańców zamieszkujących daną nieruchomość, **albo**
- 2) ilości zużytej wody z danej nieruchomości, **albo**
- 3) powierzchni lokalu mieszkalnego

–oraz stawki opłaty

(np. liczba mieszkańców x stawka jednostkowa)

Może być także jedna stawka opłaty od gospodarstwa domowego



Opłaty

(ustawa o utrzymaniu czystości i porządku w gminach)



17

Opłata za gospodarowanie odpadami komunalnymi (mieszkańcy + inna działalność) stanowi sumę opłat: za mieszkańca + inna działalność



(liczba mieszkańców x stawka jednostkowa
+
liczba pojemników x stawka jednostkowa)

Może być uchwała Rady Gminy sposobie obliczania opłaty za gospodarowanie odpadami komunalnymi na terenie nieruchomości zamieszkałych przez mieszkańców i wykorzystywanych w innym sposób.

Opłaty

(ustawa o utrzymaniu czystości i porządku w gminach)



18

- Opłata za gospodarowanie odpadami komunalnymi (**inni niż mieszkańcy**) liczona jest za pojemnik, **jeśli gmina uchwałą przejęła obowiązki od tych nieruchomości.**
- Gmina ustala stawkę opłaty za pojemnik o określonej pojemności.



Opłata za gospodarowanie odpadami komunalnymi (**inni niż mieszkańcy**) stanowi iloczyn:
liczby pojemników z odpadami komunalnymi powstałymi na danej nieruchomości oraz stawki opłaty za gospodarowanie odpadami komunalnymi
– oraz stawki opłaty

(liczba pojemników x stawka jednostkowa)

Opłaty

(ustawa o utrzymaniu czystości i porządku w gminach)



19

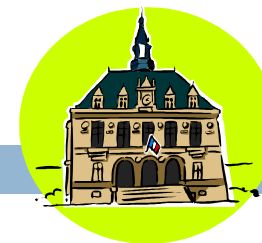
Rada gminy, określając stawki opłaty za gospodarowanie odpadami komunalnymi, bierze pod uwagę:

- 1) liczbę mieszkańców zamieszkujących daną gminę;
- 2) ilość wytwarzanych na terenie gminy odpadów komunalnych;
- 3) koszty funkcjonowania systemu gospodarowania odpadami komunalnymi,
- 4) wytwarzanie odpadów nieregularnie (np. sezonowo)

Opłaty

(ustawa o utrzymaniu czystości i porządku w gminach)

20



Koszty systemu gospodarowania odpadami komunalnymi:

koszty:

1. odbierania, transportu, zbierania, odzysku i unieszkodliwiania odpadów komunalnych;

2. tworzenia i utrzymania punktów selektywnego zbierania odpadów komunalnych;

3. obsługi administracyjnej tego systemu.

Opłaty

(ustawa o utrzymaniu czystości i porządku w gminach)

21



Rada gminy określa **niższe stawki opłaty** za gospodarowanie odpadami komunalnymi, jeżeli odpady komunalne są zbierane i odbierane w sposób **selektywny**

Poziomy recyklingu

(maj 2012)

22

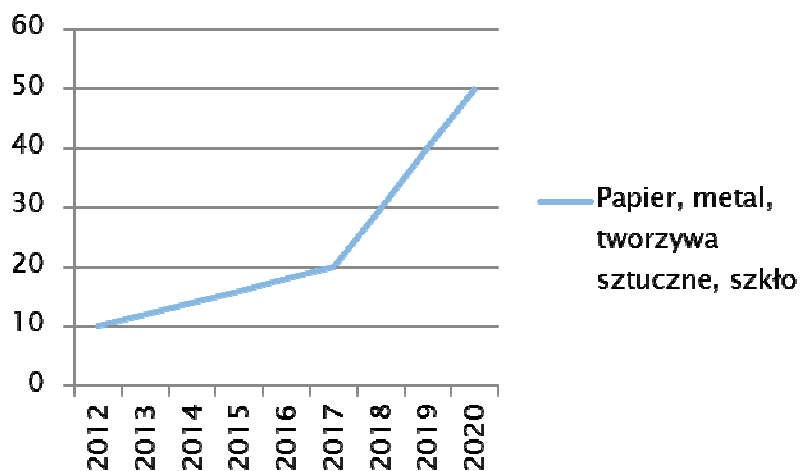
Poziomy recyklingu, przygotowania do ponownego użycia i odzysku innymi metodami									
	2012	2013	2014	2015	2016	2017	2018	2019	2020
Papier, metal, tworzywa sztuczne, szkło	10	12	14	16	18	20	30	40	50
Inne niż niebezpieczne odpady budowlane i rozbiórkowe	30	36	38	40	42	45	50	65	70

Poziomy recyklingu

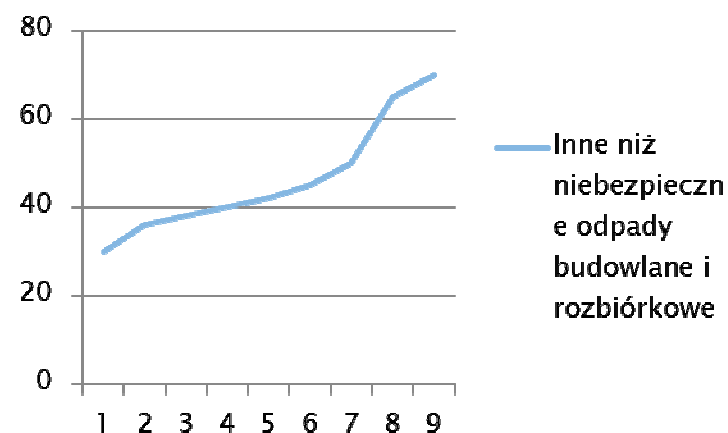
(maj 2012)

23

Papier, metal, tworzywa sztuczne, szkło



Inne niż niebezpieczne odpady budowlane i rozbiórkowe



Poziomy recyklingu

(maj 2012)

1) w przypadku gmin

$$Mwptms = Lm * MwGUS * Umpmts$$

- Lm – liczba mieszkańców gminy,
- $MwGUS$ – masa wytworzonych odpadów komunalnych przez jednego mieszkańca na terenie województwa 4),
- $Umpmts$ – Udział łączny w składzie morfologicznym odpadów komunalnych odpadów papieru, metali, tworzyw sztucznych, szkła 5)

Poziomy redukcji składowania odpadów ulegających biodegradacji

(maj 2012)

25

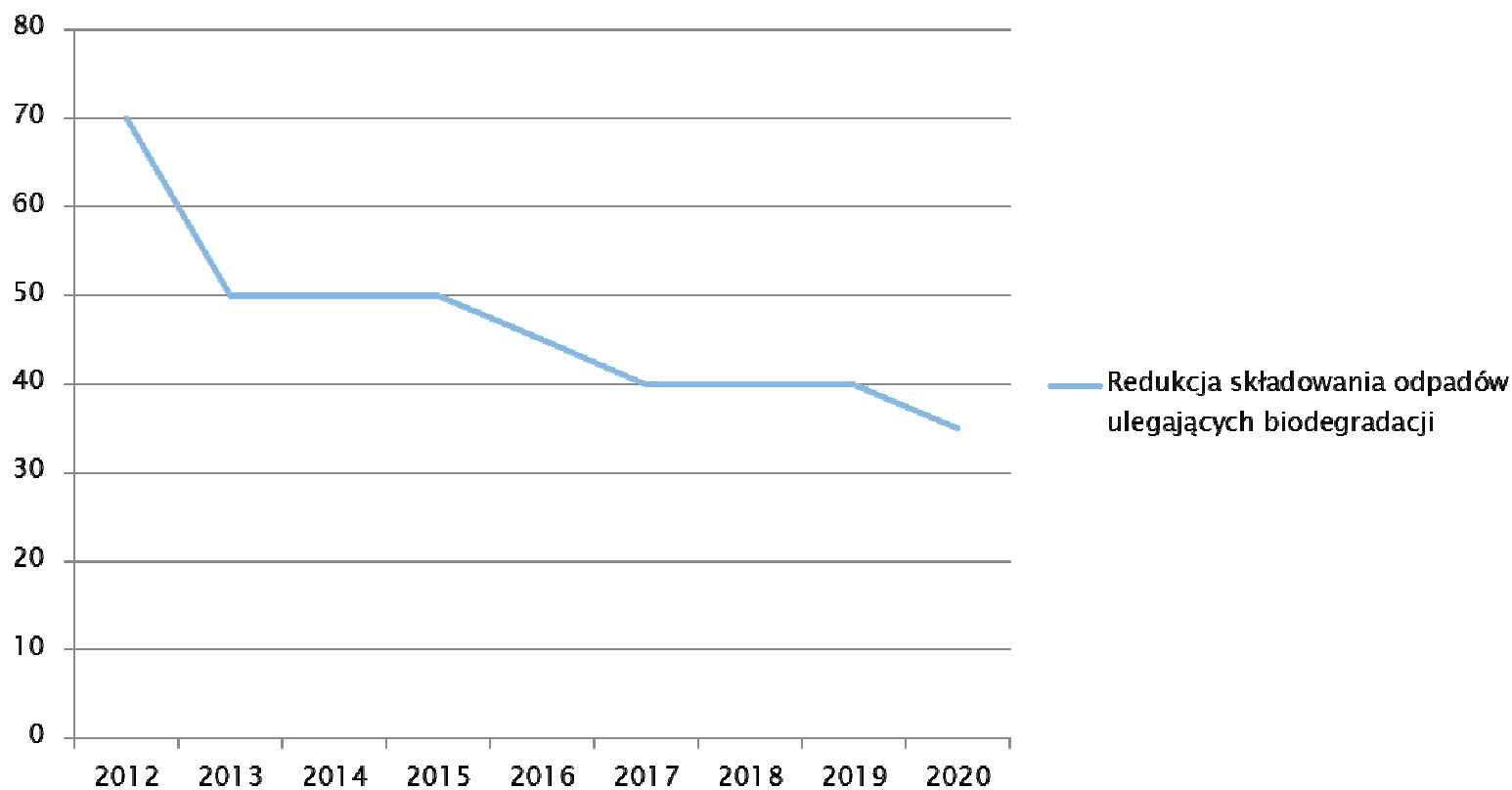
	Poziomy redukcji składowania odpadów ulegających biodegradacji								
	2012	2013	2014	2015	2016	2017	2018	2019	2020
Redukcja składowania odpadów ulegających biodegradacji	75	50	50	50	45	45	40	40	35

Poziomy redukcji składowania odpadów ulegających biodegradacji

(maj 2012)

26

Redukcja składowania odpadów ulegających biodegradacji

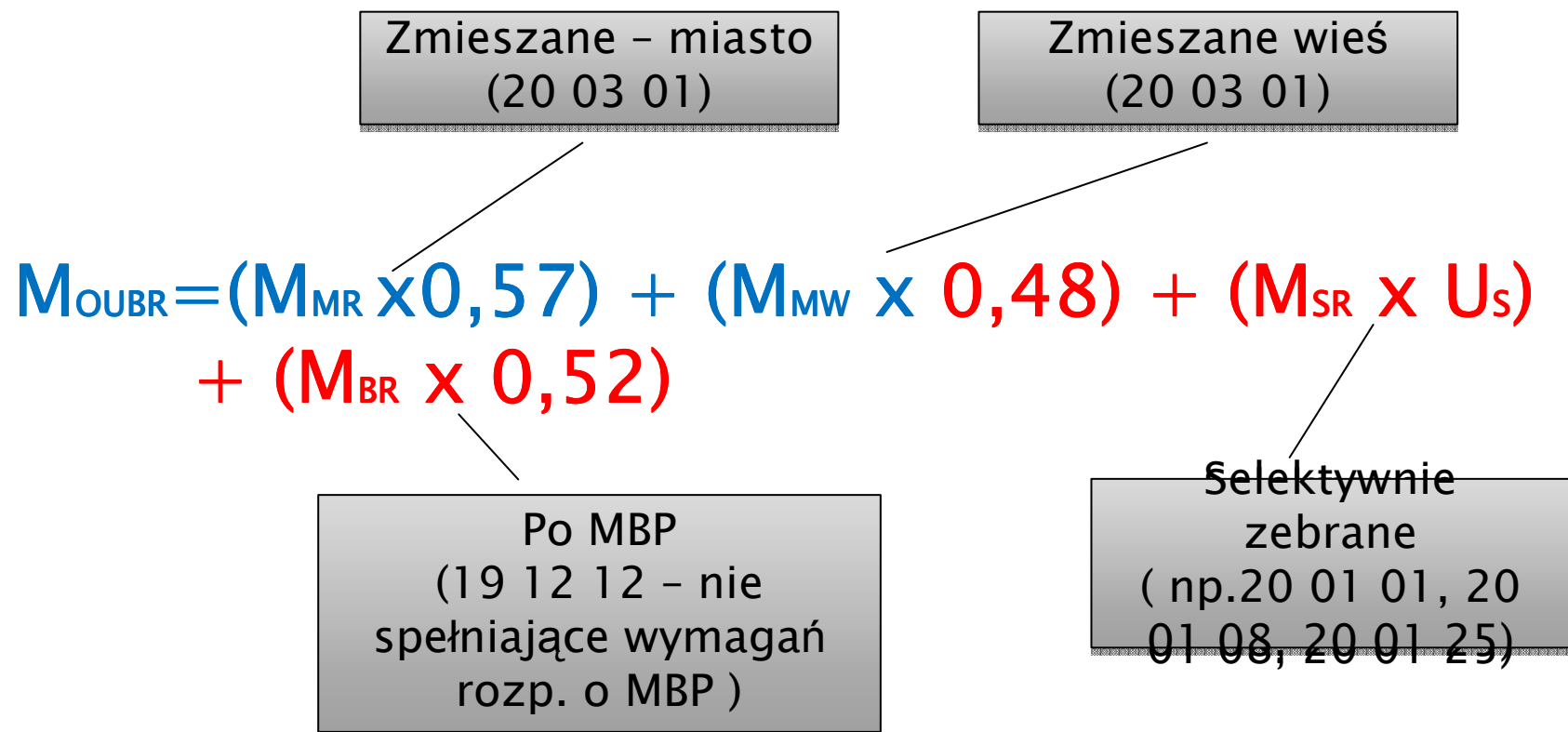


Poziomy redukcji składowania odpadów ulegających biodegradacji

(maj 2012)

27

Masę odpadów ulegających biodegradacji zebranych ze strumienia odpadów komunalnych z terenu danej gminy w roku rozliczeniowym, przekazanych do składowania:



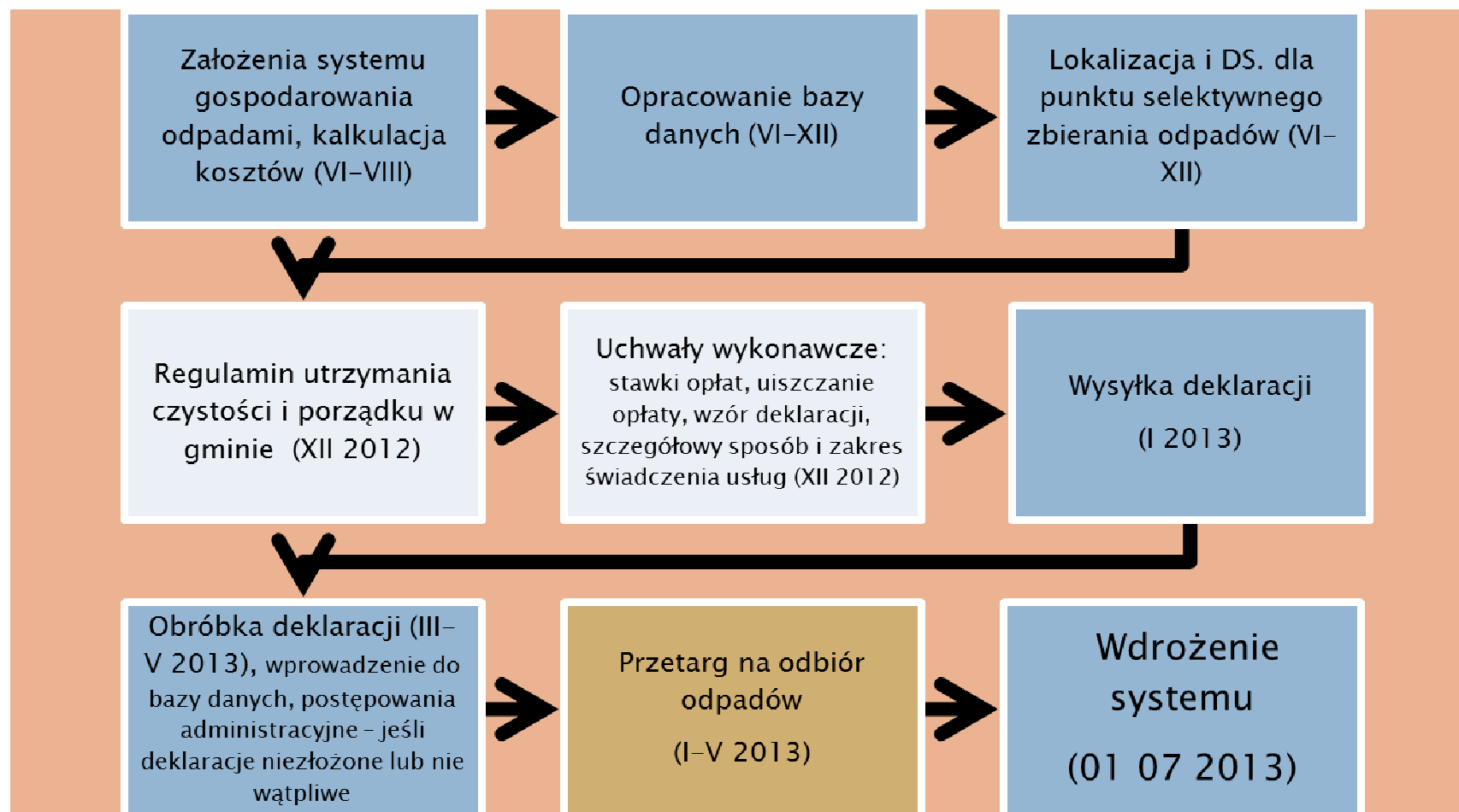
Deklaracje i sprawozdania

28



Kary dla gminy jeśli nie osiągnie wymaganych poziomów odzysku i recyklingu (za każdą tonę brakującą do osiągnięcia wymaganego poziomu) WIOS może zawiesić karę na maks 5 lat.

Harmonogram wdrożenia



Regulamin ucp

Regulamin – odpady

- selektywne zbieranie odpadów: w tym powstających w gospodarstwach domowych przeterminowanych leków i chemikaliów, zużytych baterii i akumulatorów, zużytego sprzętu elektrycznego i elektronicznego, mebli i innych odpadów wielkogabarytowych, odpadów budowlanych i rozbiórkowych oraz zużytych opon, a także odpadów zielonych,
- selektywne zbieranie odpadów : papieru, metalu, tworzywa sztucznego, szkła i opakowań wielomateriałowych oraz odpadów komunalnych ulegających biodegradacji, w tym odpadów opakowaniowych ulegających biodegradacji.

Regulamin ucp

Regulamin

- ❑ Przed uchwaleniem opinia Sanepidu,
- ❑ Regulamin jest aktem prawa miejscowego.
- ❑ Regulamin zawiera inne wymagania wynikające z wojewódzkiego planu gospodarki odpadami;
- ❑ Regulamin dostosowanie do WPGO w terminie 6 miesięcy od dnia uchwalenia tego planu.

Naruszenia regulaminu



- Art. 9f. W przypadku niedopełniania przez właściciela nieruchomości obowiązku w zakresie selektywnego zbierania odpadów komunalnych podmiot odbierający odpady komunalne przyjmuje je jako zmieszane odpady komunalne i powiadamia o tym gminę.

Zakres przejęcia obowiązków

1. Zakres przejęcia obowiązków przez Gminę:

- Nieruchomości gdzie zamieszkują mieszkańcy – **z mocy ustawy**
- Nieruchomości gdzie nie zamieszkują mieszkańcy – **z mocy uchwały RG**

Definicja mieszkańca

- mieszkaniec– osoba mająca na terenie gminy miejsce zamieszkania;
- miejsce zamieszkania – to miejsce, w którym dana osoba zazwyczaj spędza czas przeznaczony na odpoczynek, niezależnie od czasowych nieobecności związanych z wypoczynkiem, urlopem, odwiedzinami u przyjaciół i krewnych, interesami, leczeniem medycznym lub pielgrzymkami religijnymi;

Definicja mieszkańca (2)

- **mieszkaniec**– osoba przebywająca na terenie gminy na pobyt stały lub czasowy, a także osoba przebywająca okresowo w związku z wypoczynkiem.

Definicja nieruchomości (1)

- nieruchomości gdzie zamieszkują mieszkańcy – rozumie się przez to:
 - ▣ zabudowę jednorodzinną – to jest budynek mieszkalny jednorodzinny bądź zespół takich budynków, wraz z przeznaczonymi dla potrzeb mieszkających w nich osób budynkami garażowymi i gospodarczymi;
 - ▣ zabudowę wielorodzinną – to jest budynek mieszkalny zawierający, co najmniej dwa/cztery (lub inna wielkość) lokale mieszkalne bądź zespół takich budynków;
 - ▣ zabudowę mieszaną – to jest budynek mieszkalny jednorodzinny lub wielorodzinny, który w części jest wykorzystywany do prowadzenia działalności gospodarczej, lub budynek do prowadzenia działalności gospodarczej w części wykorzystywany do celów mieszkalnych.

Definicja nieruchomości (2)



nieruchomości gdzie zamieszkują mieszkańcy
– rozumie się przez to:

- ▣ Nieruchomość, w której znajduje się co najmniej jeden lokal mieszkalny, w którym zamieszkuje co najmniej jeden mieszkaniec.

Definicja nieruchomości, cd.

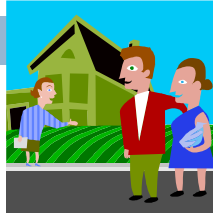
- nieruchomości gdzie nie zamieszkują mieszkańcy – rozumie się przez to nieruchomość wykorzystywaną do prowadzenia działalności gospodarczej, lub inna nieruchomość na której powstają odpady komunalne, a nie zamieszkują mieszkańcy.

Właściciel nieruchomości

- Właściciel nieruchomości – rozumie się przez to także współwłaściciele, użytkowników wieczystych oraz jednostki organizacyjne i osoby posiadające nieruchomości w zarządzie lub użytkowaniu, a także inne podmioty władające nieruchomością.
- Jeżeli nieruchomość jest zabudowana budynkami wielolokalowymi, w których ustanowiono odrębną własność lokali, obowiązki właścicieli nieruchomości obciążają osoby sprawujące zarząd nieruchomością wspólną w rozumieniu przepisów ustawy z dnia 24 czerwca 1994 r. o własności lokali (tekst jedn.: Dz. U. z 2000 r. nr 80, poz. 903 oraz z 2004 r. Nr 141, poz. 1492) lub właściciele lokali, jeżeli zarząd nie został wybrany;

Właściciel nieruchomości

40



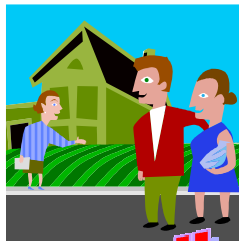
Właściciele nieruchomości zapewniają utrzymanie czystości i porządku przez:

- wyposażenie nieruchomości w pojemniki służące do zbierania odpadów komunalnych oraz utrzymywanie tych pojemników w odpowiednim stanie sanitarnym, porządkowym i technicznym;
- zbieranie powstałych na terenie nieruchomości odpadów komunalnych zgodnie z wymaganiami określonymi w regulaminie;

Jak to ma chodzić po rewolucji–

gdy gmina przejmuje wszystkie obowiązki

41



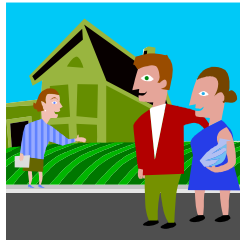
Ustawa



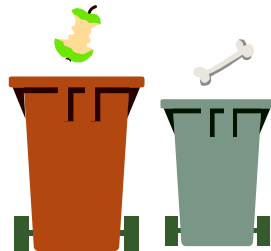
Obligatoryjne uchwały:

1. regulamin utrzymania czystości i porządku w gminie
2. stawki opłat
3. termin, częstotliwość i tryb uiszczania opłaty
4. wzór deklaracji o wysokości opłaty
5. szczegółowy sposób i zakres świadczenia usług (ilość odpadów, częstotliwość odbioru, sposób świadczenia usług przez punkty selektywnego zbierania odpadów komunalnych).

Przykładowy model systemu- gmina odbiera odpady tylko z nieruchomości gdzie zamieszkują mieszkańcy



Odpady zmieszane (np. 1 m³/rok),
Odpady selektywnie zebrane
makulatura, szkło, tworzywa,
metale, wielomateriałowe (np. w
każdej ilości)

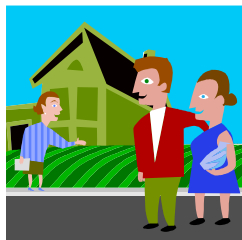


Mieszkańcy ryczałt + działalność
pojemniki, lub całość pojemniki

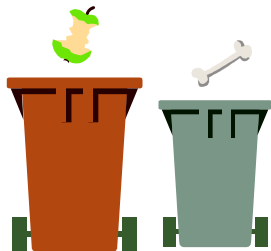
PSZOK

leki, chemikalia, baterie,
akumulatory, zseie,
wielkiegabaryty, budowlane,
opony, zielone+ makulatura,
szkło, tworzywa, metale,
wielomateriałowe.

Przykładowy model systemu- gmina odbiera odpady tylko z nieruchomości gdzie zamieszkują mieszkańcy



Odpady zmieszane (np. 1 m³/rok),
Odpady selektywnie zebrane
makulatura, szkło, tworzywa, metale,
wielomateriałowe (np. w każdej ilości)
+ popioły+ zielone +
wielkogabarytowe + ???



Mieszkańcy ryczałt + działalność pojemniki, lub całość pojemniki

PSZOK

leki, chemikalia, baterie,
akumulatory, zseie,
wielkogabaryty, budowlane,
opony, zielone+ makulatura,
szkło, tworzywa, metale,
wielomateriałowe.

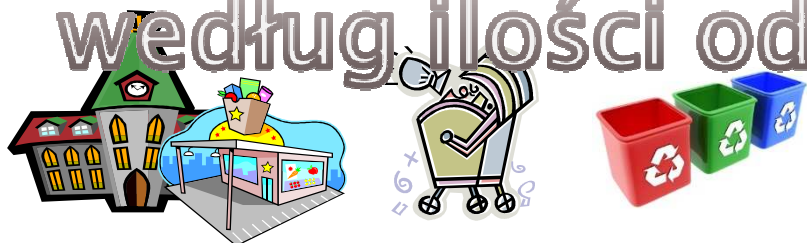
Przykładowy model systemu- gmina odbiera odpady z nieruchomości gdzie zamieszkują i nie zamieszkują mieszkańcy



Odpady zmieszane (np. 1 m³/rok),
Odpady selektywnie zebrane
makulatura, szkło, tworzywa
metalowe, wielomateriałowe (nie w
każdej ilości) + popioły



Rozliczanie
według ilości odpadów



PSZOK
leki, chemikalia, baterie,
akumulatory, zseie,
wielkiegabaryty, budowlane,
opony, zielone+ makulatura,
szkło, tworzywa, metale,
wielomateriałowe.

Pojemniki (1)

Właściciele nieruchomości zobowiązani są do wyposażenia nieruchomości w pojemniki służące do zbierania odpadów komunalnych **zmieszanych** (niesegregowanych)

Wielkość pojemników winna być dostosowana:

- w zabudowie jednorodzinnej i wielorodzinnej do:
 - ▣ liczby osób zamieszkujących daną nieruchomość, oraz
 - ▣ częstotliwości odbioru odpadów,
- w nieruchomościach gdzie nie zamieszkują mieszkańcy, do:
 - ▣ rodzaju prowadzonej działalności gospodarczej,
 - ▣ powierzchni budynku lub nieruchomości (dotyczy głównie handlu),
 - ▣ liczby pracujących osób oraz częstotliwości odbioru odpadów.

Pojemniki (4)

Dostosować do
nagromadzenia w
gminie

Właściciele nieruchomości zobowiązani są do wyposażenia nieruchomości w pojemniki służące do zbierania odpadów komunalnych zmieszanych (niesegregowanych) biorąc pod uwagę następujące parametry:

- w odniesieniu do **zabudowy jednorodzinnej** na jednego mieszkańca musi przypadać co najmniej 50 litrów pojemności pojemnika, przy częstotliwości odbierania odpadów **2 razy w miesiącu**, lub 25 litrów pojemności pojemnika, przy częstotliwości odbierania odpadów 1 raz na tydzień; przy czym na każdej nieruchomości zlokalizowany musi być co najmniej jeden pojemnik o pojemności minimum 60 litrów;
- w odniesieniu do **zabudowy wielorodzinnej** na jednego mieszkańca musi przypadać co najmniej 30 litrów pojemności pojemnika, przy częstotliwości odbierania odpadów jeden raz na tydzień, lub 15 litrów pojemności pojemnika, przy częstotliwości odbierania odpadów 2 razy na tydzień; przy czym na każdej nieruchomości zlokalizowany musi być co najmniej jeden pojemnik o pojemności minimum 240 litrów;

Pojemniki (6)

- Właściciel nieruchomości gdzie zamieszkują mieszkańcy określa w deklaracji o wysokości opłaty, składanej do gminy, wielkość posiadanych pojemników oraz oczekiwaną częstotliwość odbierania odpadów, przy czym nie może ona być rzadsza dla zabudowy jednorodzinnej niż 2 razy w miesiącu, a dla zabudowy wielorodzinnej nie może być rzadsza niż 1 raz na tydzień.
- Właściciel nieruchomości gdzie nie zamieszkują mieszkańcy określa w umowie z przedsiębiorcą odbierającym odpady częstotliwość odbioru odpadów, przy czym nie może ona być rzadsza niż 2 razy w miesiącu.

Szczegółowe zasady

- Ustala się, że w zamian za uiszczoną opłatę, z nieruchomości gdzie zamieszkują mieszkańcy (w części mieszkalnej), przedsiębiorca, na zlecenie gminy, odbierze odpady komunalne zmieszane w ilości wynikającej z iloczynu liczby zamieszkałych osób (wyliczoną ze zużycia wody) i ilości odpadów, gdzie na jednego mieszkańca przypada (np. 1 m³).....
m³/osobę/rok , co średnio stanowi
litrów/osobę/miesiąc.

Szczegółowe zasady

- Ustala się, że w zamian za uiszczoną opłatę, z nieruchomości gdzie zamieszkują mieszkańcy, przedsiębiorca, na zlecenie gminy, odbierze odpady komunalne selektywnie zebrane takie jak: makulatura, szkło, tworzywa, metale, opakowania wielomateriałowe, **w każdej ilości**, która zostanie umieszczona w osobnych urządzeniach tj. pojemnikach lub workach, zależnie od typu zabudowy.

Szczegółowe zasady

- W przypadku wytwarzania **większej ilości** odpadów komunalnych zmieszanych niż określono w ust ...,
 - właściciel nieruchomości jest zobowiązany do zawarcia odrębnej umowy z podmiotem odbierającym odpady, który odbierze te odpady za dodatkową opłatą (lub)
 - Właściciel nieruchomości jest zobowiązany do zmiany deklaracji o wysokości opłaty (lub)
 - Gmina odbierze tę zwiększoną ilość odpadów lecz za dodatkową opłatą ,w ramach usługi dodatkowej.

Szczegółowe zasady

- Ustala się, że w zamian za uiszczoną opłatę, z nieruchomości gdzie zamieszkują mieszkańcy (w części gospodarczej), przedsiębiorca, na zlecenie gminy, odbierze odpady komunalne zmieszane w ilości wynikającej z deklaracji o wysokości opłaty za gospodarowanie odpadami tj. iloczynu liczby i wielkości pojemników oraz częstotliwości ich odbierania.

Szczegółowe zasady

- **Uprawnienie do obniżenia opłaty za odbieranie odpadów w sposób selektywny przysługuje, gdy odpady: makulatura, szkło, tworzywa sztuczne, metale i opakowania wielomateriałowe są zbierane, co najmniej w ilości:**
 - dla zabudowy jednorodzinnej% objętości odebranych odpadów zmieszanych,
 - dla zabudowy wielorodzinnej% objętości odebranych odpadów zmieszanych,
 - dla zabudowy mieszanej – w części, która jest wykorzystywana do celów mieszkalnych odpowiednio% objętości odebranych odpadów zmieszanych w zabudowie jednorodzinnej i% objętości odebranych odpadów zmieszanych w zabudowie wielorodzinnej oraz w części, która jest wykorzystywana do prowadzenia działalności gospodarczej, w ilości% objętości odebranych odpadów zmieszanych.

Szczegółowe zasady

- **...krotne**, w ciągu roku kalendarzowego, powiadomienie gminy przez podmiot odbierający odpady, o mieszaniu odpadów selektywnie zebranych lub umieszczaniu odpadów komunalnych zmieszanych w urządzeniach do selektywnego zbierania odpadów, będzie skutkowało naliczeniem opłaty jak za odpady zmieszane

Szczegółowe zasady

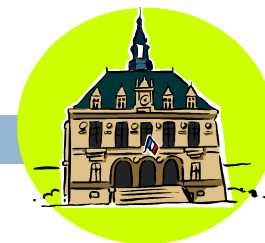
- Ustala się, że w zamian za uiszczoną opłatę, z nieruchomości gdzie zamieszkują mieszkańcy, przedsiębiorca, na zlecenie gminy, odbierze odpady komunalne zmieszane z częstotliwością nie mniejszą niż:
 - ▣ dla zabudowy jednorodzinnej: 2 razy w miesiącu,
 - ▣ dla zabudowy wielorodzinnej: 1 raz na tydzień.

Baza danych- gmina

Dane z bazy ludności i nieruchomości	Miejscowość
	Ulica
	Nr budynku
	Nr lokalu (jeśli odrebna własność)
	Właściciel nieruchomości
	Typ nieruchomości (Mieszkalna , mieszana)
	Rodzaj zabudowy (jednorodz., wilorodz.)
	Liczba mieszkańców wg meldunku
	liczba lokali użytkowych
Dane z rejestru działalności gospodarczej	Prowadzący działalność gospodarczą pod danym adresem
	Rodzaj działalności gospodarczej działającej pod danym adresem
Dane z wodociągów	Średnie zużycie wody w gminie m3/rok/os

Deklaracje (ustawa o utrzymaniu czystości i porządku w gminach)

56



- Deklaracje (wzór uchwała Rady Gminy)
- Właściciel nieruchomości składa deklarację o wysokości opłaty za gospodarowanie odpadami komunalnymi w terminie **14 dni** od dnia zamieszkania na danej nieruchomości pierwszego mieszkańca lub powstania na danej nieruchomości odpadów komunalnych.
- Zmiana danych (np. liczba osób zamieszkujących) – nowa deklaracja (**14 dni**)

Deklaracje (ustawa o utrzymaniu czystości i porządku w gminach)

57



Wzór deklaracji:

- objaśnienie dotyczące sposobu jej wypełnienia, terminy i miejsce składania deklaracji
- deklaracja stanowi podstawę do wystawienia tytułu wykonawczego.

Rada Gminy może określić wykaz dokumentów potwierdzających dane zawarte w deklaracji (weryfikacja prawdziwości złożonej deklaracji)

Deklaracje

(ustawa o utrzymaniu czystości i porządku w gminach)



58

Deklaracje cd.

- Deklaracja niezłożona lub wątpliwa – wysokość opłaty ustalana w drodze decyzji (np. na bazie średniej ilości odpadów komunalnych powstających na nieruchomościach o podobnym charakterze).
- Opłata nie wniesiona lub za niska – decyzja jak dla zaległości
- W sprawach dotyczących opłat – stosuje się przepisy ustawy z dnia 29 sierpnia 1997 r. – **Ordynacja podatkowa**, z tym że uprawnienia organów podatkowych przysługują wójtowi, burmistrzowi lub prezydentowi miasta.

Deklaracja – część ogólna

NIP	
PESEL	
DEKLARACJA O WYSOKOŚCI OPŁATY ZA GOSPODAROWANIE ODPADAMI KOMUNALNYMI – dotyczy nieruchomości, na których zamieszkują mieszkańcy	
Podstawa prawna: Ustawa z 13 września 1996 r. o utrzymaniu czystości i porządku w gminach (tekst jednolity: Dz. U. z 2012 r., poz. 391 z późn. zm.),	
Składający: Właściciel nieruchomości, na której zamieszkują mieszkańcy w rozumieniu ustawy o utrzymaniu czystości i porządku w gminach oraz regulaminu utrzymania czystości i porządku w gminie,	
Termin składania: Pierwszy termin składania do 31 marca 2013 r. lub w ciągu 14 dni od dnia zamieszkania lub 14 dni od dnia, w którym nastąpiły zmiany danych określonych w deklaracji,	
Miejsce składania: Urząd Miasta.....	
DZIAŁ A - DANE OGÓLNE	
A.1. MIEJSCE SKŁADANIA DEKLARACJI	
3. Nazwa i adres siedziby organu, do którego należy złożyć deklarację: Urząd Miasta w	
A.2. OBOWIĄZEK ZŁOŻENIA DEKLARACJI	
Obowiązek złożenia deklaracji wynika z art. 6k ustawy	
4. Cel złożenia deklaracji (zaznaczyć właściwy kwadrat)	
<input type="checkbox"/> złożenie deklaracji <input type="checkbox"/> korekta deklaracji (data zaistnienia zmian ____ __ __)	

A.3. PODMIOT ZOBOWIĄZANY DO ZŁOŻENIA DEKLARACJI

5. Rodzaj podmiotu (zaznaczyć właściwy kwadrat)

- | | | |
|--|---|--|
| <input type="checkbox"/> Właściciel nieruchomości | <input type="checkbox"/> Użytkownik wieczysty | <input type="checkbox"/> Współwłaściciel |
| <input type="checkbox"/> Zarządca nieruchomości wspólnej | <input type="checkbox"/> Najemca, dzierżawca | <input type="checkbox"/> Inny |

A.4.. DANE IDENTYFIKACYJNE

A.4.1. Osoba fizyczna

A.4.2. Pozostałe podmioty

20. Osoby upoważnione do reprezentowania

podstawa umocowania

A.5. RODZAJ I ADRES NIERUCHOMOŚCI – na której powstają odpady komunalne

21. Rodzaj nieruchomości (zaznaczyć właściwy kwadrat)

22. **zabudowa jednorodzinna** – to jest budynek mieszkalny jednorodzinny bądź zespół takich budynków, wraz z przeznaczonymi dla potrzeb mieszkających w nich osób budynkami garażowymi i gospodarczymi;

Należy wypełnić dział B, dział C oraz dział G

23. **zabudowa wielorodzinna** – to jest budynek mieszkalny zawierający więcej niż dwa lokale mieszkalne bądź zespół takich budynków;

Należy wypełnić dział B, dział C oraz dział G

24. **zabudowa mieszana** – to jest budynek mieszkalny jednorodzinny lub wielorodzinny, który w części jest wykorzystywany do prowadzenia działalności gospodarczej, lub budynek do prowadzenia działalności gospodarczej w części wykorzystywany do celów mieszkalnych

Należy wypełnić dział B, dział C, dział D, dział E, dział F oraz dział G.

Adres

A.4. ADRES DO KORESPONDENCJI – jeśli jest inny, niż adres nieruchomości z A.5.

**DZIAŁ B - DANE DOTYCZĄCE GOSPODAROWANIA ODPADAMI - DOTYCZY CZĘŚCI
MIESZKALNEJ NIERUCHOMOŚCI**

B.1. LICZBA OSÓB ZAMIESZKUJĄCYCH NIERUCHOMOŚĆ

(dane do celów statystycznych)

**B.2. ŚREDNIOROCZNE ZUŻYCIE WODY NA
NIERUCHOMOŚCI** (dotyczy części mieszkalnej) **podać
ilość m³/rok zużytej wody za rok poprzedni (2012r.)**

B.3. SPOSÓB ZBIERANIA ODPADÓW

Oświadczam, iż odpady z nieruchomości będą zbierane w sposób (zaznaczyć odpowiedni kwadrat):

33. Zmieszany

34. Selektywny

Jeżeli wybrano sposób selektywny to deklaruje zbieranie selektywne odpadów w ilościach i rodzajach jak zaznaczono poniżej

35. zabudowa jednorodzinna - makulatura, szkło, tworzywa sztuczne, metale, odpady wielomateriałowe (łącznie) w ilości minimum 25% objętości odpadów komunalnych zmieszanych.

37. zabudowa wielorodzinna - makulatura, szkło, tworzywa sztuczne, metale, odpady wielomateriałowe (łącznie) w ilości minimum 20% objętości odpadów komunalnych zmieszanych,

39. popiołów (dotyczy nieruchomości opalanych paliwem stałym).

Gmina w ramach opłaty dostarczy urządzenia (worki, pojemniki) do selektywnego zbierania odpadów.

B.4. WIELKOŚĆ i LICZBA POJEMNIKÓW DO ZBIERANIA ODPADÓW KOMUNALNYCH ZMIESZANYCH

(wpisać liczbę posiadanych pojemników przy odpowiednim rodzaju pojemników)

40. 60 litrów;

41. 110/120 litrów

B.5. CZĘSTOTLIWOŚĆ ODBIERANIA ODPADÓW KOMUNALNYCH ZMIESZANYCH

53. zabudowa jednorodzinna;

54. jeden raz na tydzień,

55. dwa razy na miesiąc,

56. zabudowa wielorodzinna;

57. jeden raz na tydzień,

58. dwa razy na tydzień.

W każdej gminie inna
wartość

DZIAŁ C - OBLICZENIE OPŁATY ZA ODBIÓR I ZAGOSPODAROWANIE ODPADÓW KOMUNALNYCH- DOTYCZY CZĘŚCI MIESZKALNEJ NIERUCHOMOŚCI

59. Stawka opłaty za odbieranie i zagospodarowanie odpadów jeśli odpady są zbierane w sposób selektywny (makulatura, szkło, tworzywa sztuczne, metale i odpady wielomateriałowe)	3,5 zł/m ³
60. 59. Stawka opłaty za odbieranie i zagospodarowanie odpadów jeśli odpady są zbierane w sposób selektywny (makulatura, szkło, tworzywa sztuczne, metale i odpady wielomateriałowe oraz popioły)	3 zł/m ³
61. Stawka opłaty za odbieranie i zagospodarowanie odpadów jeśli odpady są zbierane w sposób zmieszany	5 zł/m ³
62. Ilość zużytej wody średniomiesięcznie - na podstawie zużycia za rok poprzedni (wartość z poz. B.2. podzielić przez 12 miesięcy)	___m ³
63. Stawka opłaty -odpowiednio do złożonej deklaracji w poz. B.3. jako iloczyn poz. 62 i 59 lub 62 i 60 lub 62 i 61)	63.a _____zł/miesiąc pomnożyć (poz. 62 x poz.59, lub poz.62 x poz.60, lub poz.62 x poz.61 lub poz. 62)

DZIAŁ D - DANE DOTYCZĄCE GOSPODAROWANIA ODPADAMI - DOTYCZY CZĘŚCI UŻYTKOWEJ NIERUCHOMOŚCI**D.1. LICZBA I RODZAJE LOKALI UŻYTKOWYCH (Wypełnić kartę dla każdego lokalu użytkowego odrębnie (załącznik nr 1))**

64. liczba lokali użytkowych

Dane dla lokalu nr 1

65. rodzaj lokalu użytkowego

66. wielkość lokalu użytkowego (m²)67. liczba zatrudnionych osób w lokalu użytkowym lub
liczba użytkowników lokalu użytkowego**D.2. SPOSÓB ZBIERANIA ODPADÓW**

Oświadczam, iż odpady z lokalu użytkowego będą zbierane w sposób :

 68. Zmieszany 69. SelektywnyJeżeli wybrano sposób selektywny to deklaruje zbieranie selektywne odpadów w ilościach i rodzajach jak
zaznaczono poniżej: 70. minimum 25% objętości odpadów zebranych w sposób zmieszany, co stanowi ____ litrów/lokal/miesiąc
makulatury, szkła, tworzyw, metali, odpadów wielomateriałowych (łącznie) 71. **popiołów** (dotyczy nieruchomości opalanych paliwem stałym).*Należy wyliczyć na podstawie deklaracji w zakresie wielkości, liczby i częstotliwości odbioru odpadów komunalnych
zmieszanych w punkcie D3 i D4***D.3. WIELKOŚĆ I LICZBA POJEMNIKÓW DO ZBIERANIA ODPADÓW KOMUNALNYCH ZMIESZANYCH (wpisać liczbę
posiadanych pojemników przy odpowiednim rodzaju pojemników)**

73. 60 litrów;

74. 110/120 litrów

D.4. CZĘSTOTLIWOŚĆ ODBIERANIA ODPADÓW KOMUNALNYCH ZMIESZANYCH 86. jeden raz na tydzień 87. dwa razy na miesiąc

DZIAŁ E - OBLICZENIE OPŁATY ZA ODBIÓR I ZAGOSPODAROWANIE ODPADÓW KOMUNALNYCH- DOTYCZY CZĘŚCI UŻYTKOWEJ NIERUCHOMOŚCI

88. Wielkość pojemników (suma z poszczególnych kart lokali użytkowych)	89. Liczba pojemników odbierana miesięcznie w zamian za uiszczoną opłatę (suma z poszczególnych kart lokali użytkowych)	90. Stawka opłaty za odbieranie i zagospodarowanie odpadów, jeśli odpady są zbierane w sposób selektywny – Surowce	91. Stawka opłaty za odbieranie i zagospodarowanie odpadów, jeśli odpady są zbierane w sposób selektywny – Surowce i popioły	92. Stawka opłaty za odbieranie i zagospodarowanie odpadów, jeśli odpady są zbierane w sposób zmieszany
92. 60 litrów;				
94. 110/120 litrów				
105. kontener 10m3				
<p>106. Stawka opłaty -obliczona, jako suma kart dla poszczególnych lokali użytkowych, odpowiednio do złożonej deklaracji w poz. D.2. oraz jako iloczyn kolumn poz. 89 i 90 lub 89 i 91 lub 89 i 92)</p>			<p style="text-align: center;">106a</p> <p style="text-align: center;">_____zł/miesiąc</p> <p>pomnożyć kolumny z poz. 89 x kolumny z poz.90, lub kolumny z poz.89 x kolumny z poz.91, lub kolumny z poz.89 x kolumny z poz.92)</p>	

**DZIAŁ F - OBLICZENIE OPŁATY ZA ODBIÓR I ZAGOSPODAROWANIE ODPADÓW KOMUNALNYCH- DOTYCZY
CZĘŚCI MIESZKALNEJ I UŻYTKOWEJ -ŁĄCZNIE**

**107. Stawka opłaty - suma opłat za część mieszkalną nieruchomości i część
użytkową nieruchomości (suma poz. 63a i 106a)**

_____ zł /miesiąc

DZIAŁ G - OŚWIADCZENIE I PODPIS SKŁADAJĄCEGO DEKLARACJĘ

Pouczony/a o odpowiedzialności karnej z art. 233 § 1 Kodeksu karnego - kto, składając zeznanie mające służyć jako dowód w postępowaniu sądowym lub w innym postępowaniu prowadzonym na podstawie ustawy, zeznaje nieprawdę lub zataja prawdę, podlega karze pozbawienia wolności do lat 3 - **oświadczam, że podane przeze mnie dane są zgodne z prawdą.**

108. Data _____ 109. Czytelny podpis _____
(z podaniem imienia i nazwiska; pieczętka osoby upoważnionej)

POUCZENIE

W przypadku nie wpłacenia w określonych ustawowo terminach kwoty opłaty z poz. 63 lub pozycji 107 albo wpłacenia jej w niepełnej wysokości, niniejsza deklaracja **stanowi podstawę do wystawienia tytułu wykonawczego, zgodnie z przepisami ustawy z 17 czerwca 1966 r. o postępowaniu egzekucyjnym w administracji** (Dz. U.z 2005 r. Nr 299, poz. 1954 z późn. zm.). Zgodnie z art. 6m ustawy z 13 września 1996 r. o utrzymaniu czystości i porządku w gminach właściciel nieruchomości jest obowiązany złożyć do właściwego organu deklarację o wysokości opłaty za gospodarowanie odpadami komunalnymi **w terminie 14 dni** od dnia zmiany danych dotyczących podstawy naliczenia opłaty. Zgodnie z art. 6o cytowanej ustawy w razie niezłożenia deklaracji o wysokości opłaty za gospodarowanie odpadami komunalnymi albo uzasadnionych wątpliwości co do danych zawartych w deklaracji **właściwy organ określa, w drodze decyzji, wysokość opłaty za gospodarowanie odpadami komunalnymi, biorąc pod uwagę uzasadnione szacunki.**

Zgodnie z art. 23 ust. 1 pkt 2 Ustawy o ochronie danych osobowych z dnia 29 sierpnia 1997r. (tekst jednolity - Dz. U. z 2002r. Nr 101, poz. 926, z późn. zm.) **Urząd Miasta** może przetwarzać dane osobowe, gdy jest to niezbędne dla zrealizowania uprawnienia lub spełnienia obowiązku wynikającego z przepisu prawa.

Kampania informacyjna

- Strona internetowa urzędu
- Deklaracja wypełniona – wzór
- Gazetki lokalne
- Wysyłka (informacyjna) do wspólnot i spółdzielni mieszkaniowych – konsultacje
- Spółki wodno–kanalizacyjne (jeśli rozliczanie wg wody) – zaświadczenia o zużyciu wody – poinformować że będą potrzebne

Pozyskanie deklaracji

- Wysyłka wzoru deklaracji do każdego właściciela nieruchomości wraz z informacją wynikającą z uchwały RG o wzorze deklaracji, terminach składania,
- Strona internetowa – z aktywną deklaracją – możliwą do wypełnienia i przesłania elektronicznie (+ wersja papierowa – podpis osobisty),
- Przypomnienia w prasie i Internecie o zbliżającym się terminie złożenia deklaracji.

Weryfikacja deklaracji

Weryfikacja zgodności deklaracji	Liczba mieszkańców wg ustaleń gminy	Ilość zużycia wody deklarowana/zużycie średnie jednostkowe w gminie m ³ /os/rok
	Zweryfikowana stawka opłaty	Wyliczona ilość osób ze zużycia wody x stawka opłaty (wg poziomów opłaty)
	Zgodność stawki z deklaracją	Weryfikacja gminy
	Podjęte czynności administracyjne w sprawie stawki opłaty	Wezwanie do złożenia /skorygowanej deklaracji
		Decyzja administracyjna określająca wysokość opłaty
	Tok postępowania administracyjnego	Uwagi
	Zgodność sposobu zbierania odpadów z deklaracją	1 informacja od odbierającego odpady
		2 informacja od odbierającego odpady
		3 informacja od odbierającego odpady
	Podjęte czynności administracyjne w sprawie sposobu zbierania odpadów	Wezwanie do złożenia/ skorygowania deklaracji
Decyzja administracyjna określająca wysokość opłaty		
Tok postępowania administracyjnego	Uwagi	

Weryfikacja deklaracji, cd.

Weryfikacja zgodności działania z regulaminem	Ilość odpadów wymagana do uznania że odpady są zbierane w sposób deklarowany	Np. 180 l/os/rok
	Ilość odpadów zebrana selektywnie	Np. 120 l/os/rok
	Zakres zgodności - zbieranie selektywne	niezgodne
	Ilość odpadów zebranych - odpady zmieszane	1,5 m ³ /os/rok

Kalkulacja opłaty

- Prognoza ilości mieszkańców (na okres świadczenia usług – np. 4 lata)
 - ▣ Korekta o tych co wyjechali (np. 90–95% ludności zameldowanej)
- Prognoza ilości odpadów
 - ▣ dane ze sprawozdań firm wywozowych
 - ▣ korekta o odpady które pojawią się w systemie
- Prognoza wzrostu ilości odpadów

Kalkulacja opłaty

- Ustalenie typów zabudowy
- Typ I – zabudowa wielorodzinna , miejska, ogrzewanie zdalaczynne lub gazowe (bloki mieszkalne, nowe kamienice, budynki wielorodzinne)
- Typ II – – zabudowa wielorodzinna , miejska, ogrzewanie lokalne lub gazowe (stare kamienice, centrum miasta)
- Typ III – – zabudowa jednorodzinna , miejska i podmiejska, ogrzewanie węglowe lokalne lub gazowe.
- Typ IV– zabudowa wiejska ogrzewanie węglowe lokalne lub gazowe.

W zależności od typu zabudowy zmienia się struktura i ilość wytwarzanych odpadów.

Kalkulacja opłaty

Morfologia odpadów rok 2007 (powiat ok 80 000 Mk)	Typ I (%)	Typ II (%)	Typ III (%)	Typ IV wiejski (%)
odpady kuchenne ulegające biodegradacji	27,2	36,5	26,1	19,8
odpady zielone	1,2	2,5	4,6	0,5
papier i tektura (nieopakowaniowe)	7,2	11,9	8,3	4
papier i tektura (opakowaniowe)	3,8	1,2	0,8	0,2
opakowania wielometariałowe	3,4	3,2	6,3	5,6
tworzywa sztuczne (nieopakowaniowe)	16,4	5,7	3,3	2,5
tworzywa sztuczne (opakowaniowe)	8,6	8,7	12,7	11,7
szkło (nieopakowaniowe)	0,1	0,5	0,3	1,4
szkło (opakowaniowe)	19,7	9,2	8,4	16,6
Metale	0,2	0,3	0,1	1,8
opakowania z blachy stalowej	0,4	0,9	1	3,6
opakowania z aluminium	0,2	0,2	0,2	0,3
Tekstylia	1,4	3,9	1	1
mineralne	2,7	1,7	5,6	4
frakcja popiołowa	7,5	13,4	21,2	27,7
niebezpieczne	0,1	0,2	0,2	0,1
Razem surowcowe: makulatura, szkło, tworzywa, metale	56,6	38,6	35,1	42,1

Kalkulacja opłaty

Nagromadzenie masowe wg Morfologii 2007	Typ I	Typ II	Typ III	Typ IV wiejski
nagromadzenie masowe luty 2007 kg/Mk/tydz	3,168	6,000	12,078	5,690
nagromadzenie masowe kwiecień 2007 kg/Mk/tydz	2,376	5,619	6,688	5,735
nagromadzenie masowe czerwiec 2007 kg/Mk/tydz	2,475	3,809	5,000	4,947
nagromadzenie masowe lipiec 2007 kg/Mk/tydz- szacunek własny				
średnia kg/Mk/rok	136,4	250,1	374,0	277,1

Kalkulacja opłaty

- Gmina wiejska – 3300Mk
- Faktyczna liczba mieszkańców 3000Mk
- Ilość odpadów (ze sprawozdań) 300 Mg.
- Budynki opalane paliwem stałym 500 szt.
- 500 budynków opalanych węglem (np. 500 budynków * 3 Mg/rok * 10% popioły * 40% wzrost = 60 Mg / 150m³)
- Szacowana ilość odpadów 360 Mg + 10% inne odpady obecnie trafiające do lasu, rowu, dziury) = łącznie 396 Mg (wzrost o ok. 30%)

Kalkulacja opłaty

liczba mieszkańców

liczba turystów –śr rocznie

liczba mieszkańców – miasto

liczba mieszkańców – wieś

liczba budynków wielorodzinnych

liczba budynków jednorodzinnych

Typ I

Typ II

Typ III

Typ IV

Typ V

Ilość odpadów wg typów zabudowy

Liczba podmiotów – płatników (zabudowa mieszana)

Odległość od RIPOK

Odległość od Stacji przeładunkowej

Kalkulacja opłaty

- Koszty zbierania odpadów zmieszanych
- Koszty transportu odpadów zmieszanych
- Koszty zbierania odpadów selektywnych
- Koszty transportu odpadów selektywnych
- Koszty odzysku i unieszkodliwiania
- Koszty PSZOK
- Koszty administracji
- Zysk i VAT dla usługodawców

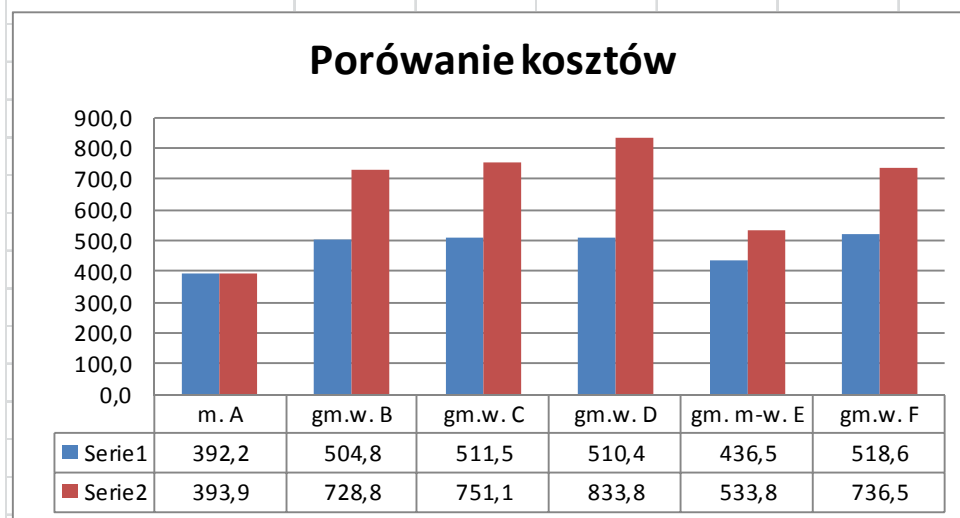
Kalkulacja opłaty – zbieranie

Koszty zbierania – gospodarstwa domowe	Jednostka	Typ I	Typ II	Typ III	Typ IV
Liczba mieszkańców (płatników)	os	2340	1134	2070	1790
Ilość odpadów od mieszkańców (wytwórców)	Mg/rok	255,4	198,5	464,5	347,3
Ilość odpadów z dział. gospod- zabudowa mieszana (wytwórców)	Mg/rok	1,9	1,5	3,5	2,6
Ilość odpadów m3/rok	m3/rok	2144	1111	2034	1399
gęstość Mg/m3	Mg/m3	0,12	0,18	0,23	0,25
Nagromadzenie objętościowe	m3/os/rok	0,92	0,98	0,98	0,78
średni tonaż śmieciarki	Mg/kurs	10/6	8/7	10/7	12/8

Koszty – odpady zmieszane	zbieranie zł/rok	248 574,1	249 701,6
	transport zł/rok	41 650,2	41 839,1
	unieszkodliwianie zł/rok	292 558,8	330 110,0
Koszty – odpady selektywnie zebrane	Zbieranie transport i przetwarzanie odpadów surowcowych zł/rok	11 442,8	107 195,1
	Punkt selektywnego zbierania odpadów	0,0	23 129,4
Koszty administracyjne systemu	Koszty administrowania+ informacja i edukacja	0,0	156 586,3
Razem Koszty		594 225,8	908 561,5
Poziom ściągalności		100%	90%
Wymagane przychody		594 225,8	1 009 512,8
Wymagane przychody (brutto) w tym VAT płacony wykonawcom usług		641 763,8	1 090 273,8
stawka jednostkowa	Opłata uwzględniająca VAT dla wykonawców usług zł/os/mc – uwzględniając poziom ściągalności	7,29	12,39
	Obecna opłata w przeliczeniu na mieszkańca zł/os/mc + inflacja	6,73	7,00
	Obecna opłata zł/120l + inflacja	10,62	11,04
	Opłata w przeliczeniu na pojemnik 120 l uwzględniająca VAT dla wykonawców usług	11,51	18,68
Wzrost opłaty		100%	164%

Porównanie kosztów „dzisiaj” i „jutro”

Porównanie kosztów - to nie jest cena usług	"Dzisiaj"			"Jutro"			
	koszt jednostkowy zł/os/mc	koszt zł/Mg	Koszt zł/m3	koszt jednostkowy zł/os/mc	koszt zł/Mg	Koszt zł/m3	
m. A	9,8	392,2	65,4	9,8	393,9	65,7	100%
gm.w. B	7,6	504,8	105,2	10,9	728,8	151,8	144%
gm.w. C	7,7	511,5	106,6	11,3	751,1	156,5	147%
gm.w. D	7,7	510,4	106,3	12,5	833,8	173,7	163%
gm. m-w. E	7,4	436,5	78,8	9,0	533,8	96,4	122%
gm.w. F	7,8	518,6	108,0	11,0	736,5	153,4	142%
Razem powiat	8,9	419,1	73,2	10,2	476,4	83,2	114%
Cena = koszt + marża zysku 10% + VAT 8%	10,6	497,9	86,9	12,1	565,9	98,8	114%



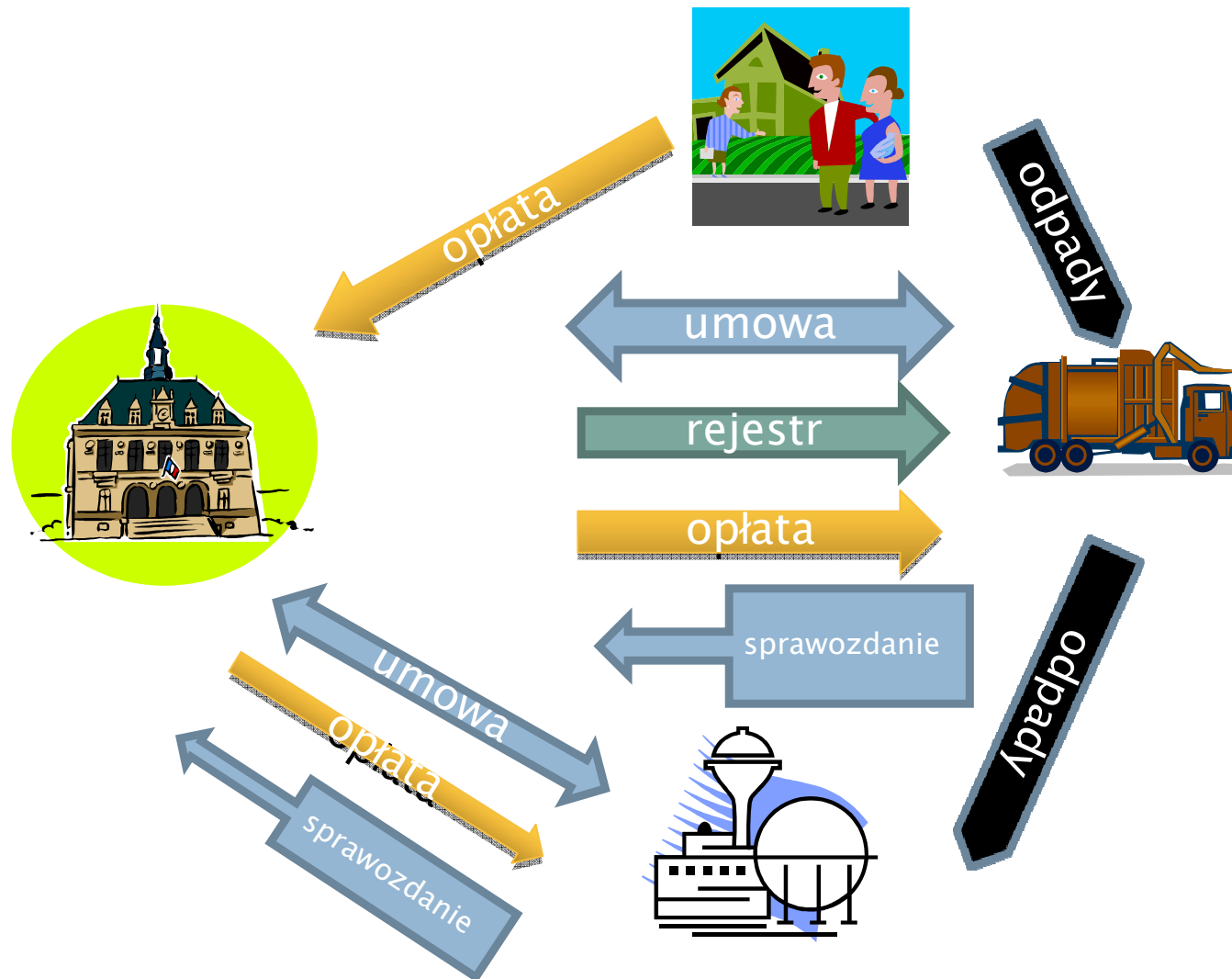
Przetarg

Wójt, burmistrz lub prezydent miasta określa w specyfikacji istotnych warunków zamówienia w szczególności:

- 1) wymogi dotyczące **przekazywania** odebranych zmieszanych odpadów komunalnych, odpadów zielonych oraz pozostałości z sortowania odpadów komunalnych przeznaczonych do składowania do **regionalnych instalacji do przetwarzania odpadów komunalnych**;
- 2) rodzaje odpadów komunalnych odbieranych selektywnie od właścicieli nieruchomości;
- 3) **standard sanitarny wykonywania usług** oraz ochrony środowiska;
- 4) obowiązek prowadzenia **dokumentacji związanej z działalnością** objętą zamówieniem;
- 5) szczegółowe wymagania stawiane przedsiębiorcom odbierającym odpady komunalne od właścicieli nieruchomości.

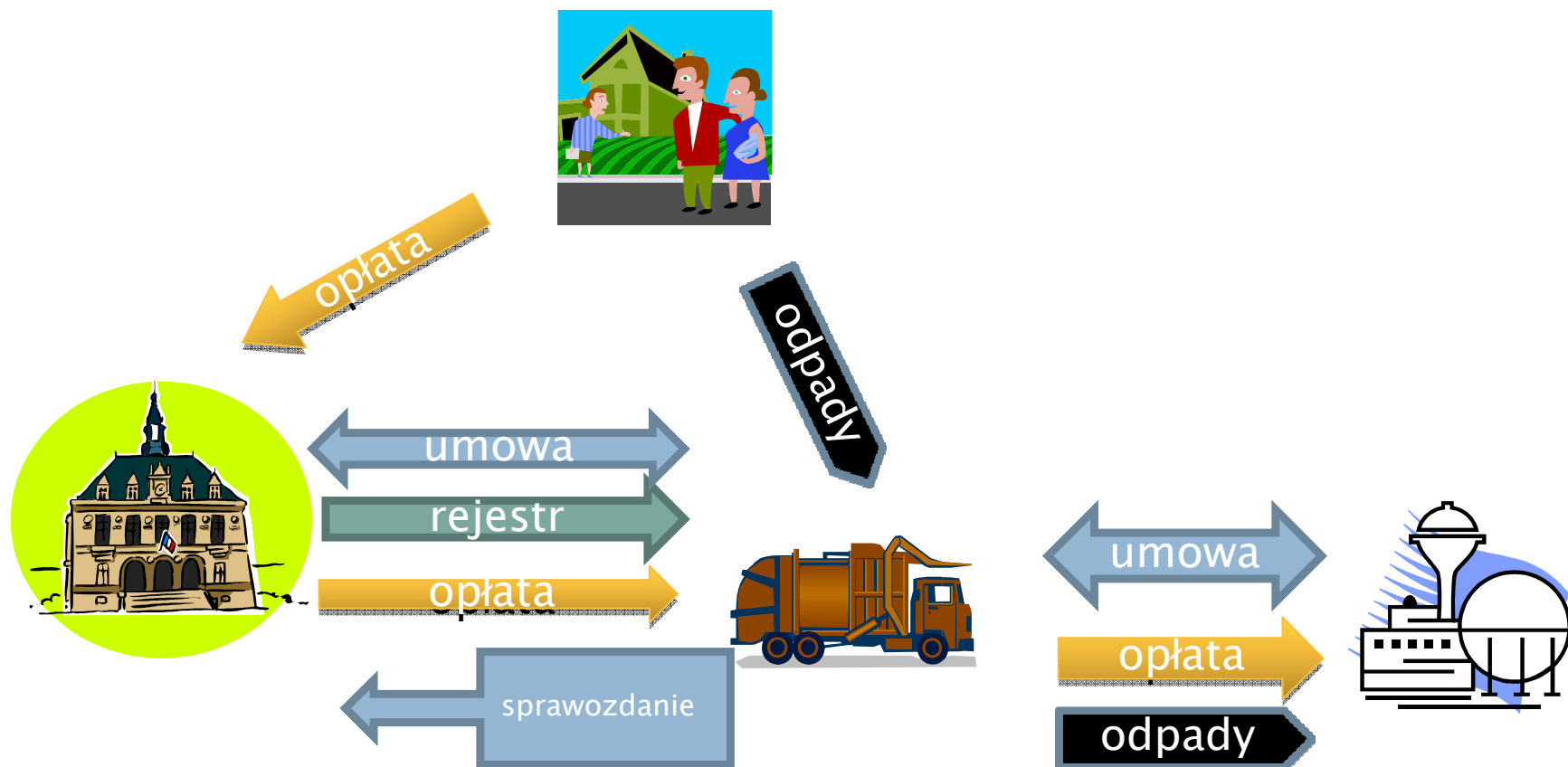
Gmina zleca zbieranie odpadów

84



Gmina zleca zbieranie i zagospodarowanie odpadów

85



Przetarg-dane

Przetarg na odbieranie odpadów

Wykaz nieruchomości –objętych obsługą
ze wskazaniem typu nieruchomości (mieszkalna, mieszana)

Liczba osób zamieszkująca w nieruchomościach

Ilość odpadów (m³ lub Mg) zmieszane, selektywne

Rodzaj odpadów zbieranych selektywnie + ilość i rodzaj urządzeń

Częstotliwość odbierania odpadów (zmieszanych, selektywnych)–
harmonogram

Przetarg na odbieranie i zagospodarowanie

j.w. plus

Poziomy recyklingu, przygotowania do ponownego użycia i odzysku
innymi metodami

Przetarg – przedmiot

A	Nieruchomości gdzie zamieszkują mieszkańcy – zabudowa jednorodzinna					Harmonogram odbioru odpadów zmieszanych	Harmonogram odbioru odpadów selektywnie zebranych
	L.p.	Miejscowość	Ulica	Nr budynku	Liczba mieszkańców	Szacowana ilość odpadów	
B	Nieruchomości gdzie zamieszkują mieszkańcy – zabudowa wielorodzinna					Harmonogram odbioru odpadów zmieszanych	Harmonogram odbioru odpadów selektywnie zebranych
	L.p.	Miejscowość	Ulica	Nr budynku	Liczba mieszkańców	Szacowana ilość odpadów	

Przedmiot zamówienia

- **Odbieranie odpadów i zagospodarowanie odpadów**
- Do obowiązków Wykonawcy należy uzyskanie poziomów recyklingu, przygotowania do ponownego użycia i odzysku innymi metodami w poszczególnych latach dla odpadów makulatury, szkła, tworzyw w ilościach wymaganych rozporządzeniem (tabelka).
- Zamawiający będzie rozliczał wykonawcę z poziomów recyklingu, przygotowania do ponownego użycia i odzysku innymi metodami zgodnie z metodologią opisaną w przywołanym rozporządzeniu.
- Do obowiązków Wykonawcy należy także ograniczenie masy odpadów ulegających biodegradacji przekazywanych do składowania w poszczególnych latach, w ilościach wymaganych rozporządzeniem (tabelka).
- Zamawiający będzie rozliczał wykonawcę z poziomów ograniczenie masy odpadów ulegających biodegradacji przekazywanych do składowania w poszczególnych latach, zgodnie z metodologią opisaną w przywołanym rozporządzeniu.
- **W przypadku nie wykonania obowiązków o których wyżej, zamawiający naliczy kary w wysokości 110% wysokości kar wynikających z art.ustawy o odpadach.**

Przedmiot zamówienia

Odbieranie i zagospodarowanie odpadów

- Biorąc pod uwagę, że właściciele nieruchomości są zobowiązani do wyposażenia nieruchomości w pojemniki do zbierania odpadów komunalnych zmieszanych, Wykonawca winien **umożliwić** właścicielom nieruchomości ich wynajem, dzierżawę lub inną formę dysponowania.
- Wykonawca zawrze odrębną umowę (poza przedmiotem zamówienia) z właścicielami nieruchomości, jeżeli właściciele nieruchomości zgłoszą potrzebę wynajmu, dzierżawy lub innej formy dysponowania pojemnikami, a Gmina nie będzie ponosiła z tego tytułu żadnych kosztów.
- Szacuje się, że w gminie 500 właścicieli nieruchomości nie dysponuje własnymi pojemnikami do zbierania odpadów komunalnych zmieszanych.

Przetarg– rozliczanie z podmiotem odbierającym odpady



- ❑ **Według masy zebranych odpadów**
 - ❑ Potrzebna waga i system ewidencji (20–100 tys zł/samochód)
- ❑ **Według objętości**
 - ❑ Potrzebna szczegółowa ewidencja pojemników (liczba pojemników w gminie x pojemność x częstotliwość opróżniania)
- ❑ **Według gospodarstw domowych** – czym jest gospodarstwo domowe – trzeba zdefiniować
 - ❑ Bardzo dobre rozwiązanie gdy podstawą rozliczania z mieszkańcami jest opłata za gospodarstwo domowe
- ❑ **Według liczby mieszkańców** (np. z zweryfikowanych deklaracji)
 - ❑ „Trasówki”

Przetarg

Wykaz cen	Zakres usług	jednostka
Odbieranie odpadów zamieszanych z nieruchomości gdzie zamieszkują mieszkańcy (część mieszkalna)	1200 Mg/rok (ok. 6300 m3)	----- zł/os/mc
Odbieranie odpadów zamieszanych z nieruchomości gdzie zamieszkują mieszkańcy (część gospodarcza)	50 Mg/rok (ok. 260 m3/rok)	----- zł/m3
Odbieranie odpadów selektywnie zebranych:		
Makulatura i opakowania wielomateriałowe	10 Mg/rok (ok. 83 m3/rok)	----- zł/m3
Szkło	50Mg/rok (ok.110 m3/rok)	----- zł/m3
Tworzywa i metale	30 Mg/rok (ok. 1000 m3/rok)	----- zł/m3

Przetarg – warunki zmiany umowy

- Zmiana ilości odpadów
- Zmiana struktury odpadów
- Zmiana liczby nieruchomości
- Zmiana kosztów przetwarzania
- Zmiana opłat za składowanie
- Zmiana przepisów prawa w tym VAT
- Zmiana kosztów paliw $> 20\%$ ponad inflację
- Zmiana stawek o współczynnik inflacji – raz do roku

Przetarg – rodzaj umowy



- Umowa ryczałtowa – konieczność skalkulowania ryzyka,
- Umowa obmiarowa – wymaga kontroli, ale mniejsze ryzyko niedoszacowania lub przeszacowania zakresu usług.

Przetarg–dokumentacja

- Wykaz wykonanych usług – 1 x miesiąc
- ilość odpadów zmieszanych (z funkcji mieszkaniowej)
- Ilość odpadów zmieszanych (z funkcji gospodarczej w zabudowie mieszanej)
- Ilość odpadów selektywnie zebranych z (z funkcji mieszkaniowej oraz z funkcji gospodarczej w zabudowie mieszanej)
- Zgodność działania z regulaminem

Przetarg dokumentacja

A											
Nieruchomości gdzie zamieszkują mieszkańcy – zabudowa jednorodzinna											
Dane z deklaracji o wysokości opłaty							Dane podmiotu				
Dane ogólne				Odpady zmieszane				Odpady selektywne			
L.p.	Miejscowość	Ulica	Nr budynku	Liczba mieszkańców	Sposób zbierania odpadów	Wielkość pojemników (Z)	Liczba pojemników (Z)	Częstotliwość odbioru (Z)	Ilość odebranych odpadów zmieszanych (m3/mc)	Ilość odebranych odpadów selektywnych (m3/mc)	Zgodność działania z regulaminem
					S	0,12	2	2	0,48	0,08	zgodne
					Z						
					s						

B											
Nieruchomości gdzie zamieszkują mieszkańcy – zabudowa wielorodzinna											
Dane z deklaracji o wysokości opłaty							Dane podmiotu				
Dane ogólne				Odpady zmieszane				Odpady selektywne			
L.p.	Miejscowość	Ulica	Nr budynku	Liczba mieszkańców	Sposób zbierania odpadów	Wielkość pojemników (Z)	Liczba pojemników (Z)	Częstotliwość odbioru (Z)	Ilość odebranych odpadów zmieszanych (m3/mc)	Ilość odebranych odpadów selektywnych (m3/mc)	Zgodność działania z regulaminem
					S	0,24	4	4	3,84	0,25	zgodne
					Z						
					s						

Przetarg dokumentacja

C1 Nieruchomości gdzie zamieszkują mieszkańcy – zabudowa mieszana – część mieszkalna											
Dane z deklaracji o wysokości opłaty							Dane podmiotu				
Dane ogólne					Odpady zmieszane				Odpady selektywne		
L.p.	Miejscowość	Ulica	Nr budynku	Liczba mieszkańców	Sposób zbierania odpadów	Wielkość pojemników (Z)	Liczba pojemników (Z)	Częstotliwość odbioru (Z)	Ilość odebranych odpadów zmieszanych (m3/mc)	Ilość odebranych odpadów selektywnych (m3/mc)	Zgodność działania z regulaminem
					S	0,24	4	4	3,84	0,25	niezgodne
					Z						
					s						

C2 Nieruchomości gdzie zamieszkują mieszkańcy – zabudowa mieszana – część gospodarcza											
Dane z deklaracji o wysokości opłaty							Dane podmiotu				
Dane ogólne					Odpady zmieszane				Odpady selektywne		
L.p.	Miejscowość	Ulica	Nr budynku	Liczba lokali użytkowych	Sposób zbierania odpadów	Wielkość pojemników (Z)	Liczba pojemników (Z)	Częstotliwość odbioru (Z)	Ilość odebranych odpadów zmieszanych (m3/mc)	Ilość odebranych odpadów selektywnych (m3/mc)	Zgodność działania z regulaminem
					S	0,12	4	4	1,92	0,25	niezgodne
					Z						
					s						

Szczegółowe wymagania stawiane przedsiębiorcom odbierającym odpady komunalne od właścicieli nieruchomości – **projekt rozporządzenia**

98



- 1) co najmniej 2 pojazdy do odbierania zmieszanych odpadów komunalnych
- 2) co najmniej 2 pojazdy do odbierania selektywnie zebranych odpadów komunalnych,
- 3) co najmniej 1 pojazd do zbierania odpadów bez funkcji kompaktującej;
- 4) trwale i czytelnie oznakowane (nazwa firmy, dane adresowe i numery telefonu)
- 3) zarejestrowane, dopuszczone do ruchu, aktualne badania techniczne i świadectwa dopuszczenia do ruchu.

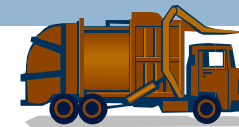
Szczegółowe wymagania stawiane przedsiębiorcom odbierającym odpady komunalne od właścicieli nieruchomości – projekt rozporządzenia

99



- Pojazdy – zabezpieczenie przed wydostawaniem się na zewnątrz odpadów, podczas ich magazynowania, przeładunku, a także transportu;
- Pojazdy – mycie i dezynfekcja – nie rzadziej niż raz na miesiąc, a w okresie letnim nie rzadziej niż raz na 2 tygodnie
- Pojazdy – wyposażone w GPS (dane przechowywane 5 lat)
- Pojazdy – mogą być wyposażone w wagę.

Gmina potrzebuje narzędzi do weryfikacji danych otrzymywanych przez firmę wywozową



Cd Baza magazynowo– transportowa

- a) miejsca przeznaczone do parkowania pojazdów,
- b) punkt bieżącej konserwacji i napraw pojazdów,
- c) miejsce do mycia i dezynfekcji pojazdów,
- d) pomieszczenie socjalne dla pracowników odpowiadające ilości zatrudnionych osób,
- e) miejsca do magazynowania selektywnie zebranych odpadów z grupy odpadów komunalnych,
- f) **legalizowaną samochodową wagę najazdową – w przypadku gdy na terenie bazy następuje magazynowanie odpadów.**

PSZOK – zakres usług

Gmina organizuje punkt selektywnego zbierania odpadów komunalnych:

- **Nieodpłatnie**
 - odpady opakowaniowe (makulatura, szkło, tworzywa, metale, wielomateriałowe)
 - odpady niebezpieczne (leki, baterie, akumulatory, środki ochrony roślin itp.)
 - odpady wielkogabarytowe (meble, drewno, okna, drzwi itp.)
 - odpady zielone (liście gałęzie trawa)
 - odpady budowlano–rozbiórkowe z gospodarstw domowych do 2 m³
- **Odpłatnie**
 - j.w. z nieruchomości, gdzie nie zamieszkuje mieszkańcy.



PSZOK – warunki urządzenia i eksploatacji

- Zlecenie budowy i eksploatacji:
 - ▣ Samodzielnie przez gminę
 - ▣ Własnemu podmiotowi (zakład budżetowy, spółka gminy) – bezprzetargowo
 - ▣ Firmie wywozowej w ramach przetargu na odbieranie odpadów
 - ▣ Innej jednostce w ramach przetargu na organizację PSZOK – przetarg

Przykładowe rozmieszczenia pojemników w PSZOK

Makulatura

Szkło

Tworzywa

Metale

Opony

Odpady wielkogabarytowe

Odpady zielone

Odpady budowlane (czysty gruz do 1 m³ bezpłatnie)

Zużyty sprzęt ee

Dozorca/
ewidencja

Odpady
niebezpieczne

Punkt zbierania odpadów niebezpiecznych –Gdynia



Zbieranie selektywne popiołów

- można składować na własnym składowisku (jeśli jest czynne)
- można wykorzystać do rekultywacji (jeśli w decyzji o zamknięciu składowiska przewidziano ten rodzaj odpadów)
- usprawnia proces sortowania odpadów
- nie zachodzi konieczność ich stabilizacji biologicznej (frakcja 0–80 mm); mniejsze kompostownie, niższe koszty budowy i eksploatacji, lepsza efektywność procesu stabilizacji.

Dziękuję za uwagę

Sabina Kowalska
Konsulting Inwestycyjny i Środowiskowy
Ul. Sikorskiego 34 A
84-200 Wejherowo

sabina_kowalska@wp.pl

Tel: 604 536 432
Fax: 58 333 13 26